



**PAŃSTWOWY
POWIATOWY INSPEKTOR SANITARNY
W TUCHOLI**

Stan bezpieczeństwa sanitarnego Powiatu Tucholskiego w 2023 rok

Tuchola, 29 marca 2024 r.

PAŃSTWOWY POWIATOWY
INSPEKTOR SANITARNY W TUCHOLI
pl. Wolności 23, 89-500 Tuchola
sekretariat.psse.tuchola@sanepid.gov.pl; www.gov.pl/web/psse-tuchola

Spis treści

1. Ocena sytuacji epidemiologicznej wybranych chorób zakaźnych i zakażeń oraz realizacji szczepień ochronnych.....	str. 4
2. Ocena nadzoru nad bezpieczeństwem żywności i żywienia.....	str.16
3. Ocena nadzoru nad higieną środowiska.....	str.21
4. Ocena nadzoru nad chemikaliami i środowiskiem pracy.....	str.26
5. Ocena nadzoru nad warunkami higienicznymi w placówkach nauczania, wychowania i wypoczynku.....	str.30
6. Zapobiegawczy nadzór sanitarny.....	str.31
7. Profilaktyka zdrowotna.....	str.34
8. Wnioski.....	str.36

Państwowa Inspekcja Sanitarna realizuje zadania z zakresu zdrowia publicznego, wynikające z ustawy z dnia 14 marca 1985r. o Państwowej Inspekcji Sanitarnej (Dz.U.2024.416 t.j.). Celem podejmowanych działań jest ochrona zdrowia ludzkiego przed niekorzystnym wpływem szkodliwości i uciążliwości środowiskowych, monitorowanie chorób zakaźnych i zawodowych. Zadania realizowane są poprzez sprawowanie zapobiegawczego i bieżącego nadzoru sanitarnego oraz prowadzenie działalności zapobiegawczej i przeciwepidemicznej w zakresie chorób zakaźnych i innych chorób powodowanych warunkami środowiska, a także poprzez prowadzenie działalności oświatowo-zdrowotnej. Do zakresu naszego działania należy w szczególności kontrola przestrzegania przepisów określających wymagania higieniczne i zdrowotne dotyczące :

- 1) higieny środowiska,
- 2) higieny pracy w zakładach pracy,
- 3) higieny procesów nauczania i wychowania,
- 4) higieny wypoczynku i rekreacji,
- 5) warunków zdrowotnych żywności, żywienia i przedmiotów użytku,
- 6) wymagań higieniczno-sanitarnych określonych dla personelu medycznego, sprzętu oraz pomieszczeń, w których są udzielane świadczenia zdrowotne.

Państwowy Powiatowy Inspektor Sanitarny w Tucholi jako organ zespolonej administracji rządowej w województwie, kieruje podległą mu Powiatową Stacją Sanitarno – Epidemiologiczną w Tucholi.

Zadania Państwowego Powiatowego Inspektora Sanitarnego w Tucholi realizowane były przez 15 pracowników merytorycznych (15 etatów) oraz 4 osoby personelu pomocniczego (3,25 etatu), co łącznie stanowi 19 osób i 18,25 etatu. W analizowanym okresie budżet Powiatowej Stacji Sanitarno-Epidemiologicznej w Tucholi wynosił 3 424 229,48 zł, z czego na płace i dodatkowe wynagrodzenie roczne przeznaczono 3 059 180,26 zł. Dochody budżetowe w 2023r. stacji stanowiły 98 539,73 zł.

Dane liczbowe dotyczące podejmowanych działań w ramach zapobiegawczego i bieżącego nadzoru sanitarnego na terenie powiatu tucholskiego w latach 2020-2023 oraz poszczególnych gmin w 2023r. przedstawiają poniższe tabele.

liczba/rok	2020	2021	2022	2023
kontrole, w tym wywiady epidemiologiczne	4695	4 795	3737	1711
kontrole graniczne	0	1	7	7
decyzje merytoryczne	3084	170	196	211
decyzje kosztowe	174	170	323	255
nałożone mandaty	28	106	55	24
kwota mandatów	5750	17 350	10550	6250
kary pieniężne	6	6	1	1
kwota kar pieniężnych	30500	13 600	200	500
pobrane próby	190	176	190	227
wydane uzgodnienia i opinie	140	171	149	191

2023r.	gminy powiatu tucholskiego					
	Tuchola	Gostycyn	Cekcyn	Kęsowo	Śliwice	Lubiewo
liczba kontroli	428	68	104	74	97	81
liczba decyzji merytorycznych	121	19	22	17	14	18
liczba decyzji kosztowych	124	25	28	23	22	36
liczba nałożonych mandatów	14	0	2	2	3	3
kwota mandatów	3550	0	400	500	800	1000
kar pieniężnych	1	0	0	0	0	0
kwota kar pieniężnych	500	0	0	0	0	0
liczba uzgodnień i opinii	56	24	39	16	32	33

1. Ocena sytuacji epidemiologicznej wybranych chorób zakaźnych i zakażeń oraz realizacji szczepień ochronnych.

W okresie sprawozdawczym nadzorowano sytuację epidemiologiczną chorób zakaźnych na terenie powiatu tucholskiego, którego liczba ludności wynosiła 47 018 (stan na 30.06.2023 r.). Rejestracja chorób zakaźnych odbywa się na podstawie zgłoszeń chorób zakaźnych oraz dodatkich wyników badań w kierunku czynników chorobotwórczych przesyłanych do organu przez podmioty lecznicze i laboratoria.

1.1. Ocena sytuacji epidemiologicznej w zakresie chorób zakaźnych objętych programem obowiązkowych szczepień ochronnych (błonica, ostre nagminne porażenie dziecięce (poliomyelitis), tężec, krztusiec, nagminne zapalenie przyusznic (świnika), różyczka, ospa wietrzna, inwazyjne zakażenia *Haemophilus influenzae* typu b). Ocena stanu zaszczepienia populacji.

W okresie sprawozdawczym na terenie powiatu nie rejestrowano zachorowań na błonicę, tężec, krztusiec, choroby wywołane przez *Haemophilus influenzae* typu b oraz nie rejestrowano ostrych porażений wiotkich wśród dzieci do 14 lat.

Obowiązkowe szczepienia ochronne przeciwko tym chorobom wykonywane były zgodnie z programem szczepień ochronnych, odsetek zaszczepionych wynosił: dzieci w 1 roku życia - 67,32%, w 2 roku życia – 97,45%, w 6 roku życia 99,29%, w 14 roku życia 99,82% i 19 roku życia – 100%.

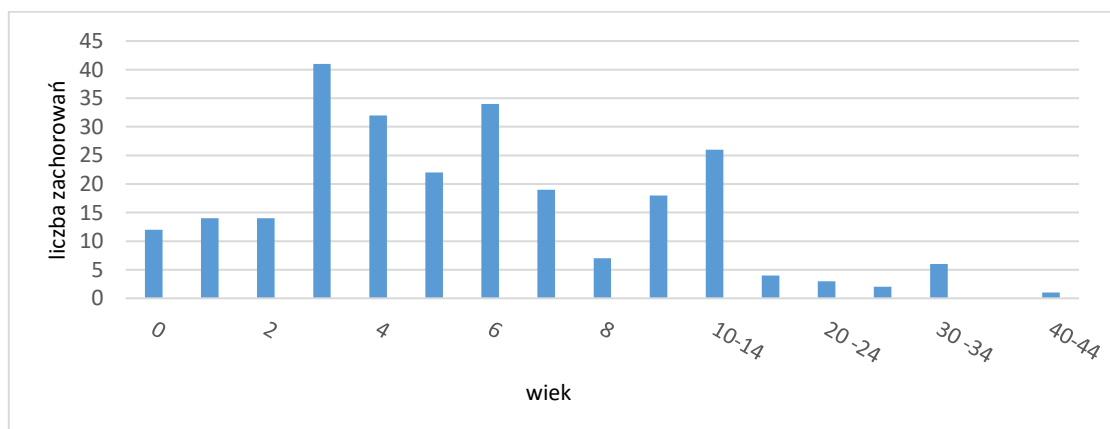
W analizowanym okresie nie rejestrowano zachorowań na **odrzę i różyczkę**. Zarejestrowano natomiast jedno zachorowanie na nagminne zapalenie przyusznic (świnikę), współczynnik zapadalności 2,13 jest porównywalny do wojewódzkiego 2,5.

Obowiązkowe szczepienia ochronne przeciwko odrze, śwince i różyczce wykonywane były u dzieci w 2 roku życia, 6 roku życia i 10 roku życia. Odsetek dzieci zaszczepionych wynosił odpowiednio 81,02%, 98,22% 99,64%. Prowadzone są również szczepienia szczepionką skojarzoną przeciw odrze, śwince i różyczce wśród dzieci powyżej 10 roku życia do ukończenia 19 roku życia, które nie otrzymały dwóch dawek szczepionki.

W porównaniu z 2022 rokiem, liczba zachorowań na **ospę wietrzną** była ponad dwukrotnie niższa. Współczynnik zapadalności wynosił 338,00, podczas gdy w 2022 r. – 716,63. Współczynnik określony dla województwa był dwukrotnie wyższy i wynosił 655,00. W powiecie tucholskim zachorowania dominowały wśród dzieci uczęszczających do przedszkoli i szkół. Rozkład zachorowań w tym przedziale wiekowym osiągnął szczyt dla dzieci w wieku 3 i 6 lat. Zachorowania na ospę wietrzną dominowały w gminie Gostycyn. Stanowiły one 50,58% wszystkich zarejestrowanych przypadków.

Na terenie powiatu w okresie sprawozdawczym przeciw ospie wietrznej zaszczepiono 34 dzieci uczęszczających do żłobków. W ramach szczepień zalecanych zaszczepiono 151 dzieci.

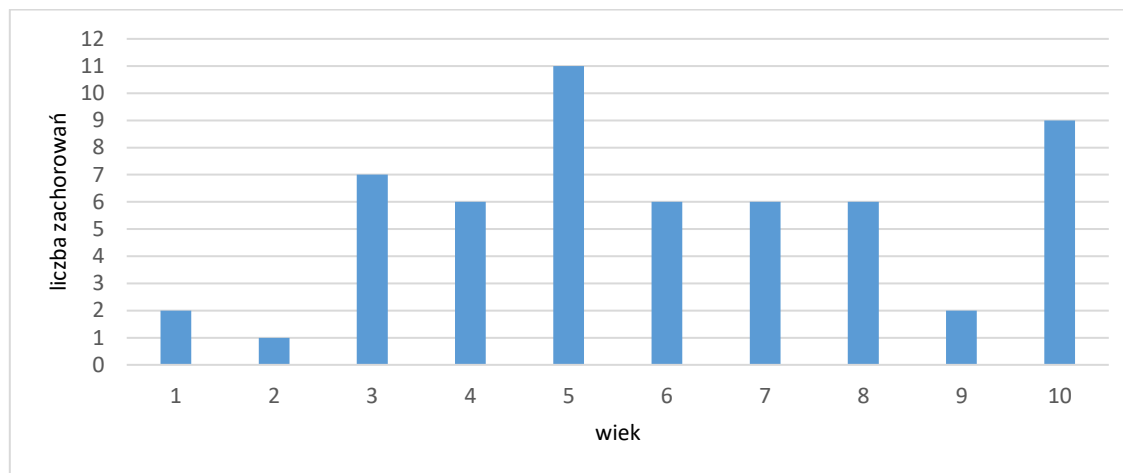
Rozkład wiekowy zachorowań na ospę wietrzną w powiecie tucholskim w roku 2023



1.2. Choroby wysypkowe wieku dziecięcego - płonica.

W 2023 r. odnotowano dalszy wzrost liczby zachorowań na płonice. Współczynnik zapadalności wynosił 119,10, podczas gdy w 2022 r. wynosił 21,2. Wojewódzki współczynnik zapadalności był niższy od współczynnika określonego dla naszego powiatu i wynosił 92,17.

Rozkład wiekowy zachorowań na płonice w powiecie tucholskim w roku 2023



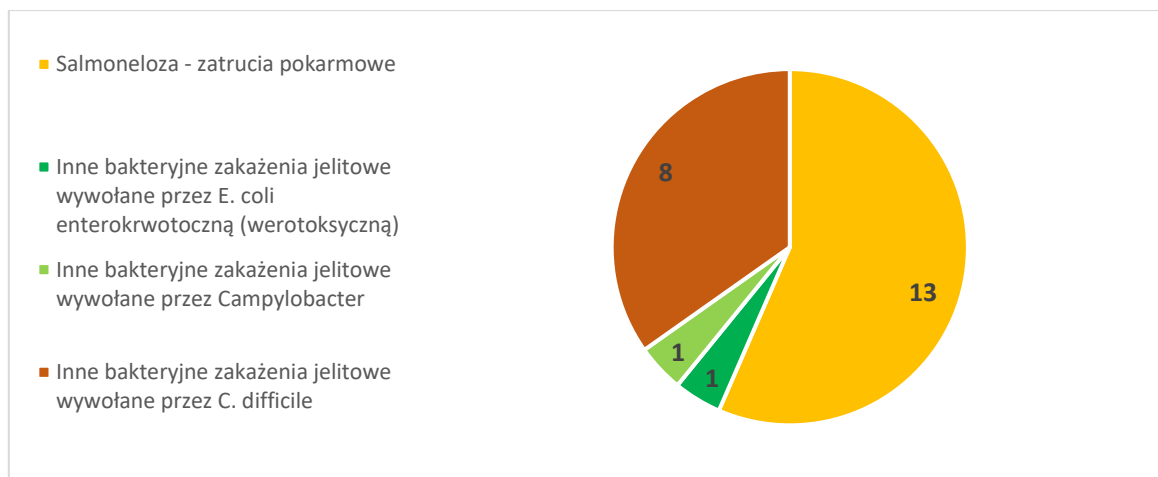
1.3. Ocena sytuacji epidemiologicznej zatruc i zakażeń pokarmowych wywołanych przez czynniki biologiczne:

- Bakteryjne zatrucia i zakażenia pokarmowe:

W powiecie tucholskim w porównaniu z rokiem ubiegłym zarejestrowano spadek zatruc i zakażeń pokarmowych o etiologii bakteryjnej. Współczynnik zapadalności określony dla tej grupy zachorowań wynosił 29,78, podczas gdy w roku 2022 wynosił 55,13. W analizowanym okresie rejestrowano 13 przypadków zatruc pokarmowych o etiologii Salmonella, (w tym 1 o etiologii Salmonella spp., 7 o etiologii Salmonella Enteritidis, oraz 3 o etiologii Salmonella z grupy D i 2 z grupy B), 8 przypadków zakażeń jelitowych o etiologii Clostridioides difficile, w tym 2 zakończone zgonem pacjentów. 1 przypadek zakażeń jelitowych wywołanych przez Campylobacter oraz 1 przypadek zakażenia jelitowego wywołanego przez Escherichia coli enterokrwotoczną (werotoksyczną), natomiast w roku 2022 – 4 przypadki zatruc pokarmowych o etiologii Salmonella oraz 18 przypadków zakażeń jelitowych o etiologii Clostridioides difficile, zgonów nie rejestrowano).

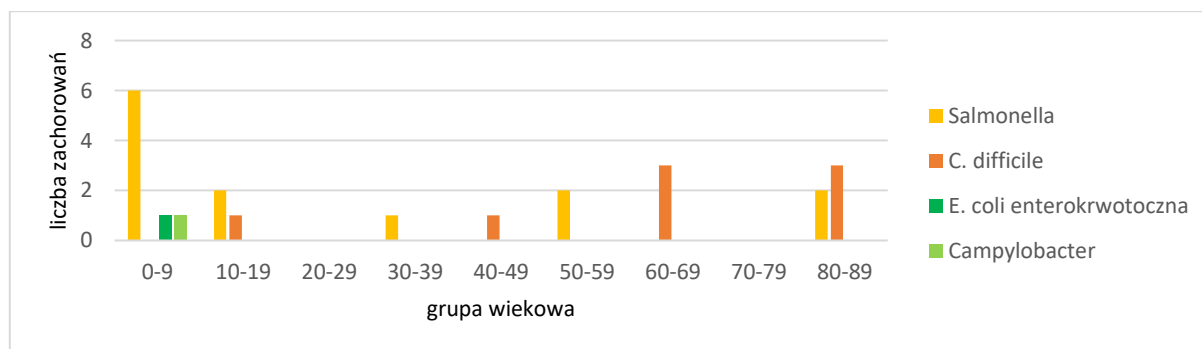
Najwięcej zachorowań w tej grupie zarejestrowano na terenie gminy Tuchola (7 przypadków, wsp. zap. 36,19), na terenie gminy Kęsowo (4 przypadki, wsp. zap. 89,15) oraz po 3 przypadki na terenie gmin: Gostycyn (wsp. zap. 58,46), Śliwice (wsp. zap. 53,37), Lubiewo (wsp. zap. 49,60) oraz gminy Cekcyn (wsp. zap. 43,25).

Bakteryjne zakażenia jelitowe i bakteryjne zatrucia pokarmowe w powiecie tucholskim w 2023r.



Do zatrucia pokarmowego pałeczkami Salmonella doszło u 7 dzieci (wiek 1, 3, 3, 7, 9, 9, 10) oraz u 6 osób dorosłych (19, 33, 50, 50, 87, 87). Nośnikami zatruc pokarmowych o etiologii Salmonella były: potrawy z jaj nie poddane wystarczającej obróbce termicznej (7 przypadków), mięso drobiowe nie poddane prawidłowej obróbce termicznej (1 przypadek), produkty mleczne (1 przypadek), wtórnie skażone warzywa (1 przypadek). W 3 przypadkach nie udało się ustalić nośnika zatrucia. Współczynnik zapadalności określony dla zatruc pokarmowych wywołanych pałeczkami Salmonella wynosił w analizowanym okresie 8,51 i był porównywalny do współczynnika określonego dla roku 2022 (8,48) oraz niższy od współczynnika określonego dla województwa (25,98). Zakażenia Clostridioides difficile powiązane były z długim okresem hospitalizacji i antybiotykoterapii oraz u osób obciążonych chorobami współistniejącymi, zakażenie jelitowe wywołane przez Escherichia coli enterokrwtoczną (werotoksyczną) dotyczyło rocznego dziecka.

Rozkład wiekowy bakteryjnych zakażeń jelitowych i bakteryjnych zatruc pokarmowych w powiecie tucholskim w roku 2023



- wirusowe zapalenie wątroby typu A:

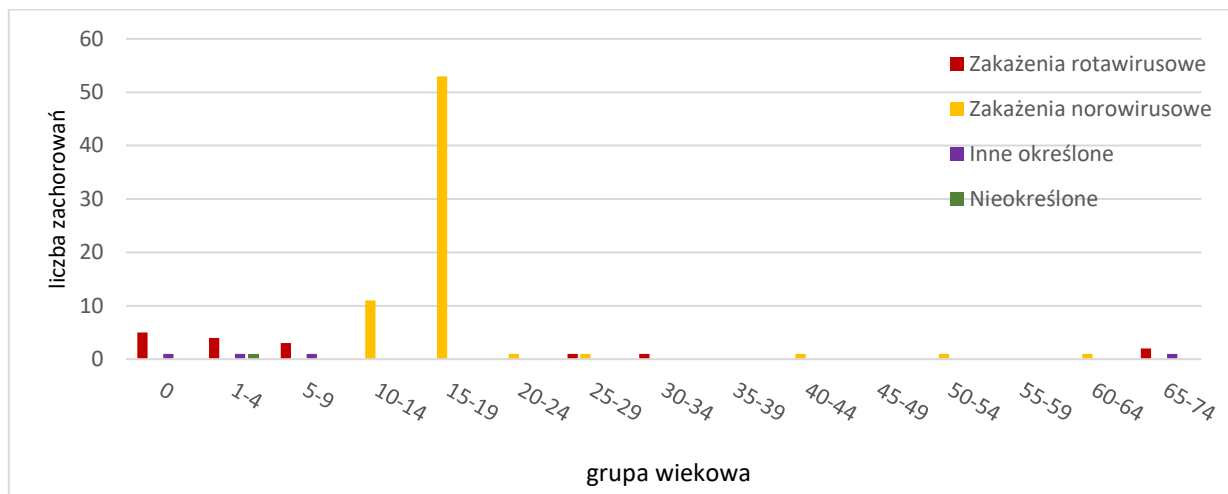
W okresie sprawozdawczym, podobnie jak w roku 2022, **nie rejestrowano zachorowań na WZW typu A**. W 2023 r. przeciwko WZW typu A zaszczepiło się 10 mieszkańców naszego powiatu.

- wirusowe zakażenia jelitowe:

W okresie sprawozdawczym zarejestrowano wyraźny wzrost liczby przypadków zakażeń jelitowych o etiologii wirusowej – 90 przypadków, podczas gdy w roku 2022 – 52. Współczynnik zapadalności określony dla tej jednostki chorobowej wynosił 191,42, podczas gdy w roku 2022 – 110,25. Powiatowy współczynnik zapadalności okazał się jednak wyższy od wojewódzkiego, który wynosił 76,63 (151,86 w 2022 r.). Dominowały zakażenia Norowirusami (1 przypadek – zakażenie sporadyczne, 68 przypadków – ognisko). Poza zachorowaniami z ogniska, które wystąpiło na terenie gminy Lubiewo (wsp. zap. 1124,34), zakażenia dominowały na terenie gminy Tuchola – 14 przypadków (wsp. zap. 72,37). Ponadto rejestrowano zakażenia wśród mieszkańców gminy Gostycyn

(3 przypadki – wsp. zap. 58,46), gminy Cekcyn (2 przypadki – wsp. zap. 28,83), gminy Śliwice (2 przypadki – wsp. zap. 35,58 oraz gminy Kęsowo (1 przypadek – wsp. zap. 22,29). Wśród dzieci do 2. roku życia współczynnik zapadalności wynosił 2033,49, podczas gdy współczynnik określony dla roku ubiegłego w tej grupie wiekowej wynosił 1880,53. Szczegółowy rozkład zachorowań wg wieku przedstawiał się następująco:

Rozkład zachorowań według wieku dla wirusowych zakażeń jelitowych, zarejestrowanych w powiecie tucholskim w roku 2023

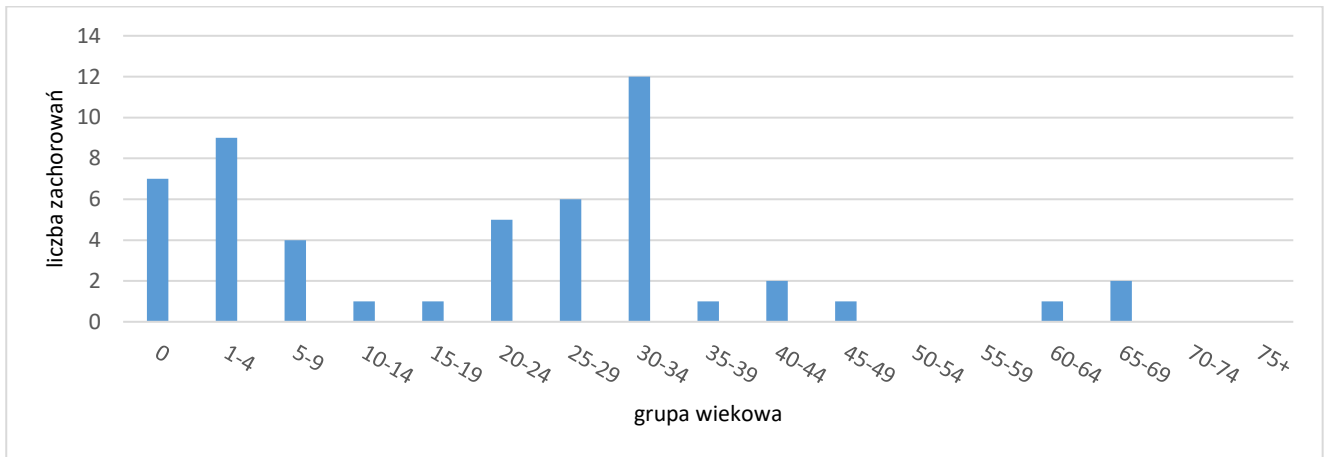


Wprowadzono szczepienia przeciwko zakażeniom rotawirusowym przewidziane dla dzieci urodzonych po dniu 30 grudnia 2020. Odsetek zaszczepionych dzieci w pierwszym roku życia wynosi 63,13%, a w drugim roku życia – 98,38%.

- biegunka i zapalenie żołądkowo-jelitowe o prawdopodobnie zakaźnym pochodzeniu:

W 2023 r. zapadalność określona dla ogółu w tej grupie zachorowań wynosiła 110,60 i była wyższa w stosunku do roku 2022 – 89,05. Znamiennym dla tego okresu było wystąpienie ogniska na terenie gminy Lubiewo (26 przypadków), ponadto zachorowania występowały wśród mieszkańców gminy Tuchola (10 przypadków, wsp. zap. 51,70), gminy Cekcyn (5 przypadków, wsp. zap. 72,08), gminy Kęsowo (4 przypadki, wsp. zap. 89,15) oraz Śliwice (3 przypadki, wsp. zap. 53,37). Na terenie gminy Lubiewo oraz Gostycyn rejestrowano po 2 przypadki (wsp. zap. odpowiednio 33,07 oraz 38,97). Wśród dzieci do 2-go roku życia zapadalność wynosiła 956,94 i była także wyższa w porównaniu z rokiem ubiegłym (884,96 w 2022 r.). Współczynnik zapadalności dla dzieci do 2 lat dla województwa – 945,65. Zapadalność dla tej jednostki chorobowej w 2023 r. określona dla ogółu zachorowań województwa była dwukrotnie niższa w stosunku do określonej dla powiatu i wynosiła 52,16. Rozkład zachorowań w poszczególnych grupach wiekowych przedstawiał się następująco:

**Rozkład zachorowań według wieku dla biegunki i zapalenia żołądkowo-jelitowego,
zarejestrowanych w powiecie tucholskim w roku 2023**



- ogniska zatruc i zakażeń pokarmowych.

W 2023 roku zarejestrowano 2 ogniska chorób przenoszonych drogą pokarmową:

W maju 2023 roku, na terenie gminy Lubiewo, wystąpiło ognisko choroby przenoszonej drogą pokarmową, którego czynnikiem etiologicznym były Norowirusy. Wystąpiło wśród młodzieży biorącej udział w turnusach edukacyjno-szkoleniowych oraz ich opiekunów. Wszystkie osoby narażone, łącznie 145 osób (w tym personel kuchenny) objęto dochodzeniem epidemiologicznym. Uczestnicy turnusu spożywali posiłki przygotowywane przez personel ośrodka (śniadania, obiady, kolacje, poczęstunek/grill/ognisko), jak i posiadały prowiant własny. Objawy chorobowe ze strony układu pokarmowego wystąpiły u 68 osób, obejmowały biegunkę (45 osób), wymioty (51 osób), bóle brzucha (41 osób), nudności (36 osób), podwyższona temperatura (20 osób); poza tym dreszcze, bóle głowy, ogólne osłabienie i senność. Osoby chore nie były hospitalizowane, w indywidualnych przypadkach zastosowano wyłącznie leczenie objawowe: leki przeciwbiegunkowe oraz elektrolity. Pobrano i przekazano do badania próby kału osób chorych (15) i personelu kuchennego (4). W przypadku 5 badanych próbek uzyskano wynik pozytywny w kierunku Norowirusów. Przeprowadzono również badania mikrobiologiczne wody oraz wymazy czystościowe – wyniki ujemne. W wyniku analiz epidemiologicznych, w oparciu o obraz kliniczny, wyniki badań wirusologicznych potwierdzających czynnik etiologiczny (Norowirusy), ustalono, że możliwym nośnikiem zakażenia, były **spożywane na surowo warzywa: pomidory i ogórki świeże, które były podawane codziennie na śniadanie oraz kolację**. Nie wykluczono, że do rozprzestrzeniania się zakażeń mogło również dojść na drodze kontaktowej – osoby, u których wystąpiły pierwsze objawy, mogły być źródłem zakażeń dla pozostałych uczestników turnusu, z uwagi na kontakt z różnymi powierzchniami, bliski kontakt podczas zajęć edukacyjnych, wspólne spędzanie czasu na małych powierzchniach, korzystanie ze wspólnych toalet.

W lipcu 2023, na terenie gminy Lubiewo wystąpiło kolejne ognisko choroby przenoszonej drogą pokarmową. Dotyczyło osób dorosłych biorących udział w szkoleniu zawodowym. W wyniku podjętego dochodzenia epidemiologicznego ustalono, że 172 osoby narażone spożywały posiłki przygotowywane przez personel kuchenny, jak i posiadały prowiant własny. Objawy chorobowe ze strony układu pokarmowego wystąpiły u 26 osób, obejmowały biegunkę (26 osób), bóle brzucha (18 osób), nudności (5 osób) oraz wymioty (1), bez gorączki. Stan chorych nie wymagał hospitalizacji. U 14 osób chorych wykonano badania kału: 14 osób w kierunku Norowirusów, 12 osób w kierunku Rotawirusów i Adenowirusów oraz bakteriologiczne w kierunku Salmonella, Shigella, Yersinia, Aeromonas, Plesiomonas, gronkowca Staphylococcus aureus – wszystkie wyniki ujemne; ponadto wykonano badania wody w kierunku parametrów gr. A (barwa, mętność, smak, zapach, przewodność ph, ogólna liczba, E. coli, gr. coli) oraz wymazy czystościowe – wyniki ujemne. Na podstawie wyników badań próbek wody, wymazów czystościowych oraz próbek kału nie udało się ustalić czynnika etiologicznego, który wywołał zakażenia. Przeprowadzone analizy prospektywne i retrospektywne nie wyłoniły nośnika pokarmowego – źródła zakażenia. Na podstawie rozkładu czasowego zachorowań można domniemać, że do narażenia doszło podczas różnych posiłków

spożywanych w dniach 12, 14, 15 i 16 lipca. Nie wykluczono, że do rozprzestrzeniania się zakażeń również mogło dojść na drodze kontaktowej – osoby, u których wystąpiły pierwsze objawy, mogły być źródłem zakażeń dla pozostałych uczestników, z uwagi na kontakt z różnymi powierzchniami w ośrodku oraz kontakt podczas zajęć edukacyjno-szkoleniowych, wspólne spędzanie czasu na małych powierzchniach, korzystanie ze wspólnych toalet podczas zajęć, niedostateczne zachowanie higieny rąk.

1.4. Ocena sytuacji epidemiologicznej chorób przenoszonych przez naruszenie ciągłości tkanek ze szczególnym uwzględnieniem wirusowego zapalenia wątroby typu B, wirusowemu zapaleniu wątroby typu C, HIV/AIDS.

Na terenie powiatu zarejestrowano spadek zachorowań na wirusowe zapalenie wątroby. Współczynnik zapadalności określony dla ogółu zachorowań wynosił w 2023 r. – 6,38 (współczynnik określony w 2022 r. – 14,84). Współczynnik zapadalności określony dla województwa był wyższy niż w powiecie i wynosił 20,88. W analizowanym okresie zarejestrowano 3 przypadki WZW typu B (2 kobiety w wieku 34, 71 lat i mężczyzna w wieku 60 lat). Zachorowania wystąpiły wśród mieszkańców gminy Tuchola (2 przypadki, wsp. zap. 10,34) oraz gminy Śliwice (1 przypadek, wsp. zap. 17,79). Czynnikiem ryzyka mogły być zabiegi chirurgiczne, iniekcje, leczenie stomatologiczne.

Obowiązkowe szczepienia ochronne przeciwko wirusowemu zapaleniu wątroby B realizowane są wśród dzieci w 1 i 2 roku życia. Odsetek zaszczepienia wynosił w tych grupach 89,11% i 95,37%. Szczepieniu podlegają również osoby zakażone wirusem WZW typu C, osoby z otoczenia zakażonych wirusem WZW typu B, osoby dializowane oraz pracownicy służby zdrowia. Przeciwko WZW typu B na terenie powiatu zaszczepiono 151 osób w ramach szczepień zalecanych oraz 22 osoby w ramach szczepień obowiązkowych dla osób narażonych.

W 2023 r. zarejestrowano 1 zakażenie wirusem HIV (mężczyzna w wieku 37 lat) i nie rejestrowano zachorowań na AIDS.

1.5. Ocena sytuacji epidemiologicznej w zakresie inwazyjnych zakażeń podlegających rejestracji wywołanych przez:

- Streptococcus pneumoniae,**
- Streptococcus pyogenes,**
- Neisseria meningitidis,**
- Haemophilus influenzae.**

W okresie sprawozdawczym wystąpiło 15 zachorowań na różę o etiologii Streptococcus pyogenes. Wartość współczynnika zapadalności w 2023 r. wynosząca 31,90 była wyższa w porównaniu z rokiem ubiegłym – 14,84. Zarejestrowane przypadki zakażeń Streptococcus pyogenes wystąpiły u 9 mężczyzn w wieku: 27, 34, 43, 43, 50, 56, 57, 58, 63 lat oraz 6 kobiet w wieku: 46, 53, 65, 67, 74, 85 lat. Zachorowaniu towarzyszyły typowe objawy kliniczne róży: gorączka, obrzęk, ostry stan zapalny skóry i tkanki podskórnej. Zachorowania nie zostały potwierdzone laboratoryjnie. Wystąpiły wśród mieszkańców gminy Lubiewo (5 przypadków, wsp. zap. 82,67), gminy Śliwice (3 przypadki, wsp. zap. 53,37). Wśród mieszkańców gminy Kęsowo, Gostycyn i Tuchola zarejestrowano po 2 przypadki (wsp. zap. odpowiednio 44,57, 38,97 oraz 10,34), a także 1 przypadek u mieszkańca gminy Cekcyn (wsp. zap. 14,41). Zarejestrowano także 4 przypadki posocznicy, 2 o etiologii Streptococcus pyogenes (u mężczyzn w wieku 64 i 75 lat, zamieszkałych na terenie gminy Tuchola – wsp. zap. 10,34) oraz 2 o etiologii Streptococcus pneumoniae (kobieta w wieku 57 lat oraz mężczyzna w wieku 92 lat, zamieszkali na terenie gminy Tuchola – wsp. zap. 10,34).

W 2023. nie zarejestrowano zakażeń inwazyjnych wywołanych Neisseria meningitidis i Haemophilus influenzae.

W powiecie realizowane były zalecane szczepienia ochronne przeciwko meningokokom oraz zakażeniom Streptococcus pneumoniae. Przeciwko meningokokom zaszczepiono 260 osób (255 w wieku 0-19 lat, 5 w wieku powyżej 20 lat). Przeciwko pneumokokom zaszczepiono w pierwszym

roku życia 72,35% oraz w drugim roku życia 98,61% dzieci zgodnie z programem szczepień ochronnych oraz, w ramach szczepień zalecanych, 19 osób w grupie wiekowej 0-19 lat i 155 osób powyżej 30 roku życia.

1.6. Neuroinfekcje.

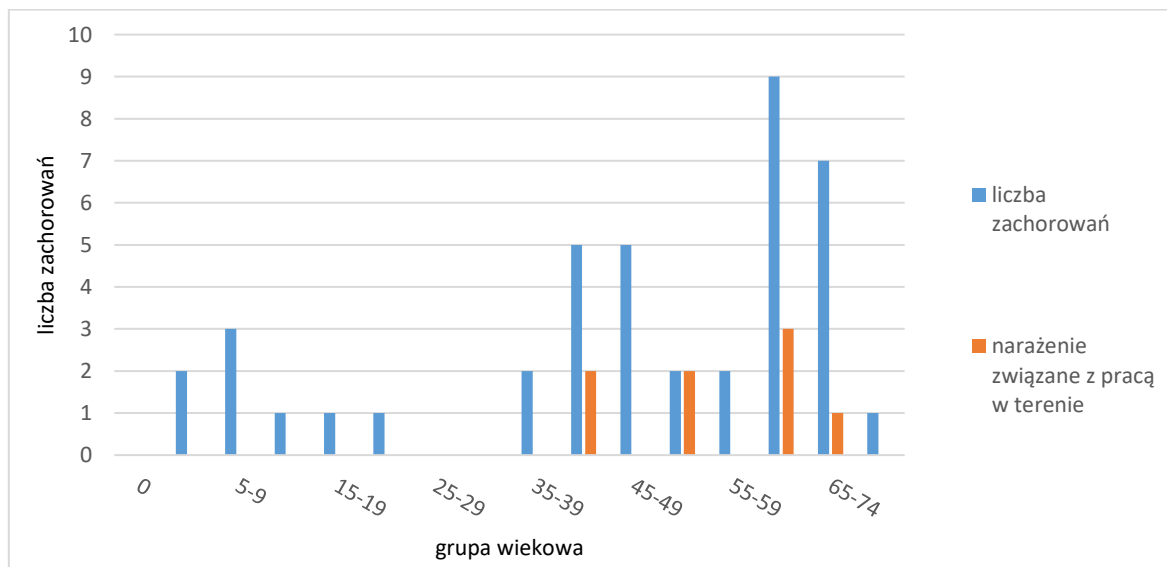
W 2023 r. na terenie powiatu zarejestrowano 2 przypadki neuroinfekcji. U 46-letniej kobiety, zamieszkałej na terenie gminy Gostycyn (wsp. zap 19,49) doszło do zapalenia opon mózgowych o etiologii wirusowej, podczas gdy u 59-letniej kobiety, zamieszkałej na terenie gminy Śliwice (wsp. zap. 17,79), wystąpiło zapalenie opon mózgowych o nieokreślonej etiologii. Objawami chorobowymi były bóle głowy, objawy oponowe, utrata przytomności. Współczynnik zapadalności dla tej grupy zachorowań dla powiatu wynoszący 4,25, był niższy od zarejestrowanego w roku 2022 r. (8,48) i porównywalny z sytuacją w województwie (4,85).

1.7. Choroby przenoszone przez kleszcze:

- borelioza,
- kleszczowe zapalenie mózgu.

Współczynnik zapadalności na boreliozę określony dla naszego powiatu nadal utrzymują się na wysokim poziomie (dwukrotnie wyższym w stosunku do współczynników określonych dla województwa). W porównaniu z 2022r. liczba zachorowań na boreliozę utrzymywała się na podobnym poziomie (wsp. zap. w 2023 r. – 87,20, a w 2022 r. – 86,93). Zarejestrowano 41 przypadków zachorowań. W analizowanym okresie współczynnik zapadalności określony dla województwa wynosił 39,92. Przyczyną wyższej zapadalności na boreliozę w powiecie tucholskim jest bliskość rozległych kompleksów leśnych chętnie odwiedzanych w celach rekreacyjnych i zarobkowych (zbiór grzybów, jagód). Znamiennym dla analizowanego okresu jest 8 przypadków zakażenia krętkami *Borrelia* związane z wykonywanym zawodem (2 pracownik terenów leśnych, 6 przypadków narażenia związane z pracą w terenie).

Rozkład wiekowy zachorowań na boreliozę, zarejestrowanych w powiecie tucholskim w roku 2023



Do ukąszeń przez kleszcze doszło w lasach oraz na terenach przydomowych na terenie gmin: gmina Lubiewo – 6, gmina Tuchola – 10, gmina Cekcyn – 12, gmina Śliwice – 3, gmina Kęsowo – 2, gmina Gostycyn – 1, poza powiatem – 4 (Pruszcz, Szczytno, Puck, Niemcy). W 3 przypadkach chorzy nie pamiętają ukąszenia przez kleszcze. Wszystkie przypadki zakwalifikowano jako potwierdzone z powodu obecności rumienia wędrującego. We wszystkich wdrożono antybiotykoterapię.

W 2023 r. nie rejestrowano zachorowań na kleszczowe zapalenie mózgu.

W tym okresie przeciwko KZM zaszczepiły się 53 osoby, w następujących grupach wiekowych: 0-19 lat: 36 osób, 20+ lat: 17 osób.

1.8. Gruźlica.

W 2023 r. na terenie powiatu tucholskiego zarejestrowano 2 przypadki zachorowań na gruźlicę płuc, podobnie jak w roku poprzednim. Współczynnik zapadalności – 4,25 jest niższy od określonego dla województwa – 12,29. Zachorowało 2 mężczyzn: wieku 59 i 70 lat mieszkający w mieście (1), na terenie gminy Tuchola (wsp. zap. 5,17) oraz na wsi (1), na terenie gminy Śliwice (wsp. zap. 17,79). Chorzy byli hospitalizowani, a po wypisie kontynuują leczenie w poradni przeciwgruźliczej. Osoby z kontaktu z chorymi były objęte nadzorem przez placówki POZ oraz poradnie specjalistyczne, gdzie poddane zostały kontrolnym badaniom lekarskim i diagnostycznym.

Szczepienia przeciwko gruźlicy przeprowadzono wśród noworodków i zrealizowano w 98,88%.

1.9. Choroby przenoszone drogą płciową.

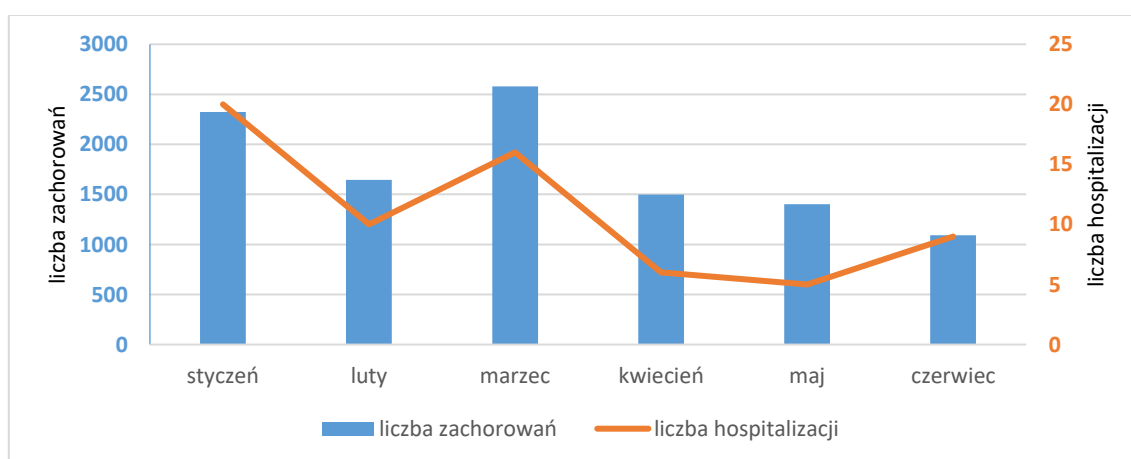
W 2023 r. na terenie powiatu tucholskiego zarejestrowano: 1 przypadek kiły wczesnej u 64-letniego mężczyzny, 1 przypadek kiły innej i nieokreślonej u 21-letniej kobiety. Współczynnik zapadalności chorób przenoszonych drogą płciową dla powiatu – 4,25 był równy określone dla powiatu w roku 2022 (2,24), oraz określone w 2023 r. dla województwa – 4,35.

1.10. Wirusowe infekcje oddechowe.

- Grypa

W związku ze zmianą przepisów prawa, znoszącymi obowiązek sprawozdawczy dla podmiotów leczniczych w zakresie sprawozdania MZ-55 „Tygodniowy, dzienny meldunek o zachorowaniach i podejrzeniach zachorowań na grypę”, łączna rejestracja zachorowań na grypę i zachorowań grypopodobnych prowadzona była tylko do 30 czerwca 2023 r. Zarejestrowano 10542 przypadki gryp i zachorowań grypopodobnych zgłaszanych w ramach tego sprawozdania, podczas gdy w tym samym okresie roku ubiegłego zarejestrowano 8198 przypadków.

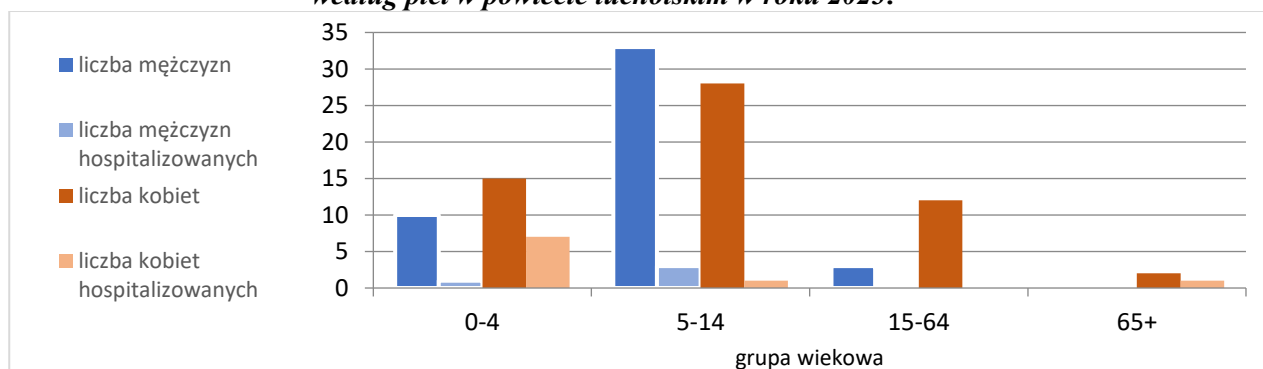
Sezonowy rozkład zachorowań na grypę i zachorowania grypopodobne w powiecie tucholskim w I półroczu 2023



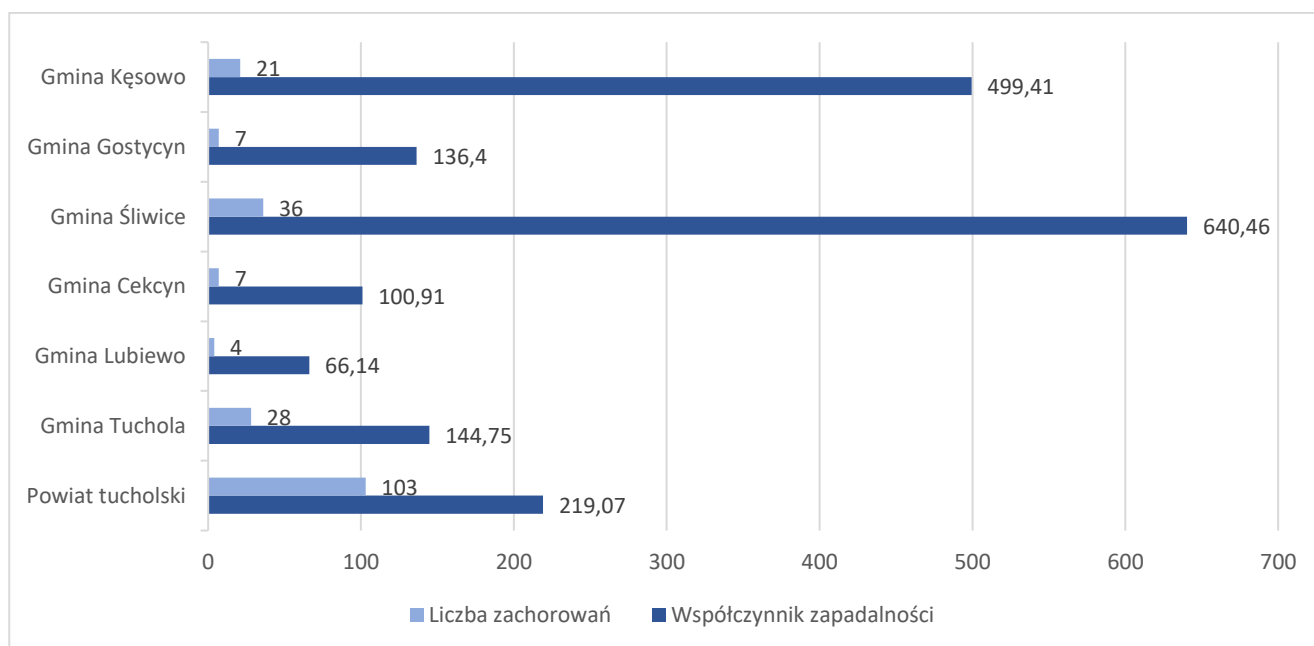
Liczba osób hospitalizowanych dla pierwszego półrocza wynosiła 66, wszystkie były hospitalizowane z powodu wystąpienia objawów ze strony układu oddechowego.

W roku 2023 r. zarejestrowano 103 przypadki grypy potwierdzonej testem antygenowym (współczynnik zapadalności 219,07, wsp. woj. 216,67). Nie rejestrowano przypadków grypy potwierdzonej badaniami molekularnymi. Najwięcej zachorowań zarejestrowano w IV kwartale, a najwyższą zapadalność rejestrowano na terenie gm. Śliwice (wsp. zap. 640,45).

Rozkład zachorowań na grypę potwierdzoną testem antygenowym w poszczególnych grupach wiekowych według płci w powiecie tucholskim w roku 2023:



Rozkład zachorowań na grypę potwierdzoną testem antygenowym w poszczególnych gminach powiatu tucholskiego w roku 2023:

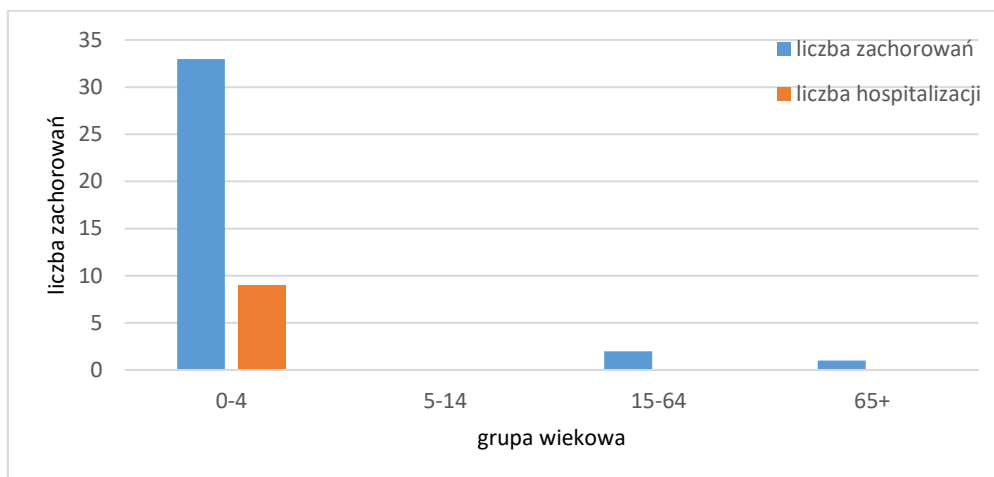


Na terenie powiatu, w okresie sprawozdawczym, przeciwko grypie zaszczepiły się 1494 osoby, w następujących grupach wiekowych: 0-4 lata: 51, 5-14 lat: 159, 15-64 lata: 532 i 65+: 752. Liczba osób szczepionych spadła w porównaniu z rokiem 2022 (2087 osób).

- Zakażenia wirusem RSV

W 2023 r. zarejestrowano 36 przypadków zakażeń wirusem RSV. Współczynnik zapadalności dla powiatu – 76,57 był ponad dwukrotnie wyższy niż współczynnik zap. województwa – 30,12. Najwięcej zachorowań zarejestrowano w grudniu, natomiast najwyższą zapadalność rejestrowano na terenie gm. Śliwice (wsp. zap. 160,11). Zachorowania dominowały w grupie wiekowej 0-4 lat: 33 przypadki.

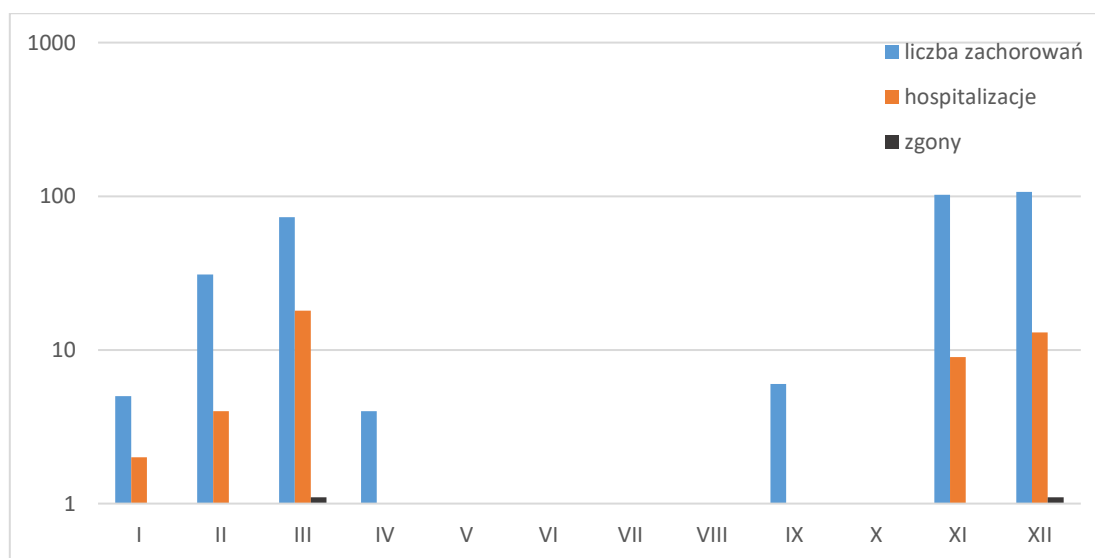
Rozkład wiekowy przypadków zakażeń wirusem RSV, zarejestrowanych w powiecie tucholskim w roku 2023



- COVID-19 zakażenia SARS-CoV-2

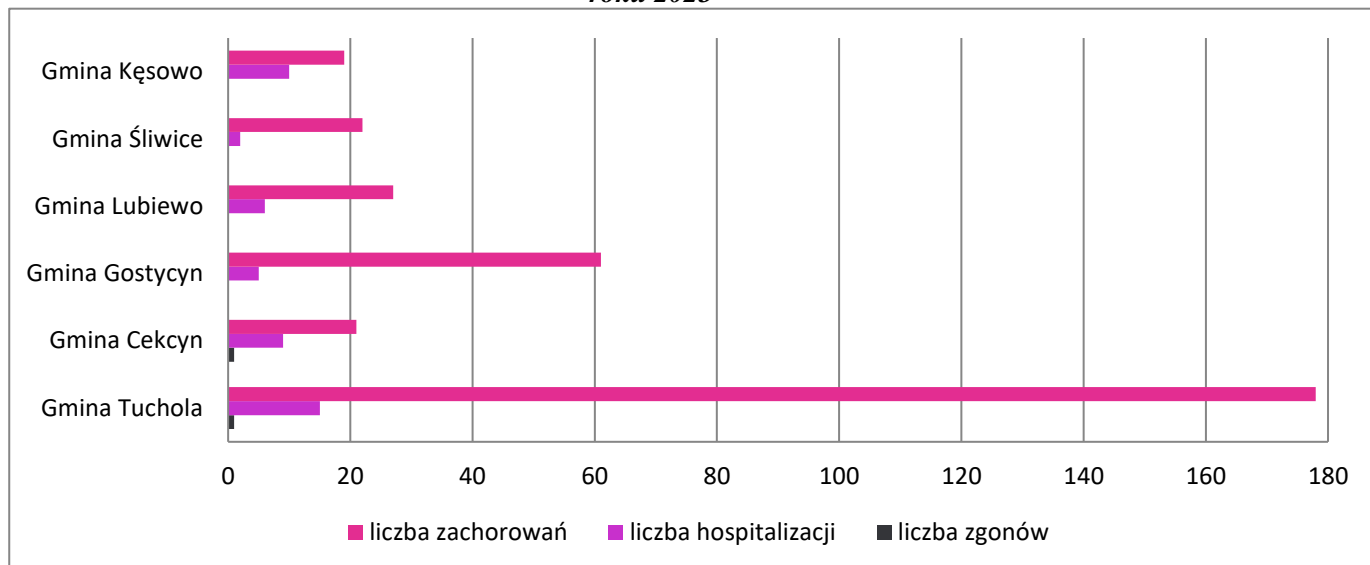
W 2023 roku zarejestrowano 330 przypadków zakażeń koronawirusem SARS-CoV-2 (w tym 7 zarejestrowanych jako przypadki możliwe). Współczynnik zapadalności wynosił 701,86 i był ośmiokrotnie niższy od współczynnika określonego w roku 2022 (5415,03) oraz prawie o połowę niższy od współczynnika określonego dla województwa – 1089,74. Największą liczbę potwierdzonych przypadków stwierdzono w marcu, listopadzie i grudniu 2023 r.

Zakażenia SARS-CoV-2 w powiecie tucholskim w 2023 roku. Liczba przypadków, hospitalizacji i zgonów w poszczególnych miesiącach (skala logarytmiczna):



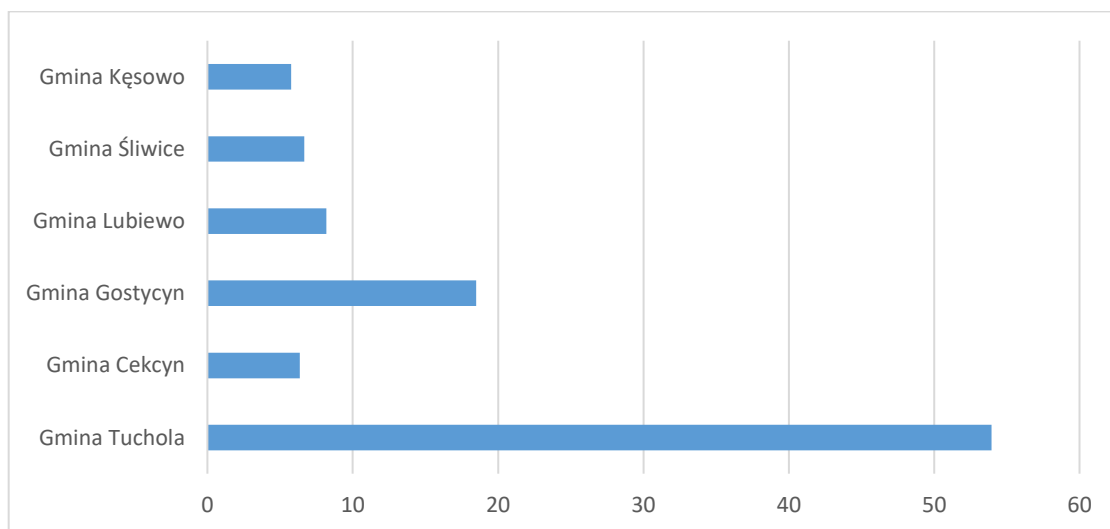
W powiecie tucholskim najczęściej zachorowań dotyczyło osób dorosłych, z przewagą kobiet, lecz mężczyźni częściej wymagali hospitalizacji. Zarejestrowano 2 zgony z powodu COVID-19, które dotyczyły 2 mężczyzn: w wieku 67 lat, niezaszczepionego przeciwko zakażeniom SARS-CoV-2 oraz w wieku 72 lat, zaszczepionego IV dawkami szczepionki przeciw zakażeniom SARS-CoV-2. Obaj mężczyźni byli obciążeni chorobami współistniejącymi.

Liczba zachorowań, hospitalizacji i zgonów z powodu zakażenia SARS-CoV-2 w powiecie tucholskim w roku 2023



Najwyższą zapadalność rejestrowano na terenie gm. Gostycyn i gm. Tuchola. W 2023 r. na terenie powiatu rejestrowano 2 zgony z powodu COVID-19 u mężczyzn obarczonych innymi chorobami współistniejącymi.

Zakażenia SARS-CoV-2 w powiecie tucholskim w 2023 roku. Odsetek zachorowań wg gmin.



Na terenie powiatu nie rejestrowano zachorowań na choroby szczególnie niebezpieczne i wysoce zakaźne (cholera, dżuma, ospa prawdziwa, gorączki krwotoczne) oraz nie notowano zdarzeń stanowiących zagrożenie dla zdrowia publicznego.

1.11. Profilaktyka wścieklizny u ludzi.

W roku 2023 w 80 przypadkach podejmowano dochodzenie epidemiologiczne w związku z pokąsaniem przez zwierzęta (psy i koty). To dwa razy więcej niż w roku 2022 – 41 razy. O zdarzeniach każdorazowo powiadamiano Powiatowego Lekarza Weterynarii, ze względu na konieczność obserwacji zwierzęcia. Zwrotnie PPIS otrzymywał wyniki obserwacji zwierząt. W analizowanym okresie szczepieniami przeciwko wściekliznie zaszczepiono 19 osób ze względu na brak możliwości obserwacji zwierzęcia będącego sprawcą pokąsania (w 2022 r. – 9).

1.12. Zgony z powodu chorób zakaźnych.

W roku 2023 zarejestrowano 4 zgony: 2 dotyczyły zakażeń jelitowych wywołanych przez *Clostridioides difficile* (mężczyźni w wieku 63 i 87 lat) a kolejne dwa dotyczyły zachorowań na COVID-19 (mężczyźni w wieku 67 i 72 lata).

1.13. Zakażenia szpitalne:

W analizowanym okresie zarejestrowano 2 ogniska szpitalne. W marcu 2023 r. wystąpiło **ognisko zachorowań na COVID-19** w oddziale wewnętrznym. Do zachorowania doszło u 4 pacjentów. 2 osoby zaszczepione były przeciw COVID-19 (jedna osoba II dawkami, jedna osoba III dawkami), a 2 osoby niezaszczepione (w tym 1 reinfekcja). 2 pacjentów to mieszkańcy powiatu tucholskiego, 2 - powiatu bydgoskiego. W wyniku zachorowań jeden z pacjentów zmarł (osoba niezaszczepiona, reinfekcja, obciążona chorobami współistniejącymi), pozostali wrócili do zdrowia.

W kwietniu 2023 r. zarejestrowano **ognisko transmisji kolonizacji *Klebsiella pneumoniae* KPC**. Wykazano 3 przypadki zakażenia *Klebsiella pneumoniae*, wytwarzające karbapenemazy typu KPC u pacjentów oddziału Anestezjologii i Intensywnej Terapii. Badania przesiewowe u wszystkich pacjentów zostały wdrożone po identyfikacji drobnoustroju u pacjentki przyjętej na oddział. Oddział został monitorowany, przeprowadzono dezynfekcję oddziału oraz kontrolę wewnętrzną w zakresie przerywania transmisji drobnoustrojów chorobotwórczych między pacjentami. Izolowano chorych zakażonych oraz pacjentów o podwyższonym ryzyku zakażenia. Niestety doszło do zgonu pacjentów zakażonych *Klebsiella pneumoniae* KPC, który nastąpił z innych przyczyn niż kolonizacja ww. patogenem.

1.14. Ocena realizacji programu szczepień ochronnych.

Na terenie powiatu tucholskiego obowiązkowe szczepienia ochronne wśród dzieci i młodzieży jak również szczepienia osób narażonych w sposób szczególny na zakażenie wykonywane są w 12 punktach. Przeprowadzane są one terminowo, przez wykwalifikowany personel. Odsetek osób zaszczepionych utrzymuje się na wysokim poziomie i jest porównywalny z rokiem ubiegłym. Dokumentacja szczepienna prowadzona jest prawidłowo.

W okresie sprawozdawczym zarejestrowano 6 niepożądanych odczynów poszczepiennych. Wszystkie odczyny miały charakter łagodny, dotyczyły: miejscowego odczynu, tj. obrzęku lub zaczerwienienia w miejscu podania szczepionki, wystąpienia gorączki, wysypki uogólnionej lub ciągłego płaczu. W krótkim czasie zakończyły się całkowitym powrotem do zdrowia.

W 2023 r. o 11 osób wzrosła liczba uchylających się od obowiązku poddania się szczepieniom ochronnym. 7 osób zobowiązanych wykonało szczepienia u 6 osób (6 dzieci). Wobec 4 osób zobowiązanych zawieszono postępowanie z uwagi na pojawienie się okresowych przeciwwskazań medycznych do wykonania szczepień ochronnych, wobec 3 osób wygasł obowiązek dotyczący wykonania szczepień. W analizowanym okresie wydano 26 upomnień oraz wydawano 20 tytułów wykonawczych wraz z wnioskami o ukaranie. Liczba osób uchylających się od wykonania obowiązkowych szczepień na koniec roku wynosi 76, co skutkowało niezaszczepieniem 74 dzieci.

W powiecie realizowane były również szczepienia zalecane przeciwko grypie, pneumokokom, meningokokom, kleszczowemu zapaleniu mózgu, półpaścowi oraz wirusowi brodawczaka ludzkiego w ramach powszechnego programu szczepień przeciw HPV dla dzieci urodzonych w latach 2010 i 2011.

1.15. Podsumowanie.

Podobnie jak w całym kraju sytuacja epidemiologiczna chorób zakaźnych w powiecie tucholskim w 2023 r., w porównaniu z sytuacją w 2022 r., charakteryzowała się znacznym spadkiem liczby zakażeń wirusem SARS-CoV-2 i spadkiem zachorowań na COVID-19. W zakresie pozostałych chorób zakaźnych sytuacja nie odbiegała znacząco od sytuacji w roku 2022 jak i sytuacji w województwie. Znamiennym dla tego okresu był ponadto:

- wzrost zakażeń jelitowych o etiologii wirusowej oraz o prawdopodobnie zakaźnym pochodzeniu, spowodowany wystąpieniem dwóch ognisk chorób przenoszonych drogą pokarmową

na terenie gm. Lubiewo;

- wystąpienie dwóch ognisk zakażeń szpitalnych.

Na terenie powiatu tucholskiego szczepienia ochronne prowadzone są prawidłowo i zgodnie z Programem Szczepień Ochronnych. Odsetek osób zaszczepionych utrzymuje się na wysokim poziomie, efektem czego jest korzystna sytuacja epidemiologiczna w zakresie chorób, przeciw którym prowadzi się obowiązkowe szczepienia ochronne.

2. Ocena nadzoru nad bezpieczeństwem żywności i żywienia

2.1. Ocena stanu sanitarnego obiektów żywienia zbiorowego, produkcji i obrotu środkami spożywczymi

W 2023 r. zgodnie z rejestrem zakładów, na terenie powiatu znajdowało się 570 obiektów podlegających urzędowej kontroli żywności. Zakłady nadzorowane w powiecie tucholskim w 2023 r. z podziałem na poszczególne gminy przedstawia poniższa tabela:

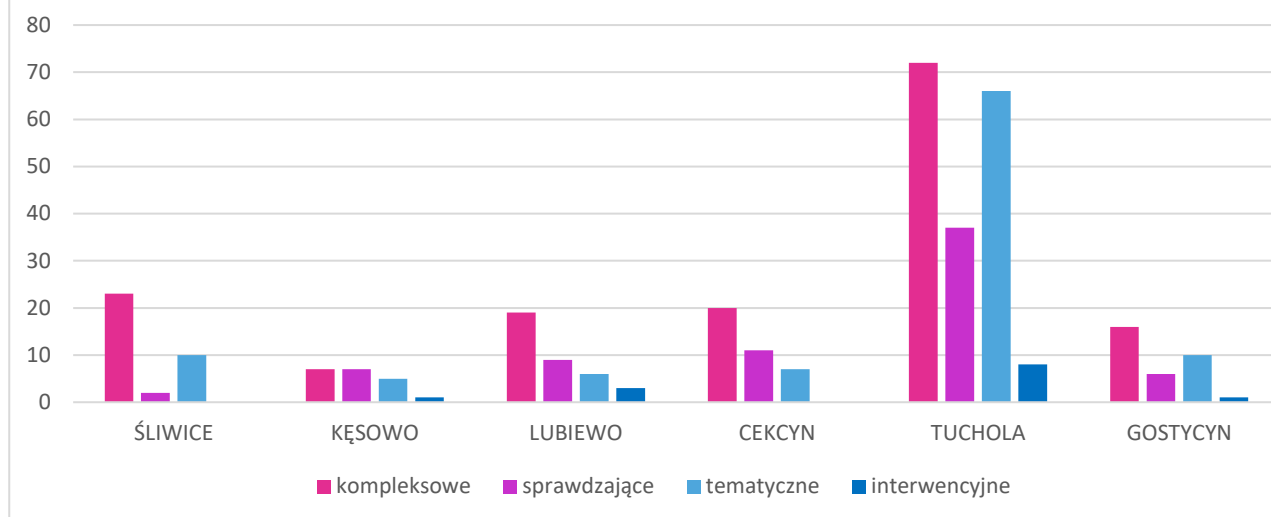
gmina	Tuchola	Gostycyn	Lubiewo	Śliwice	Cekcyn	Kęsowo
rodzaj zakładu						
zakłady żywienia zbiorowego	74	10	26	27	22	10
zakłady obrotu żywnością	133	20	26	31	21	15
zakłady produkcji żywności	48	35	11	7	13	28
zakłady produkcji i obrotu materiałów do kontaktu z żywnością	9	0	1	1	2	0
suma	264	65	64	66	58	53

W analizowanym okresie, w powiecie tucholskim skontrolowano 254 obiekty co stanowi 45%. Łącznie przeprowadzono 353 kontrole sanitarnych, w tym:

- 157 kontrole sanitarnych kompleksowych (z arkuszem oceny stanu sanitarnego),
- 13 kontrole interwencyjnych,
- 111 kontrole tematycznych (w tym 7 kontrole granicznych),
- 72 kontrole sprawdzające.

Kontrole sanitarne przeprowadzone w poszczególnych gminach powiatu tucholskiego przedstawia poniższy wykres:

Kontrole sanitarne w zakresie bezpieczeństwa żywności w gminach w 2023 r.



Dane liczbowe dotyczące nadzoru nad bezpieczeństwem żywności i żywienia w powiecie tucholskim w 2023 r. z podziałem na poszczególne gminy przedstawia poniższa tabela:

dane za 2023 r.	powiat	gminy					
		Tuchola	Gostycyn	Lubiewo	Śliwice	Cekcyn	Kęsowo
liczba kontroli	353	188	33	37	35	38	22
liczba decyzji merytorycznych	131	76	10	14	7	16	8
w tym nakazujących usunięcie nieprawidłowości	31	17	3	5	1	4	1
liczba decyzji kosztowych	146	74	11	19	10	19	13
liczba nałożonych mandatów	23	14	0	2	3	2	2
upomnienia	3	1	0	1	0	0	1
tytuły wykonawcze	3	2	0	1	0	0	0
postanowienia o nałożeniu grzywny celem przymuszenia	3	0	0	3	0	0	0
pobrane próby	196	184	2	6 (wymazy sanitarne)	1	2	1

W 2023 r. podczas kontroli z zakresu bezpieczeństwa żywności stwierdzano najczęściej następujące nieprawidłowości:

- niewłaściwy stan higieniczny pomieszczeń, wyposażenia i urządzeń (brak porządku i czystości w pomieszczeniach, zły stan techniczny pomieszczeń i wyposażenia, niezabezpieczone punkty świetlne w pomieszczeniach żywnościowych);
- zła organizacja i funkcjonalność zakładu – niewłaściwe umiejscowienie sprzętu i wyposażenia oraz nieprawidłowa lokalizacja pomieszczeń (możliwość zanieczyszczenia wtórnego), brak pomieszczeń/brak przestrzeni roboczej na obróbkę wstępną warzyw oraz mięsa;
- brak prawidłowego wyposażenia zakładu (odpowiedniej ilości umywalek i zlewów, urządzeń chłodniczych, wyparzarki do naczyń, szafy przelotowej łączącej zmywalnię naczyń z kuchnią, szafek na sprzęt porządkowy i środki czystości);
- brak bieżącej ciepłej / zimnej wody przy zlewach i umywalkach;

- nieprawidłowe postępowanie z żywnością (produkty nietrwałe mikrobiologicznie przechowywane niezgodnie z zaleceniem producenta w zbyt wysokiej temperaturze, mrożenie surowego mięsa we własnym zakresie, przechowywanie produktów spożywczych w szatni, używanie sprzętu nieatestowanego jako materiał dopuszczony do kontaktu z żywnością);
- wprowadzanie do obrotu żywności po terminie jej przydatności do spożycia;
- nieprawidłowe postępowanie z opakowaniami;
- nieprawidłowe zabezpieczenie zakładu przed szkodnikami;
- niewłaściwe oprowadzanie ścieków ze zlewów i umywalek, w tym niesprawne systemy kanalizacyjne;
- przechowywanie środków chemicznych w obszarze, gdzie pracuje się z żywnością;
- brak aktualnych wyników badań wody;
- brak aktualnej dokumentacji GHP/GMP z elementami systemu HACCP, w tym brak zapisów kontrolnych rejestru temperatur;
- wydłużanie dat minimalnej trwałości dla suplementów diety w stosunku do użytych surowców;
- brak miejsca do przebierania się przez personel, brak szafki z podziałem na odzież wierzchnią i roboczą, niewłaściwe przechowywanie odzieży wierzchniej i rzeczy prywatnych w pomieszczeniach do tego nieprzeznaczonych, brak podziału między odzież wierzchnią i roboczą;
- przechowywanie prywatnych środków spożywczych w pomieszczeniach zakładu.

W związku ze stwierdzonymi niezgodnościami z przepisami prawa żywnościowego PPIS w Tucholi wydał 31 decyzji merytorycznych nakazujących ich usunięcie, w tym 1 decyzję z rygorem natychmiastowej wykonalności, która dotyczyła zaprzestania prowadzenia działalności w zakresie obróbki wstępnej jaj do czasu spełnienia wymagań prawa żywnościowego w tym zakresie (zakład żywienia zbiorowego otwartego, gm. Lubiewo).

Ponadto w toku postępowania administracyjnego i egzekucyjnego PPIS w Tucholi wydał:

- 3 upomnienia (1 - m. Tuchola, 1 - gm. Lubiewo, 1 - gm. Kęsowo);
- 3 tytuły wykonawcze (2 - m. Tuchola, 1 - gm. Lubiewo);
- 3 postanowienia o nałożeniu grzywny w celu przymuszenia do wykonania obowiązków (3 - gm. Lubiewo – ten sam obiekt).

Nałożono 23 mandaty karne na kwotę 5950 zł. Ponadto, wydano 130 innych decyzji (zatwierdzenia, warunkowego zatwierdzenia, wykreślenia, zmiany decyzji w związku z rozszerzeniem lub zawężeniem działalności, umorzenia, uchylenia, zmiana terminu usunięcia nieprawidłowości) oraz 146 decyzji w sprawie pobrania opłaty za podejmowane czynności.

W 2023 r. Państwowy Powiatowy Inspektor Sanitarny w Tucholi występował do Państwowego Wojewódzkiego Inspektora Sanitarnego w Bydgoszczy z 5 wnioskami o nałożenie kary pieniężnej w związku z prowadzeniem działalności niezgodnie z decyzją zatwierdzającą, które dotyczyły następujących zakładów:

- **zakładu obrotu żywnością** (gm. Kęsowo) w związku z prowadzeniem działalności w zakresie niezgodnym z zatwierdzeniem, polegającej na przygotowywaniu i wprowadzaniu do obrotu zapiekanek i hot-dogów na bazie półproduktów mrożonych z użyciem sosów gotowych – dot. kontroli przeprowadzonej w 2022 r.;
- **zakładów obrotu żywnością** (gm. Gostycyn, gm. Śliwice) w związku z prowadzeniem działalności w zakresie niezgodnym z zatwierdzeniem, polegającej na wypieku pieczywa z półproduktów mrożonych i wprowadzania ich do obrotu;
- **zakładu żywienia w systemie cateringowym w punkcie przedszkolnym** (gm. Kęsowo) w związku z prowadzeniem działalności w zakresie niezgodnym z zatwierdzeniem, polegającej na wykorzystywaniu w żywieniu dzieci naczyń stołowych, wymagających mycia i wyparzenia zamiast naczyń jednorazowego użytku.
- **zakładu żywienia zbiorowego otwartego** (gm. Lubiewo) w związku z przeprowadzaniem obróbki wstępnej jaj w pomieszczeniu kuchni niezgodnie z zatwierdzeniem.

W ww. przypadkach PWIS w Bydgoszczy nałożył kary pieniężne na łączną kwotę 11 500zł.

2.1.1. Kontrola graniczna

W związku ze złożonymi wnioskami przedsiębiorców w 2023 r. w powiecie tucholskim przeprowadzono 1 kontrolę graniczną dotyczącą środków spożywczych importowanych (warzywa mrożone) oraz 6 kontroli granicznych dotyczących środków spożywczych eksportowanych (4 kontrole dot. wyrobów czekoladowych oraz 2 kontrole dot. suplementów diety). Na podstawie analizy dokumentacji oraz oględzin towarów zgłoszonych do granicznej kontroli sanitarnej PPIS w Tucholi wydał 7 świadectw spełnienia wymagań zdrowotnych.

2.1.2. Pobór próbek środków spożywczych i wyrobów przeznaczonych do kontaktu z żywnością

Pobór próbek środków spożywczych, wyrobów przeznaczonych do kontaktu z żywnością odbywał się zgodnie z harmonogramem zatwierdzonym przez PWIS w Bydgoszczy. Do badania w ramach urzędowej kontroli żywności i/lub monitoringu pobrano 190 próbek, w tym 189 próbek żywności i 1 próbkę przedmiotu użytku.

Próbki żywności badane były w kierunkach:

- mikrobiologicznym (105 próbek),
- pozostałości pestycydów (13 próbek),
- skażeń promieniotwórczych (3 próbki),
- akryloamidu (1 próbka),
- azotanów (1 próbka),
- substancji dodatkowych (11 próbek),
- GMO (1 próbka),
- WWA (4 próbki),
- oporności na środki przeciwdrobnoustrojowe u bakterii zoonotycznych i komensalnych (2 próbki),
- jod (2 próbki),
- metali szkodliwych dla zdrowia (17 próbek),
- izomerów trans kwasów tłuszczowych (2 próbki),
- mikotoksyn (7 próbek),
- napromieniania żywności (1 próbka),
- glutenu z oceną znakowania (1 próbka),
- MCPD i pochodnych (1 próbka),
- histaminy (9 próbek),
- alergenów – orzeszki ziemne/białko orzeszków ziemnych (1 próbka – z oceną znakowania),
- żywności dla określonych grup – ocena znakowania (1 próbka),
- suplementy diety (5 próbek – oznaczenie witamin i/lub składników mineralnych z oceną znakowania),
- kryteriów czystości dla wybranych składników odżywczych (witamin / składników mineralnych) do produkcji suplementów diety i żywności wzbogacanej (1 próbka).

Próbkę materiału do kontaktu z żywnością badano w kierunku:

- migracji specyficznej ołowiu, kadmu (1 próbka).

Zakwestionowano 3 produkty spożywcze (6 próbek):

- „Bocznik 250g” – przekroczenie najwyższego dopuszczalnego poziomu pozostałości pestycydu – tiametoksamu,
- „Mąka żytnia Szczepanki typ 720”, przekroczenie najwyższego dopuszczalnego poziomu zawartości mikotoksyn – ochratoksyny A,
- „Kiełbasa biała” – stwierdzenie obecności (wykryto w 10g) Salmonella spp. w 4 z 5 próbek.

W związku ze stwierdzeniem ww. przekroczeń każdorazowo dokonywano oceny ryzyka, informowano o tym fakcie Państwowego Powiatowego Inspektora Sanitarnego właściwego ze względu na siedzibę producenta, a w przypadku żywności pochodzenia zwierzęcego właściwego

Powiatowego Lekarza Weterynarii. We wszystkich przypadkach podjęto decyzje o zgłoszeniu produktów do systemu RASFF.

Ponadto w związku z podejrzeniami zatrucia w 2 obiektach pobrano 6 wymazów sanitarnych.

2.1.3. RASFF – System Wczesnego Ostrzegania o Niebezpiecznej Żywności i Paszach.

W 2023 r. odnotowano 9 zewnętrznych powiadomień o umieszczeniu w systemie RASFF niebezpiecznych produktów żywnościowych, wobec których podejmowano niezwłoczne działania mające na celu wyeliminowanie kwestionowanych produktów z obrotu. Działania dotyczyły poniższych produktów.

Produkt	przyczyna kwestionowania- czynniki	
	B-biologiczne, CH-chemiczne, F-fizyczne, I-inne	
suplement diety „5-HTP 100 mg”	I	nieautoryzowana nowa żywność – 5-HTP z ekstraktu Griffonia simplicifolia
Herbatka ziołowa Posti – Rumianek	CH	przekroczenie najwyższego dopuszczalnego poziomu sumy alkaloidów pirolizydynowych
Rafinowany olej palmowy	CH	przekroczenie najwyższego dopuszczalnego poziomu estrów glicydołu
Syrop Lipa Malina Kids	CH	zawartość kwasu sorbowego w suplemencie diety dla dzieci pon. 3 roku życia
Sezam łuszczone z Pakistanu	M	obecność Salmonella spp. w 25g
Balsam Jerozolimski dla dzieci – suplement diety	I	Wewnątrz opakowania inny produkt (produkt nie będący suplementem diety)
Balsam Jerozolimski Forte – suplement diety	I	Wewnątrz opakowania inny produkt (produkt nie będący suplementem diety)
Frozen lime leaves (mrożone liści limonki)	M	obecność Salmonella Virchow
Cytryny z Turcji	CH	przekroczenie najwyższego dopuszczalnego poziomu pozostałości pestycydu – chlorpiryfosu metylu

W zakładach obrotu żywnością i/lub zakładach żywienia zbiorowego na terenie powiatu tucholskiego stwierdzono i wycofano:

- „Herbatka ziołowa Posti – Rumianek” – wycofano z obrotu i zwrócono do hurtowni łącznie 34szt.;
- „Rafinowany olej palmowy” – wycofano i zwrócono do dostawcy 2 litry oleju;
- „Syrop Lipa Malina Kids” – wycofano i zwrócono do dostawcy 66 szt.

Postępowania wyjaśniające wobec pozostałych produktów wykazały, że produkty nie znajdują się w obrocie, zostały w całości wykorzystane do przygotowania żywności z krótkim terminem przydatności do spożycia (które nie znajdują się już w obrocie) lub dostarczone zostały produkty z niekwestionowanym numerem partii.

Ponadto w 2023 r. do PPIS w Tucholi wpłynęło 5 powiadomień dot. produktów spożywczych, wobec których nie było wymagane podjęcie niezwłocznych działań:

- „enerBio Chipsy warzywne” zawierające wysoką ilość akryloamidu – na terenie powiatu nie weryfikowano ze względu na wycofywanie produktu nadzorowane przez centralę sieci;
- ser „Caciotta”, w którym wykryto Escherichia coli produkującą toksynę shiga O26 - produkt dostępny na rynku lokalnym we Włoszech, ale istniała możliwość zakupu przez turystów – na terenie powiatu tucholskiego nie stwierdzono przypadków, które można powiązać ze zgłoszeniem;
- suplementy diety importowane z Turcji zawierające niedozwolone w suplementach diety substancje: m.in. sildenafil, tadalafil – powiadomienie przekazane w celu zwrócenia uwagi podczas przeprowadzanych kontroli;
- elementy drobiowe, w których stwierdzono obecność Salmonella Enteritidis - na terenie powiatu

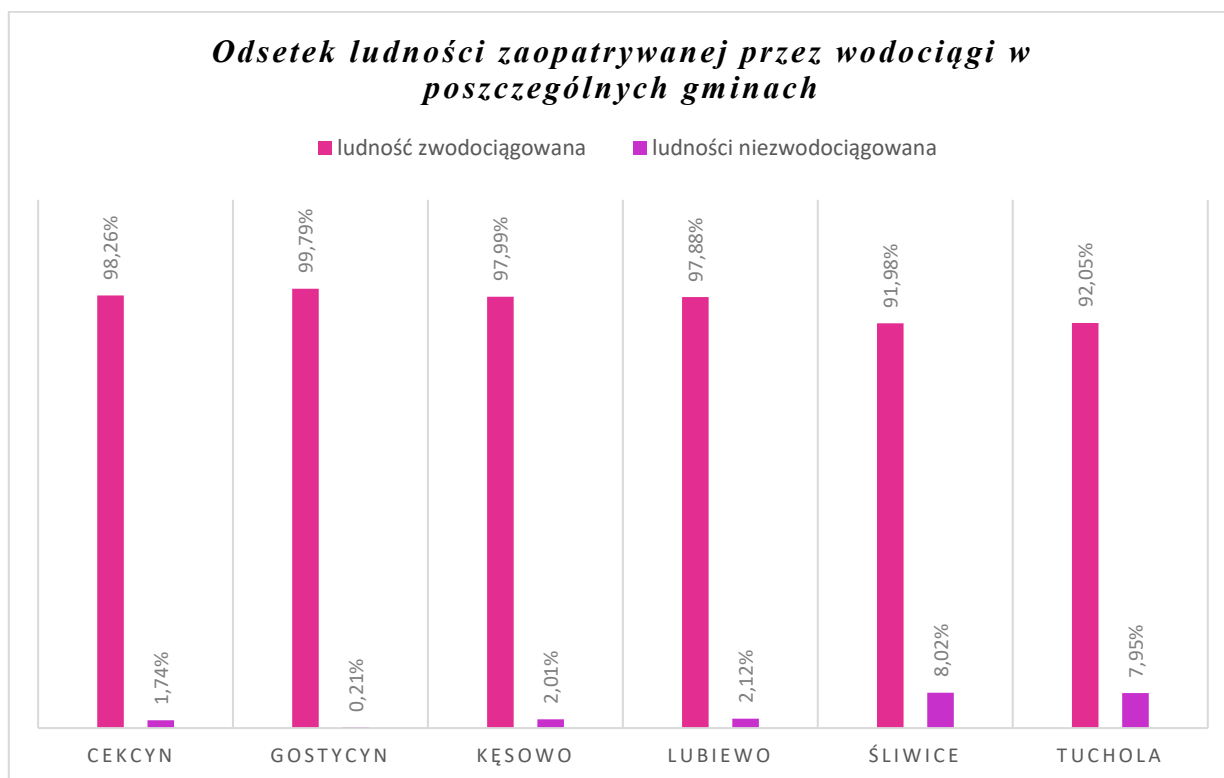
nie weryfikowano, ze względu na przekroczony termin przydatności do spożycia;

- napoje marki Coca-Cola i Romerquelle, których przyczyna kwestionowania nie jest dokładnie znana – hospitalizowano kilka osób, u których doszło do uszkodzenia jamy ustnej, przełyku i wystąpienia problemów żołądkowych – na terenie powiatu tucholskiego nie stwierdzono przypadków, które można powiązać ze zgłoszeniem.

3. Ocena nadzoru nad higieną środowiska

3.1. Stan sanitarny urządzeń do zaopatrywania w wodę, jakość wody przeznaczonej do spożycia przez ludzi.

Woda przeznaczona do zbiorowego zaopatrzenia ludności w powiecie tucholskim pochodzi z ujęć podziemnych. W ewidencji PPIS w Tucholi znajduje się 16 wodociągów zbiorowego zaopatrzenia w wodę, w tym 5 wodociągów o produkcji $\leq 100\text{m}^3/\text{d}$, 10 wodociągów o produkcji od 101 do $1000\text{m}^3/\text{d}$ i 1 wodociąg o produkcji powyżej $1001\text{m}^3/\text{d}$, które zaopatrywały w wodę ok. 94% ludności powiatu tucholskiego.



Procentowy udział ludności powiatu zaopatrywanej w wodę przez poszczególne grupy wodociągów na koniec 2023 r. przedstawiał się następująco:

- $<100\text{m}^3/\text{d}$ - 5,3%
- $101-1000\text{m}^3/\text{d}$ - 56,8%
- $1001-10000\text{m}^3/\text{d}$ - 37,9%

Zgodnie z art. 5 ustawy z dnia 7 czerwca 2001 r. o zbiorowym zaopatrzeniu w wodę i zbiorowym odprowadzaniu ścieków, obowiązek zaopatrzenia ludności w wodę do spożycia spełniający wymagania określone w rozporządzeniu Ministra Zdrowia z dnia 7 grudnia 2017 r. w sprawie jakości wody przeznaczonej do spożycia przez ludzi (Dz.U. z 2017 r., poz. 2294), spoczywa na administratorze. W analizowanym okresie administratorzy prowadzili kontrolę wewnętrzną jakości wody w zakresie parametrów grupy A i B (zgodnie z załącznikami rozporządzenia), w oparciu o harmonogramy uzgodnione z PPIS w Tucholi, w określonych punktach zgodności na sieci jak i w stacjach uzdatniania wody. Na terenie powiatu tucholskiego administratorzy wykonywali badania w akredytowanym laboratorium zaopiniowanym przez PPIS w Tucholi. Sprawozdania z badań administratorzy wodociągów przekazywali na bieżąco do PPIS w Tucholi. Administratorzy pobrali

łącznie 101 próbek do badań (88 na parametry grupy A i 13 na parametry grupy B) z czego 2 próbki były kwestionowane co stanowiło 1,98% wszystkich próbek.

W analizowanym okresie PPIS w Tucholi w ramach bieżącego nadzoru nad jakością wody prowadził monitoring kontrolny i przeglądowy, pobierając próbki wody z punktów poboru ustalonych z administratorami wodociągów, w oparciu o harmonogram zatwierdzony przez Państwowego Wojewódzkiego Inspektora Sanitarnego w Bydgoszczy. Badania próbek wody w zakresie parametrów grupy A i B prowadzone były w laboratorium WSSE w Bydgoszczy. W 2023 r. pobrano w ramach harmonogramu 14 próbek wody do badań, w tym 8 próbek do badań w zakresie parametrów grupy A i 6 próbek do badań w zakresie parametrów grupy B. Ponadto PPIS w Tucholi pobrał do badań na parametry grupy A 5 próbek w ramach interwencji – wszystkie próbki pobrano z dwóch indywidualnych źródeł zaopatrzenia w wodę. Łącznie przez inspekcję sanitarną pobrano 19 próbek do badań (13 na parametry grupy A i 6 na parametry grupy B) z czego wszystkie spełniały wymogi rozporządzenia.

Jakość wody do spożycia, w którą zaopatrywana jest ludność powiatu tucholskiego spełniała wymagania określone w przepisach prawa i nie stanowiła ona zagrożenia dla zdrowia i życia konsumentów. Od wielu lat nie stwierdzano przekroczeń parametrów chemicznych o istotnym znaczeniu dla bezpieczeństwa zdrowotnego. W analizowanym okresie w żadnym badaniu nie stwierdzano również przekroczeń wskaźników mikrobiologicznych, a przekroczenia parametrów wskaźnikowych, które nie powodują ostrych skutków zdrowotnych, były incydentalne i dotyczyły ujęć indywidualnych. Były to dwukrotnie stwierdzone przekroczenia parametrów mangan 82 i 101 µg/l. (norma – 50 µg/l). Organ nie prowadził postępowania administracyjnego ze względu na prawidłowe parametry w próbkach kontrolnych.

3.2. Monitorowanie obecności bakterii Legionella w ciepłej wodzie w budynkach użyteczności publicznej.

Zgodnie z obowiązującym przepisem prawa, wynikającym z zagrożenia jakie niesie występowanie bakterii *Legionella sp.* w ciepłej wodzie wykorzystywanej do celów higienicznych, administratorzy/właściciele budynków użyteczności publicznej oraz budynków zamieszkania zbiorowego przeprowadzali badania jakości wody w kierunku *Legionella sp.* Wyniki analiz przesyłano do PPIS w Tucholi. W 2023 r. badania w tym kierunku przeprowadzono w 13 obiektach, m.in. w: szpitalu, ośrodkach zdrowia, zakładzie rehabilitacji leczniczej, obiektach użyteczności publicznej, obiektach zamieszkania zbiorowego, budynku wielorodzinnym, domu pomocy społecznej, placówkach opiekuńczo-wychowawczych oraz pływalni. Stopień skażenia w większości oceniono jako „brak” lub „znikomy”. W szpitalu w trzech na 4 próbki stopień skażenia określono na średni w związku z czym PPIS w Tucholi wydał decyzję na doprowadzenie jakości ciepłej wody użytkowej do zgodnej z wymogiem rozporządzenia. Działania naprawcze oraz powtórny pobór próbek wykluczył obecność bakterii w szpitalnej instalacji.

3.3. Kąpieliska i miejsca wykorzystywane do kąpieli.

W 2023 r. na terenie powiatu tucholskiego funkcjonowało **5 kąpielisk**, wyznaczonych uchwałami rad gmin: w Cekcynie na jeziorze Wielkim Cekcyńskim, w Gostycynie na jeziorze Środkowym, w Łobodzie na jeziorze Trzcianno w Tucholi na jeziorze Głębołek i w Bysławiu na jeziorze Bysławskim. Łącznie przeprowadzono 10 kontroli sanitarno-higienicznych infrastruktury kąpielisk, która nie budziła zastrzeżeń. Na terenie kąpielisk zapewniono: przebieralnie i toalety wyposażone w niezbędne środki czystości, pojemniki na odpady stałe, tablice informacyjne, regulaminy, maszty z flagami oraz sprzęty służące rekreacji zarówno dzieci jak i dorosłych. Stan techniczny pomostów nie budził zastrzeżeń. Nad bezpieczeństwem osób kąpiących się czuwali ratownicy. Do najistotniejszych elementów nadzoru sanitarnego nad kąpieliskami należała ocena jakości wody przed rozpoczęciem sezonu (na podstawie wyników badań próbek wody pobranych przez Inspekcję Sanitarną) oraz 3 razy w sezonie (na podstawie wyników badań próbek pobranych przez organizatorów kąpielisk). PPIS w Tucholi dokonywał bieżącej oceny jakości wody w oparciu o badania własne, jak i te przekazane przez organizatorów. W ocenie przydatności wody do kąpieli

uwzględniano przede wszystkim parametry mikrobiologiczne enterokoki i bakterie *Escherichia coli* oraz zakwity sinic. Jakość wody w kąpieliskach odpowiadała wymaganiom określonym w przepisach prawa. PPIS w Tucholi wydał 20 bieżących ocen jakości wody w kąpieliskach, 5 sezonowych i 5 ocen klasyfikujących wodę (we wszystkich kąpieliskach jakość doskonała). Wszystkie oceny były pozytywne. Kąpieliska stanowiły miejsca bezpieczne pod względem higienicznym.

W 2023 r. w sezonie letnim funkcjonowały 3 miejsca okazjonalnie wykorzystywane do kąpeli na terenie gminy Kęsowo Kęsowo na j. Kęsowo, Żalno na j. Żalno oraz Tuchółka na j. Tuchółka (wszystkie funkcjonowały w lipcu). Miejsca do kąpeli na terenie gminy Kęsowo były ogólnodostępne, oznakowane tablicami informacyjnymi. Obowiązek monitorowania jakości wody z miejsc okazjonalnie wykorzystywanych do kąpeli spoczywał wyłącznie na organizatorach, którzy przeprowadzali badania z częstotliwością 1 raz przed sezonem kąpielowym i 1 raz w sezonie. Zostało pobranych 6 próbek do badań przez administratora. PPIS w Tucholi wydał 5 pozytywnych ocen jakości wody oraz 1 negatywną ocenę na mowdk w Tuchółce, gdzie od połowy do końca lipca utrzymywał się zakwit sinic.

3.4. Stan sanitarny obiektów użyteczności publicznej.

W 2023 r. skontrolowano 114 obiektów (na 380 w ewidencji) w następujących grupach.

- Pływalnie kryte

Na terenie powiatu funkcjonują 3 pływalnie. Jednym z obiektów jest kompleks rekreacyjny na terenie gm. Tuchola obejmujący krytą pływalnię, jacuzzi, brodzik dla dzieci, zjeżdżalnia, saunarium, dwa zespoły szatni, umywalnie z natryskami i toaletami, zaplecze sanitarne, drugim obiektem jest pływalnia w obiekcie hotelowym w skład której wchodzi basenu i jacuzzi, trzecim natomiast jest pływalnia w ośrodku rehabilitacyjnym (gm. Cekcyn), w skład którego wchodzi basen rehabilitacyjny dla pacjentów oraz jacuzzi dostępne dla wszystkich zakwaterowanych w ośrodku.

Kontrole sanitarne przeprowadzone w tych obiektach nie wykazały nieprawidłowości w zakresie stanu higienicznego i infrastruktury. W 2023 r. z pływalni PPIS w Tucholi pobrał łącznie 12 próbek wody do badań z czego 4 nie odpowiadały wymaganiom sanitarnym. Nieprawidłowości dotyczyły poziomu chloroformu (0,0512; 0,0779; 0,185 oraz 0,206 mg/l) i Σ THM (0,184 i 0,206 mg/l), chloru wolnego i związanego, które w większości próbek były nieznacznie podwyższone. PPIS w Tucholi wydał decyzję w jednym przypadku, w dwóch następnych sprawy umorzono ze względu na prawidłowe próbki kontrolne. Ponadto właściciele basenów prowadzili również kontrolę jakości wody na pływalni we własnym zakresie zgodnie z ustalonymi z PPIS harmonogramami i przekazywali wyniki badań na bieżąco po ich otrzymaniu z laboratorium. W ciągu roku dwa razy podczas poboru próbek wody w ramach kontroli wewnętrznej w zakładzie rehabilitacyjnym z systemu cyrkulacji stwierdzono obecność bakterii *Legionella sp.*, przy braku skażenia w nieckach co sugerowało namnożenie bakterii w króćcach zaworów czerpalnych. W związku z powyższym właściciel po konsultacjach z PPIS w Tucholi i laboratorium analitycznym podjął decyzję o likwidacji zaworów czerpalnych zamontowanych w systemie cyrkulacji zarówno basenowej jak i jacuzzi, aby zminimalizować ryzyko skażenia całego układu. Od chwili usunięcia zaworów, nie stwierdzano obecności bakterii w pobieranych próbkach. Na pływalni (gm. Tuchola) natomiast wykryto *Pseudomonas aeruginosa* w jacuzzi. PPIS w Tucholi wydał decyzję z rygorem natychmiastowej wykonalności nakazującą zaprzestanie używania jacuzzi. Działania naprawcze polegające na wymianie wody i dezynfekcji niecki były skuteczne, ponieważ w próbkach kontrolnych nie wykryto obecności bakterii.

Zgodnie z rozporządzeniem PPIS w Tucholi wydał ocenę roczną jakości wody w basenach, w której pod uwagę brano analizy wykonywane na basenach, wyniki badań laboratoryjnych wykonywanych przez administratora jak również badania PPIS w Tucholi, wykonane przed wydaniem oceny. Przekroczenia zawartości chloru wolnego i związanego pojawiały się często, natomiast pozostałe wskaźniki fizyczne i chemiczne oraz przekroczenia mikrobiologiczne miały charakter incydentalny. Obiekty oceniono jako dobre.

- Pływalnie odkryte

Pływalnia odkryta funkcjonowała w 1 obiekcie i składała się z 2 basenów dla dorosłych, 1

basenu dla dzieci, dwóch zjeżdżalni, budynku socjalnego z wydzieloną częścią higieniczno-sanitarną i techniczną. Podczas kontroli sanitarnej nie stwierdzono nieprawidłowości. W 2023 r. z pływalni PPIS w Tucholi pobrał łącznie 3 próbki wody do badań z czego 3 nie odpowiadały wymaganiom sanitarnym. Nieprawidłowości dotyczyły poziomu chloroformu (0,139-0,193 mg/l) i Σ THM (0,141-0,194 mg/l). PPIS w Tucholi wydał decyzję na doprowadzenie jakości wody do zgodnej z wymaganiami, jednakże na niesprzyjające warunki atmosferyczne, właściciel postanowił zamknąć obiekt. Właściciel basenu także prowadził kontrolę jakości wody na pływalni we własnym zakresie zgodnie z ustalonym z PPIS harmonogramem i przekazywał wyniki badania na bieżąco po ich otrzymaniu z laboratorium. PPIS w Tucholi wystawił ocenę dla basenów zewnętrznych, przekroczenia fizykochemiczne występowały, natomiast przekroczeń mikrobiologicznych nie stwierdzono. Obiekt oceniono jak dobry.

- Ustępy publiczne

Na terenie powiatu funkcjonują trzy zewidencjonowane ustępy publiczne: w Śliwicach, w Tucholi oraz w Gostycynie. Skontrolowano obiekt w Gostycynie, gdzie zapewniono środki zarówno myjące jak i dezynfekujące. Stan sanitarno-higieniczny obiektu nie budził zastrzeżeń.

- Obiekty świadczące usługi hotelarskie

Grupa ta obejmuje obiekty zróżnicowane zarówno pod względem warunków technicznych, standardu wyposażenia, jak i zakresu oraz poziomu świadczonych usług. W tej grupie obiektów, na terenie powiatu funkcjonuje: 1 hotel **, 8 ośrodków wczasowych, 18 obiektów z pokojami gościnnymi, 2 stacje wodne, 3 pola biwakowe, 2 miejsca postojowe dla kajaków oraz 2 gospodarstwa agroturystyczne. Podstawowymi elementami podlegającymi kontroli były: stan higieniczny pomieszczeń oraz ich wyposażenie, postępowanie z bielizną, zaopatrzenie w wodę, sposób zagospodarowania ścieków i odpadów komunalnych, a także dbałość o stan bieżącej czystości pomieszczeń oraz otoczenia obiektu. W pozostałych obiektach nieprawidłowości nie stwierdzano, obiekty oceniono jako dobre.

- Zakłady fryzjerskie, kosmetyczne, odnowy biologicznej i tatuażu

Zakłady fryzjerskie, kosmetyczne, odnowy biologicznej i tatuażu oraz świadczące łącznie powyższe usługi stanowiły najliczniejszą grupę obiektów użyteczności publicznej (88 zakładów). W 2023 roku przeprowadzono kontrole stanu sanitarnego w 22 zakładach, co stanowiło 25,00%. Wśród skontrolowanych obiektów przeważały zakłady kosmetyczne (14, co stanowiło 60,86% zakładów kosmetycznych), ponadto skontrolowano 1 zakład fryzjerski (co stanowiło 2,12% zakładów fryzjerskich), zakłady odnowy biologicznej (4, co stanowiło 40% zakładów odnowy biologicznej) oraz zakłady świadczące łącznie więcej niż jedną usługę (3, co stanowiło 33,33% tych zakładów). Podkreślenia wymaga fakt, iż bieżący nadzór nad ww. obiektami nadal utrudnia brak uregulowań prawnych, określających szczegółowe wymagania higieniczno-sanitarne, jakim powinny one odpowiadać. Wśród skontrolowanych w 2023 roku obiektów nie stwierdzono nieprawidłowości sanitarnych. Zakres kontroli obejmował: sprawdzenie dostępności i stosowania procedur określających zasady utrzymania higieny i właściwego reżimu sanitarnego, zasady przeprowadzania dezynfekcji i sterylizacji, a także prawidłowego postępowania z odpadami, zwłaszcza niebezpiecznymi. Wszystkie zakłady opracowały i wdrożyły procedury zapewniające ochronę przed zakażeniami i chorobami zakaźnymi oraz instrukcje postępowania z odpadami niebezpiecznymi. Właściciele salonów kosmetycznych, posiadają własne autoklawy. W pozostałych stosowane są narzędzia jednorazowego użycia.

- Tereny rekreacyjne

W ewidencji znajduje się 137 obiektów tej grupy. Zalicza się tu place zabaw, parki oraz siłownie plenerowe. W 2023 r. przeprowadzono kontrolę na 41 placach zabaw. Zakres kontroli obejmował sprawdzenie stanu sanitarno-technicznego urządzeń, ogrodzeń jak również utrzymania czystości na terenach placów zabaw. Nieprawidłowości stwierdzono na 9 placach zabaw. Na 8 placach zabaw postępowanie umorzono ze względu na szybkie usunięcie usterek, natomiast na jednym z nich PPIS wydał decyzję na doprowadzenie stanu sanitarno-technicznego urządzeń, aby nie

zagroziły zdrowiu użytkowników – decyzję wykonano.

- Cmentarze i domy przedpogrzebowe

Na terenie powiatu tucholskiego znajduje się 21 cmentarzy. W 2023 r. skontrolowano wszystkie cmentarze. Na cmentarzu parafialnym w Tucholi przy ul. Świeckiej stwierdzono uszkodzone ogrodzenie w związku z czym PPIS wydał decyzję z terminem wykonania do końca 2024r.

W 2023 roku PPIS w Tucholi wydał 17 decyzji zezwalających na ekshumacje, 9 z nich wykonano, podczas ich przebiegu nie stwierdzono nieprawidłowości.

- Inne obiekty użyteczności publicznej

Grupa ta obejmuje różnorodne obiekty użyteczności publicznej, nie zakwalifikowane do ww. grup, których właściwy stan sanitarny jest niezbędny dla zapewnienia bezpieczeństwa sanitarnego. Zalicza się do nich: 2 targowiska, 3 obiekty sportowe, 7 obiektów kulturalno-widowiskowych, 8 parkingów miejskich, 41 przystanków - wiaty autobusowe, 1 pralnia, 6 kaplic przedpogrzebowych, jak i inne. W 2023 roku skontrolowano 1 obiekt z tej grupy (kaplicę przedpogrzebową), w której nie stwierdzono nieprawidłowości.

3.5. Ocena sanitarna podmiotów leczniczych i praktyk zawodowych wykonujących działalność leczniczą na terenie powiatu tucholskiego.

Inspekcja Sanitarna sprawuje nadzór nad warunkami higieniczno-sanitarnymi, jakie powinien spełniać personel medyczny, sprzęt oraz pomieszczenia, w których są udzielane świadczenia zdrowotne. Nadzór sanitarny obejmował ocenę stanu sanitarno-technicznego obiektów wraz z otoczeniem tj. utrzymanie bieżącej czystości pomieszczeń i ich funkcjonalność, wyposażenie w sprzęt medyczny szczególnie jednorazowego użycia, materiały opatrunkowe, środki do utrzymania czystości i dezynfekcyjne, postępowanie z bielizną czystą i brudną, sposób gromadzenia i usuwania odpadów medycznych powstających podczas udzielania świadczeń zdrowotnych, przechowywanie odzieży osobistej i ochronnej, zaopatrzenie w wodę a także dokumentację zdrowotną personelu. W obiektach świadczących usługi medyczne szczególnym nadzorem objęto przestrzeganie procedur gwarantujących bezpieczeństwo epidemiologiczne w zakresie sterylizacji i dezynfekcji. W 2023 roku na terenie powiatu funkcjonowało 30 podmiotów leczniczych prowadzących działalność w zakresie stacjonarnych i całodobowych świadczeń zdrowotnych oraz ambulatoryjnych świadczeń zdrowotnych – skontrolowano 29. W ewidencji PPIS w Tucholi w 2023 r. były:

- 1 szpital,
- 1 zakład opiekuńczo-leczniczy,
- 19 przychodni, ośrodków zdrowia, poradni,
- 2 medyczne laboratoria diagnostyczne,
- 2 zakłady rehabilitacji leczniczej,
- 5 inne (hospicjum, 2 poradnie logopedyczne, stacja dializ, punkt poboru krwi Vitalabo).

W grupie 42 praktyk zawodowych wykonujących działalność leczniczą skontrolowano 41. W ewidencji PPIS w Tucholi w 2023 r. były:

- 14 indywidualnych praktyk lekarskich – w tym 14 praktyk lekarzy dentyków;
- 21 indywidualnych specjalistycznych praktyk lekarskich – w tym 1 praktyka lekarza denty;
- 2 indywidualne praktyki pielęgniarek;
- 2 grupowe praktyki pielęgniarek;
- 3 inne (gabinety rehabilitacji ruchowej).

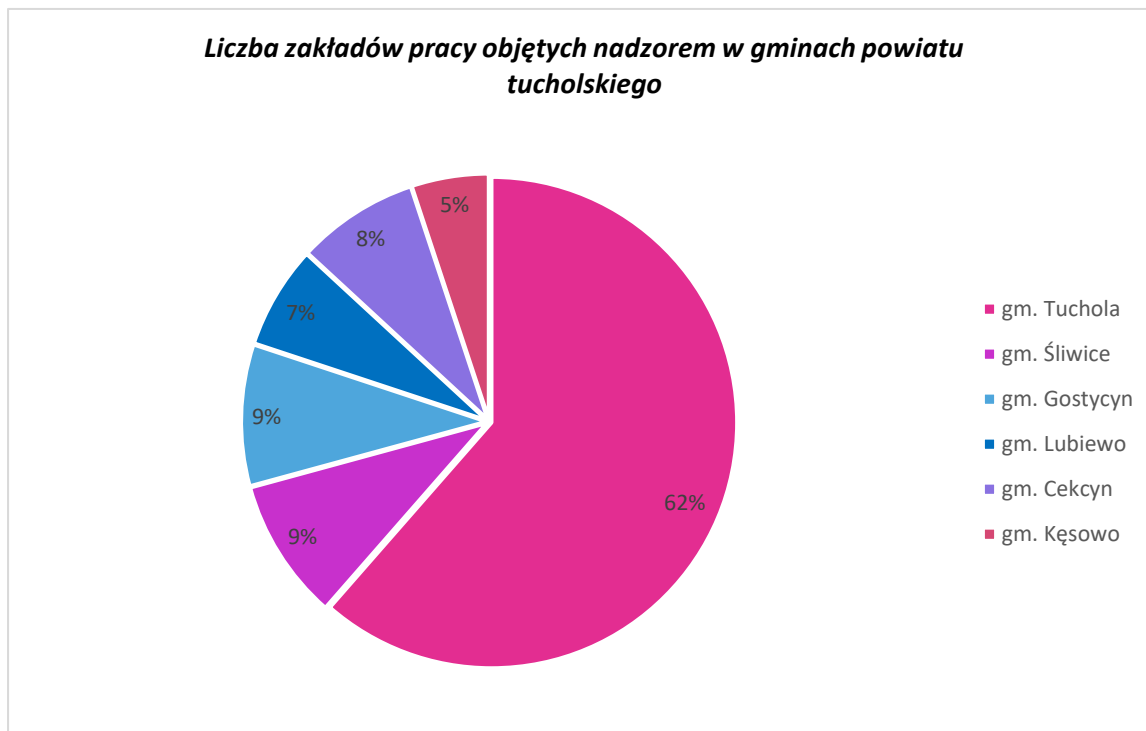
Łącznie przeprowadzono 70 kontroli sanitarnych ww. obiektów. Wszystkie skontrolowane obiekty oceniono jako dobre.

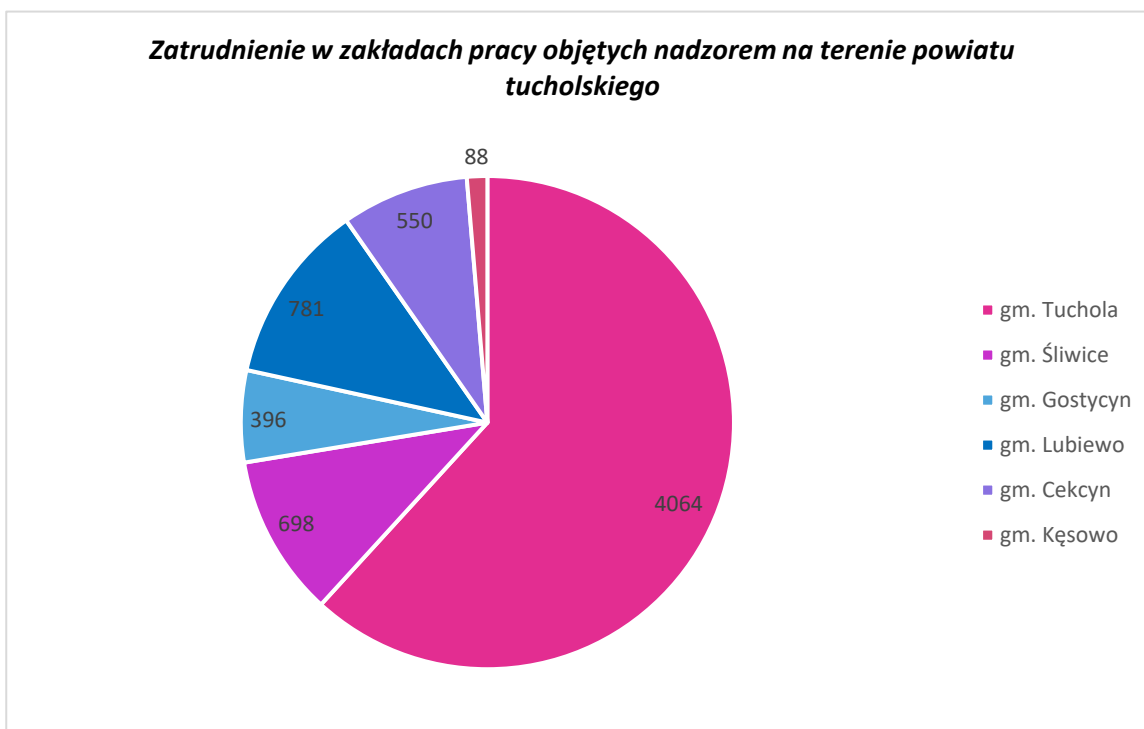
Wszystkie obiekty podmiotów leczniczych i praktyk zawodowych wykonujących działalność leczniczą, na terenie powiatu tucholskiego, cechowały się dobrym stanem technicznym, sanitarno - higienicznym i funkcjonalnym zarówno pomieszczeń jak i wyposażenia i urządzeń. Wyposażenie obiektów, w których udzielane są świadczenia zdrowotne, w sprzęt medyczny, w tym jednorazowego użytku, materiały opatrunkowe, ręczniki jednorazowe, a także zaopatrzenie w środki myjące i

dezynfekujące, było wystarczające. Preparaty dezynfekcyjne dobrane były właściwie ze względu na spektrum, czas i zastosowanie. W 2023 roku we wszystkich skontrolowanych placówkach prowadzona była segregacja odpadów medycznych i komunalnych. Posiadały one opracowane i wdrożone procedury oraz instrukcje postępowania z odpadami medycznymi, jak również aktualne umowy na odbiór odpadów medycznych ze specjalistycznymi firmami. Kontrola przestrzegania zasad bezpieczeństwa epidemiologicznego, w podmiotach prowadzących działalność leczniczą, była zadaniem priorytetowym. Zarówno w szpitalu, przychodniach, ośrodkach zdrowia i poradniach oceniano ryzyko wystąpienia zakażeń związanych z wykonywaniem świadczeń zdrowotnych, co dokumentowano. Podejmowano i dokumentowano działania zapobiegawcze. Ponadto w szpitalu zwracano uwagę na postępowanie z bielizną zarówno fartuchów jak i pościeli z oddziałów (bielizna odbierana i prana przez firmę zewnętrzną). W celu ograniczenia ryzyka wystąpienia zakażeń związanych z wykonywaniem zabiegów medycznych, w tym inwazyjnych zabiegów diagnostycznych oraz zachowania właściwych standardów higieny, przeprowadzano regularnie kontrolę wewnętrzną, zgodnie z opracowanymi harmonogramami oraz doraźnie w razie potrzeb. W placówkach opracowane zostały procedury sanitarno – higieniczne. Nie stwierdzono nieprawidłowości w zakresie procesów dezynfekcji i sterylizacji narzędzi, sprzętu i powierzchni. Wykorzystywano sprzęt medyczny jednorazowego użycia oraz sprzęt wielorazowego użycia, który poddawano dezynfekcji wstępnej i właściwej sterylizacji. W podmiotach leczniczych zwracano szczególną uwagę na zachowanie odpowiedniego ciągu technologicznego w procesach dekontaminacji. Narzędzia medyczne podlegały bieżącej kontroli jakości w celu wyeliminowania zużytego sprzętu. Stosowany asortyment preparatów do dezynfekcji był szeroki, odpowiednio dobrany pod względem zdefiniowanego poziomu ryzyka. Sterylizacja narzędzi i drobnego sprzętu medycznego odbywała się wyłącznie w autoklawach. Kontrola wewnętrzna pracy autoklawów przeprowadzana jest przy użyciu oznaczników skuteczności sterylizacji rękawów papierowo-foliowych, chemicznych wskaźników paskowych oraz testów biologicznych raz w miesiącu. Nie kwestionowano żadnego z procesów. Autoklawy objęte są również dozorem technicznym.

4. Ocena nadzoru nad chemikaliami i środowiskiem pracy

W 2023 r. ewidencją objęto 247 zakładów pracy działających na terenie powiatu tucholskiego, które zatrudniały łącznie 6582 pracowników.





Na terenie powiatu dominują zakłady branży drzewnej i stolarskiej (15 % zakładów), zakłady przetwórstwa spożywczego (11% zakładów) oraz zakłady branży ślusarskiej (7% zakładów). W 2023 r. działania inspekcji sanitarnej koncentrowały się na zapewnieniu odpowiednich warunków higienicznych pracy. Monitorowano zagrożenia zdrowia pracowników, w celu ich identyfikacji i usunięcia, względnie zminimalizowania. Skontrolowano 66 zakładów pracy, przeprowadzając łącznie 74 kontrole. W 36 obiektach dokonano oceny sanitarnej. W 14 z nich stwierdzono nieprawidłowości, w związku z którymi Państwowy Powiatowy Inspektor Sanitarny w Tucholi wydał 18 decyzji nakazujących ich usunięcie. Stwierdzone podczas kontroli nieprawidłowości dotyczyły m. in.:

- braku środków higieny osobistej – mydła i ręczników papierowych,
- braku wentylacji w pomieszczeniach higieniczno-sanitarnych oraz w pomieszczeniach pracy,
- niewłaściwego stanu higienicznego podłóg, sufitów, ścian, drzwi zasłonek prysznicowych i armatury sanitarnej w pomieszczeniach higieniczno-sanitarnych,
- braku szafek oraz miejsc siedzących dla pracowników w szatni,
- braku zlewozmywaka 2 komorowego oraz umywalki w jadalni,
- braku pomieszczenia ustępu dla kobiet,
- niewłaściwego stanu higieniczno-sanitarnego ścian i sufitów w pomieszczeniu pracy,
- braku oświetlenia dziennego w pomieszczeniach pracy stałej,
- braku oceny ryzyka zawodowego w zakresie czynników biologicznych na stanowisku piekarza, pomocnika piekarza, lekarza, pielęgniarki, położnej.

W związku z prowadzonymi postępowaniami Państwowy Powiatowy Inspektor Sanitarny w Tucholi w 2023 r. wydał 3 upomnienia. W związku z art. 117 § 1 ustawy z dnia 20 maja 1971 r. Kodeks Wykroczeń nałożono jeden mandat w wysokości 300 zł, za niespełnienie obowiązków w zakresie utrzymania czystości i porządku. W 2023 r. wydano 17 decyzji płatniczych w związku z podejmowanymi czynnościami podczas których stwierdzano naruszenie przepisów prawa.

4.1. Zakłady pracy posiadające i stosujące substancje i preparaty chemiczne

W 2023r. w tym zakresie skontrolowano 35 zakładów pracy (35 kontroli). W 7 obiektach stwierdzono nieprawidłowości polegające na: braku spisu stosowanych substancji niebezpiecznych, mieszanin niebezpiecznych, substancji stwarzających zagrożenie lub mieszanin stwarzających zagrożenie, braku kart charakterystyki stosowanych substancji niebezpiecznych, mieszanin

niebezpiecznych, substancji stwarzających zagrożenie lub mieszanin stwarzających zagrożenie, braku potwierdzenia zapoznania się pracowników z kartami charakterystyk stosowanych substancji niebezpiecznych, mieszanin niebezpiecznych, substancji stwarzających zagrożenie lub mieszanin stwarzających zagrożenie, karty charakterystyk stosowanych substancji i mieszanin chemicznych niezgodnych z art. 1 rozporządzeniem Komisji (UE) nr 2020/878 z dnia 18 czerwca 2020 r., zmieniającym załącznik nr II do Rozporządzenia (WE) nr 1907/2006 Parlamentu Europejskiego i Rady w sprawie rejestracji, oceny, udzielania zezwoleń i stosowanych ograniczeń w zakresie chemikaliów (REACH), stosowaniu produktów do makijażu permanentnego bez wskazanego na opakowaniu zwrotu „Mieszanina do stosowania w tatuażach lub makijażu permanentnym”, stosowaniu produktów do makijażu permanentnego bez oznakowania w języku polskim, stosowaniu produktów do makijażu permanentnego, w których wykaz składników nie jest zgodny z nomenklaturą ustanowioną w słowniku wspólnych nazw składników. W tym zakresie PPIS w Tucholi wydał cztery decyzje.

4.2. Zakłady pracy, w których pracownicy narażeni są na działanie czynników biologicznych.

W 2023 r. skontrolowano 24 zakłady pracy i przeprowadzono 25 kontroli w zakresie narażenia pracowników na czynniki biologiczne na stanowiskach pracy. W 3 przypadkach stwierdzono nieprawidłowości w tym obszarze polegające na braku oceny ryzyka zawodowego w zakresie czynników biologicznych na stanowisku piekarza, pomocnika piekarza, lekarza, pielęgniarki, położnej, braku rejestru prac i pracowników narażonych na działanie szkodliwych czynników biologicznych zakwalifikowanych do III grupy zagrożenia. PPIS w Tucholi wydał w tym zakresie 3 decyzje.

4.3. Nadzór nad produktami biobójczymi

W ramach sprawowanego nadzoru nad przestrzeganiem przepisów dotyczących stosowania produktów biobójczych w 2023 r. przeprowadzono łącznie 36 kontroli w tym zakresie. W zakresie stosowania produktów biobójczych przeprowadzono 22 kontrole w zakładach pracy, nieprawidłowości nie stwierdzono. W ramach sprawowanego nadzoru nad przestrzeganiem przepisów dotyczących wprowadzania do obrotu produktów biobójczych w 2023 r. skontrolowano 14 obiektów, przeprowadzono łącznie 14 kontroli. W dwóch obiektach stwierdzono nieprawidłowości. W jednym przypadku stwierdzono w obrocie produkt Domestos – 1 szt., bez numeru pozwolenia na obrót, natomiast w drugim przypadku stwierdzono produkty tj.:

1. AROX Lotion na komary, kleszcze i meszki, standard DEET.
2. AROX Krem na komary i kleszcze dla dzieci.
3. AROX Płyn na komary i kleszcze PLUS.
4. AROX Lawendowy odstraszaający komary i kleszcze dla ludzi.
5. AROX Płyn na komary, kleszcze i meszki.
6. AROX Płyn odstraszaający komary i kleszcze, Lawendowy.

po upłygnięciu terminu przydatności do użycia lub bez wskazanego numeru partii oraz daty produkcji, bez której nie można określić daty ważności (60 sztuk produktów).

W związku ze stwierdzonymi nieprawidłowościami PPIS w Tucholi wydał 2 decyzje wycofujące ww. produkty z obrotu, nadając im rygor natychmiastowej wykonalności. Zakwestionowane towary zwrócono do dostawcy lub magazynu, co zostało potwierdzone przedstawionymi przez strony dokumentami.

4.4. Nadzór nad czynnikami rakotwórczymi

W analizowanym okresie, kontrolą w tym obszarze objęto 5 zakładów (przeprowadzono 7 kontroli). W 4 zakładach stwierdzono nieprawidłowości, które dotyczyły braku przekazania informacji do PWIS w Bydgoszczy o substancjach chemicznych, ich mieszaninach, czynnikach lub procesach technologicznych o działaniu rakotwórczym lub mutagennym, braku wykazu prac wykonywanych przez pracowników zatrudnionych w warunkach narażających na działanie czynników rakotwórczych, braku wykazu pracowników zatrudnionych w warunkach narażających na działanie czynników

rakotwórczych, braku okresowych szkoleń pracowników w zakresie ryzyka dla zdrowia wynikającego z oceny narażenia na działanie substancji chemicznych, ich mieszaninach, czynników lub procesów technologicznych o działaniu rakotwórczym lub mutagennym. PPIS w Tucholi wydał w tym zakresie 4 decyzje.

4.5. Ocena narażenia na czynniki szkodliwe

Na terenie powiatu tucholskiego 229 pracowników zatrudnionych było na stanowiskach pracy gdzie stwierdzono narażenie na czynniki szkodliwe dla zdrowia, w tym narażonych na hałas – 219 osób, na pyły – 11 osób (dotyczy wszystkich zakładów pracy objętych nadzorem). W przekroczeniach NDN czynników szkodliwych, w skontrolowanych zakładach, pracowało 16 osób w warunkach ponadnormatywnego poziomu hałasu (w 4 zakładach – nadleśnictwo, zakład cukierniczy, 2 zakłady drzewne) oraz 6 osób w przekroczeniach poziomu zapylenia (2 zakłady – zakłady drzewne). W 2023 r. wydano 3 decyzje nakazujące przeprowadzenie badań i pomiarów czynników szkodliwych dla zdrowia na stanowiskach pracy.

4.6. Choroby zawodowe

W 2023 r. przeprowadzono 5 postępowań wyjaśniających w sprawie chorób zawodowych (ostatecznie zakończonych), sporządzono 22 karty narażenia zawodowego. W 2023 r. PPIS w Tucholi wydał 2 decyzje stwierdzające chorobę zawodową:

- przewlekłe choroby narządu głosu spowodowane nadmiernym wysiłkiem głosowym, poz. 15.2 wykazu chorób zawodowych – kobieta, nauczyciel, wiek 61 lat, gm. Cekcyn
- astma oskrzelowa, poz. 6 wykazu chorób zawodowych – mężczyzna, rolnik, wiek 63 lata, gm. Cekcyn.

Wydano również 1 decyzję niestwierdzającą choroby zawodowej:

- przewlekłe choroby narządu głosu spowodowane nadmiernym wysiłkiem głosowym poz. 15.2 wykazu chorób zawodowych – kobieta, nauczyciel, wiek 63 lata, gm. Tuchola, gdyż nie zostały spełnione przesłanki do rozpoznania choroby zawodowej.

4.7. Środki zastępcze

W 2023r. do PPIS w Tucholi nie rejestrował spraw dotyczących wprowadzania do obrotu środków zastępczych lub nowych substancji psychoaktywnych. W 2023 r. łącznie z tytułu nałożonych w poprzednich latach kar pieniężnych za wprowadzanie do obrotu środków zastępczych wyegzekwowano 11 512,95 zł .

Do PPIS w Tucholi wpłynęły 2 zgłoszenia przypadku zatrucia lub zgonu zatrucia lub zgonu środkiem zastępczym lub NSP:

- ze Szpitala Tucholskiego – mężczyzna, wiek 36, zatrucie amfetaminą
- przesłane przez PPIS w Bydgoszczy – mężczyzna, wiek 33, zatrucie 3-CMC, ZGON.

W związku z pismem PWIS w Bydgoszczy, informujący o pojawieniu się w sprzedaży produktów na bazie konopi, zawierających w swoim składzie substancje THC-P lub HHC-P, przeprowadzono w tym zakresie kontrolę w sklepie zajmującym się sprzedażą papierosów elektronicznych, jednorazowych papierosów elektronicznych oraz olejków do e-papierosów. Podczas kontroli nie stwierdzono w sprzedaży produktów na bazie konopi.

4.8. Nadzór nad produktami kosmetycznymi

W zakresie nadzoru nad kosmetykami nadzorem obejmowano produkcję i wprowadzanie do obrotu produktów kosmetycznych. W 2023 r. przeprowadzono 22 kontrole oraz wydano 11 decyzji administracyjnych, w tym 2 z rygorem natychmiastowej wykonalności w zakresie wycofania z obrotu kosmetyku ze względu na zawartość substancji niedozwolonej Butylphenyl Methylpropional, 4 odstąpienia od nałożenia kary, 3 umorzenia postępowania administracyjnego w związku z usunięciem przez stronę, 1 wykreślenie z wykazu zakładów wytwarzających produkty kosmetyczne

oraz 1 decyzję nakładającą karę w wysokości 500 zł za udostępnianie na rynku produktu kosmetycznego zawierającego w swoim składzie niedozwoloną substancję.

W zakresie przestrzegania warunków zdrowotnych produkcji i obrotu produktami kosmetycznymi oraz w zakresie prawidłowego oznakowania przeprowadzono 3 kontrole u producentów produktów kosmetycznych, którzy dokonali zgłoszenia do PPIS w Tucholi. Stwierdzone nieprawidłowości:

- daty minimalnej trwałości umieszczonej na produkcie kosmetycznym poddanym ocenie nie poprzedzał zwrot „najlepiej zużyć przed końcem” lub symbol klepsydry,
- wykaz składników umieszczony na produkcie kosmetycznym poddanym ocenie, nie był poprzedzony terminem „ingredients”,
- w pomieszczeniu ustępu brak było wentylacji mechanicznej o działaniu ciągłym lub włączanej automatycznie,
- brak zamykanej szafy lub pomieszczenia do przechowywania wyrobów gotowych tj. mydeł, które wymagają leżakowania. otwarty regał, na którym umieszczone były kostki mydła uniemożliwiał przeprowadzanie skutecznych zabiegów dezynfekcji pomieszczenia zgodnie z dobrą praktyką higieniczną.

Podczas kontroli dokonano poboru prób produktów kosmetycznych (krem, krem do twarzy oraz masło do ciała) do badań w zakresie mikrobiologii. Pobranych próbek nie kwestionowano.

5. Ocena warunków higienicznych w placówkach nauczania, wychowania i wypoczynku.

W 2023 r. w ewidencji PPIS w Tucholi znajdowało się 61 placówek stałych i 157 placówek (turnusów) sezonowych (zimowiska 14, kolonie, obozy letnie 143). Łącznie przeprowadzono 126 kontroli w tych grupach obiektów.

Na terenie powiatu placówkami stałymi będącymi pod nadzorem PPIS w Tucholi były:

- 7 żłobków (1 gm. Cekcyn, 3 gm. Tuchola, 1 gm. Gostycyn, 1 gm. Śliwice, 1 gm. Lubiewo),
- 1 klub dziecięcy (1 gm. Kęsowo),
- 8 przedszkoli (2 gm. Tuchola, 1 gm. Gostycyn, 1 gm. Cekcyn, 3 gm. Lubiewo, 1 gm. Śliwice),
- 11 punktów przedszkolnych - 1 nowy obiekt (5 gm. Tuchola, 6 gm. Kęsowo),
- 21 szkół podstawowych (8 gm. Tuchola, 2 gm. Gostycyn, 2 gm. Kęsowo, 3 gm. Cekcyn, 3 gm. Lubiewo, 3 gm. Śliwice),
- 1 liceum ogólnokształcące (gm. Tuchola),
- 1 technikum (gm. Tuchola),
- 2 zespoły szkół (2 gm. Tuchola)
- 1 centrum szkolenia zawodowego (gm. Tuchola),
- 1 szkoła wyższa (gm. Tuchola),
- 1 internat (gm. Tuchola)
- 1 specjalny ośrodek szkolno-wychowawczy (gm. Tuchola)
- 3 placówki opiekuńczo-wychowawcze (1 gm. Tuchola, 1 gm. Gostycyn, 1 gm. Kęsowo),
- 1 poradnia psychologiczno-pedagogiczna (gm. Tuchola),
- 1 schronisko (gm. Tuchola)

W placówkach stałych przeprowadzono 70 kontroli, w tym 25 dotyczyło przygotowania szkół do nowego roku szkolnego), które nie wykazywały nieprawidłowości.

Nadzorem objęto również placówki sezonowe.

Dane liczbowe dotyczące wypoczynku zimowego i letniego w powiecie tucholskim z podziałem na poszczególne gminy przedstawia poniższa tabela.

Wypoczynek zimowy :

gmina	liczba miejsc	liczba zgłoszonych			liczba skontrolowanych	
		organizatorów	turnusów	uczestników	turnusów	uczestników
Śliwice	0	0	0	0	0	0
Lubiewo	0	0	0	0	0	0
Tuchola	2	4	4	108	3	68
Cekcyn	3	3	10	175	2	23
Kęsowo	0	0	0	0	0	0
Gostycyn	0	0	0	0	0	0
powiat 2023	5	7	14	283	5	91

Wypoczynek letni:

gmina	liczba miejsc	liczba zgłoszonych			liczba skontrolowanych	
		organizatorów	turnusów	uczestników	turnusów	uczestników
Śliwice	4	35	44	2180	17	897
Lubiewo	5	7	16	807	4	240
Gostycyn	3	5	14	998	5	263
Tuchola	7	28	38	1876	16	867
Cekcyn	6	10	31	1028	9	327
Kęsowo	0	0	0	0	0	0
powiat 2023	25	85	143	6889	51	2594

W analizowanym okresie przeprowadzono 5 kontroli zimowego wypoczynku i 51 kontroli letniego wypoczynku. Stan sanitarny skontrolowanych obiektów był zadowalający. PPIS w Tucholi nie wszczynał postępowań administracyjnych. W roku 2023 nie odnotowano również skarg na organizatorów wypoczynku dzieci i młodzieży.

W roku 2023, w ramach badania warunków pobytu dzieci i młodzieży w placówkach nauczania i wychowania, przeprowadzono 34 badania planów lekcji, wykonując 68 oznaczeń (nieprawidłowości nie stwierdzono) i 10 badań dostosowania mebli do wzrostu uczniów, stwierdzając 8 stanowisk nieprawidłowych (wydano ustne zalecenia ich usunięcia).

6. Zapobiegawczy nadzór sanitarny

Głównym kierunkiem działania zapobiegawczego nadzoru sanitarnego jest sprawowanie nadzoru nad tworzeniem prawidłowych warunków zdrowotnych i higienicznych w miejscach bytowania ludzi, w związku z tym eliminowanie nieprawidłowych rozwiązań na etapie planowania, projektowania, realizacji i dopuszczenia do użytkowania obiektów budowlanych.

W roku 2023 r. zadanie to było realizowane poprzez :

- Uzgadnianie zakresu i stopnia szczegółowości informacji wymaganych w prognozie oddziaływania na środowisko – wydano 12 uzgodnień z zakresu prognozy dotyczących miejscowych planów zagospodarowania przestrzennego dla m.in. : dla terenu Pruszcz, Gostycyn w gminie Gostycyn; dla terenu działek nr ewid. 108/9, 108/8, 108/7, 108/6, 108/5, 108/4, 108/3 i 108/2 w obrębie Krąg, gmina Śliwice; dla terenów położonych w miejscowości Przy Szosie Bydgoskiej w gminie Tuchola; przy ulicy Podmiejskiej w gminie Tuchola; dla terenu działek o nr ewid. 480/1, 480/2 oraz części działki o nr ewid. 481/2 położonych w m. Lubiewo, gmina Lubiewo,
- Opiniowanie projektów miejscowych planów zagospodarowania przestrzennego – zaopiniowano pozytywnie 19 projektów m.p.z.p. wraz z prognozami, dotyczące m.in.: terenu działki nr ewid. 70/9 położonej w m. Płazowo, obręb ewidencyjny Płazowo, gmina Lubiewo; terenu działek o nr ewid. 21/4, 21/7, 21/12 i 21/13 położonych w m. Bysław, obręb ewidencyjny Bysław oraz dla

terenu części działki nr 185 położonej w m. Szumiąca, obręb ewidencyjny Płazowo, gmina Lubiewo; terenu położonego przy ulicy Plaskosz w Tucholi; obszaru położonego w obrębie geodezyjnym Gostycyn i Pruszcz w gminie Gostycyn; terenu w miejscowości Kruszka, gmina Cekcyn; terenu działek 886/2, 886/3, 889/2 i 890/1 w miejscowości Śliwice, gmina Śliwice; terenu położonego przy ulicy Bydgoskiej i ulicy Reymonta w Tucholi; terenu działek o nr ewid. 37/5, 38 oraz 9221/5 położonych w m. Lubiewice, obręb ewidencyjny Lubiewice, gmina Lubiewo, w trybie ustawy z dnia 3 października 2008 r. o udostępnianiu informacji o środowisku i jego ochronie....
– wydano 19 opinii pozytywnych, w tym 7 bez uwag.

- Opiniowanie potrzeby przeprowadzenia oceny oddziaływania na środowisko i zakresu raportu dla przedsięwzięć zaliczonych do mogących znacząco oddziaływać na środowisko – wydano 41 opinii, z tego 34 opinii zawierało stanowisko, że nie jest konieczne przeprowadzenie oceny. Były to inwestycje o nieznacznym oddziaływaniu, a dotyczyły m.in. : budowa, przebudowa lub rozbudowa ulic, dróg gminnych, powiatowych; budowa lub rozbudowa obiektów liniowych; farm fotowoltaicznych; budowie budynków mieszkalnych oraz zmian sposobów użytkowania z budynków gospodarczych na budynki mieszkalne. W zakresie przedsięwzięć mogących znacząco oddziaływać na środowisko planowane były tylko przedsięwzięcia mogące potencjalnie znacząco oddziaływać na środowisko. Nie było przedsięwzięć mogących zawsze znacząco oddziaływać na środowisko. Wydano 7 opinii, w których zajęto stanowisko o konieczności przeprowadzenia oddziaływania na środowisko, dotyczyło opinii w sprawie budowy farm fotowoltaicznych o dużej mocy w bliskim sąsiedztwie elementów składowych farmy emitujących hałas z istniejącą zabudową mieszkalną.
- Opiniowania warunków realizacji przedsięwzięć mogących znacząco oddziaływać na środowisko przed wydaniem decyzji o środowiskowych uwarunkowaniach zgody – wydano 4 opinie, w tym 3 opinie wydano pozytywne z warunkami realizacji dla przedsięwzięć polegających na budowie: dwóch budynków mieszkalnych wielorodzinnych w istniejącym kompleksie budynków mieszkalnych wielorodzinnych z infrastrukturą techniczną na terenie działki nr 889/41, usytuowanej we wsi Cekcyn, gmina Cekcyn; 55 budynków mieszkalnych jednorodzinnych z infrastrukturą techniczną na terenie nieruchomości nr 110 o powierzchni 5,02 ha, usytuowanej we wsi Cekcyn, gmina Cekcyn; zespołu elektrowni fotowoltaicznej wraz z infrastrukturą towarzyszącą.
- Uzgadniania dokumentacji projektowej – uzgodniono 32 projekty budowlane. Wydano 1 negatywną opinie do dokumentacji projektowej. W części uzgodnień zgłoszono warunki, na jakich dokonano uzgodnienia. Dokumentacja projektowa, oprócz projektów dotyczących nieskomplikowanych obiektów lub technologii, była konsultowana z odpowiednią komórką nadzoru bieżącego Stacji. Uzgadnianie dokumentacji projektowych przez rzeczoznawców ds. sanitarno-higienicznych było oceniane na etapie dopuszczenia obiektu budowlanego do użytkowania.
- Dopuszczenia do użytkowania wybudowanych obiektów budowlanych – wydano 41 opinii. Przed wydaniem opinii każdorazowo była przeprowadzona kontrola obiektu. Nie przeprowadzono kontroli w trakcie budowy. W kontroli 10 obiektów stwierdzono uwagi, a dotyczyły one m.in. niezgodności z projektem – braku wykonania otworów wywiewnych w ścianach szczytowych; braku pozytywnego wyniku badania wody pod względem mikrobiologicznym; braku wykonania wentylacji mechanicznej wywiewnej w łazienkach bez okien; braku wentylacji nawiewnej i wywiewnej w hali produkcyjnej, zapewniającej odpowiednią wymianę powietrza poprzez dostarczenie świeżego i usunięcie zużytego powietrza; braku wentylacji mechanicznej w ustępie bez okna o działaniu ciągłym lub włączaną automatycznie; braku wpustu podłogowego lub zlewu niskiego do celów porządkowych; braku obudowy przyborów sanitarnych; braku protokołów sprawdzeń i badań: przyłączy i instalacji (wodociągowej, kanalizacji sanitarnej, ogrzewania, elektrycznej, wentylacyjnej), zapewniających użytkowanie obiektu budowlanego zgodnie z przeznaczeniem; braku wykończenia podłóg i ścian materiałami pozwalającymi utrzymać właściwy stan sanitarny w lokalach; braku wydzielonych pomieszczeń higieniczno-sanitarnych (brak ustępów ogólnodostępnych, przedsionków z umywalkami oraz pomieszczeń socjalnych) oraz braku zamontowanych kanałów wentylacyjnych w lokalu; braku zgodności usytuowania wykonanej wyrzutni dachowej z projektem budowlanym (w projekcie budowlanym

zaprojektowano wyrzutnię dachową z centrali w odległości 3 m – mierząc w rzucie poziomym – od krawędzi dachu, poniżej której znajdują się okna, natomiast w trakcie kontroli okazało się, że nieprawidłowo wykonano wyrzutnię i usytuowano ją bezpośrednio przy krawędzi, poniżej której znajdują się okna); braku odpowiedniego zabezpieczenia instalacji wodociągowej przy zaworze przy złączce do węża przy pisuarze, uniemożliwiającego wtórne zanieczyszczenie wody; braku podłączenia umywalki i zlewu do instalacji wody ciepłej, wody zimnej i kanalizacji sanitarnej. W kilku przypadkach inwestor zawiadomił o usunięciu nieprawidłowości przed wydaniem opinii, w wyznaczonym terminie, wtedy opinia była bez uwag. 9 opinii wydano pozytywnych z uwagami. Nie zgłoszono żadnego sprzeciwu wobec uruchomienia obiektu. Wśród dopuszczonych do użytku obiektów były m.in.: tłocznie i przepompownie ścieków; budynek magazynowo – biurowo – produkcyjny; stacja paliw z 2-stanowiskową samoobsługową myjnią samochodową; rozbudowany budynek gospodarczy wraz ze zmianą sposobu użytkowania na punkt przetwórstwa w ramach działalności marginalnej, lokalnej, ograniczonej; rozbudowany istniejący zakład rehabilitacyjny o pawilon usługowo-rehabilitacyjny z basenem i pomieszczeniem technicznym i socjalnym; budynki usługowe; budynki mieszkalne wielorodzinne; budynek kotłowni; budynki o funkcji świetlicy; budynki handlowo-usługowe; rozbudowa budynku o kino; budynek zakładu opiekuńczo-leczniczego. Nie wydano opinii na etapie zawiadomienia o zamiarze przystąpienia do użytkowania obiektów, m.in.: budynków mieszkalnych 1-rodzinnych; wiat; ulic; dróg gminnych; instalacji fotowoltaicznej; pomieszczeń gospodarczych; budynków rekreacji indywidualnych; masztów pomiarowych.

- Rozpatrywanie innych wniosków – wydano 42 opinie dotyczące m.in. postanowień dot. warunków zabudowy (10), wydano zaświadczenie o spełnieniu wymagań sanitarnych w obiekcie budowlanym i urządzeń technicznych przeznaczonych do wykonywania działalności koncesjonowanej w zakresie obrotu bronią, amunicją oraz wyrobami o przeznaczeniu wojskowym lub policyjnym.
- Kontrole pomieszczeń w związku z przekroczeniem stężenia radonu w powietrzu, przeprowadzono dwie kontrole.

W celu załatwienia wnioskowanych spraw wydano łącznie 191 uzgodnień i opinii, przeprowadzono łącznie 41 kontroli obiektów budowlanych (nie przeprowadzono kontroli w trakcie budowy) oraz wydano 72 decyzje o ustaleniu opłaty.

Mając na uwadze konieczność zapewnienia społeczeństwu zdrowych warunków życia w miejscu ich zamieszkania i pobytu, przy zajmowaniu stanowisk dotyczących ww. spraw, zwracano uwagę na :

- oddzielenie obszarów przeznaczonych pod budownictwo mieszkaniowe od obszarów przemysłowych, uciążliwej produkcji i usług, w celu ograniczenia niekorzystnego oddziaływania uciążliwej zabudowy na otoczenie,
- zapewnienie właściwej gospodarki wodno – ściekowej, w tym zaopatrzenie ludności w wodę do picia o odpowiedniej jakości,
- prawidłowe usuwanie, gromadzenie i unieszkodliwianie odpadów (w tym szczególnie niebezpiecznych) w sposób nie zagrażający życiu i zdrowiu ludzi,
- zabezpieczenie ludzi przed uciążliwością związaną z hałasem (komunikacja, zakłady produkcyjne, usługowe itp.) poprzez zastosowanie rozwiązań przestrzennych i technicznych),
- zabezpieczenie ludzi przed wpływem zanieczyszczeń emitowanych do powietrza przez uciążliwe zakłady poprzez zastosowanie odpowiednich urządzeń, takich jak emitory i urządzenia pochłaniające substancje szkodliwe dla zdrowia,
- zagwarantowanie odpowiednich warunków pobytu ludzi w budynkach poprzez zastosowanie m.in. odpowiednich i bezpiecznych pod względem zdrowotnym materiałów budowlanych, zapewnienia prawidłowej funkcji oraz programu pomieszczeń, z punktu widzenia wymagań sanitarno-higienicznych,
- zapewnienie higienicznych i zdrowotnych warunków pracy osobom zatrudnionym w zakładach pracy.

Organ nie rozpatrywał spraw dotyczących ochrony ludzi przed promieniowaniem elektromagnetycznym niejonizującym i jonizującym.

7. Profilaktyka zdrowotna

PPIS w Tucholi jest inicjatorem i koordynatorem działań promujących zdrowie. Zadania te realizowane są poprzez podejmowanie przedsięwzięć zmierzających do dostarczenia społeczeństwu wiedzy na temat problemów zdrowia i jego uwarunkowań w szczególności popularyzowanie zasad higieny, racjonalnego żywienia, metod zapobiegania chorobom, umiejętności udzielania pierwszej pomocy itd. W 2023 r. realizowano następujące programy:

7.1. Programy i interwencje realizowane w przedszkolach i szkołach

ZDROWE ODŻYWIENIE I AKTYWNOŚĆ FIZYCZNA

7.1.1. Trzymaj Formę!

Celem Ogólnopolskiego Programu Edukacyjnego „Trzymaj Formę!” jest edukacja w zakresie trwałego kształtowania prozdrowotnych nawyków wśród młodzieży szkolnej i ich rodzin przez promocję zasad aktywnego stylu życia i zbilansowanej diety, opierając się na odpowiedzialności indywidualnej i wolnym wyborze jednostki.

Program adresowany jest do uczniów klas V-VIII szkół podstawowych.

W roku szkolnym 2022/2023 do realizacji programu przystąpiło 7 szkół i uczestniczyło w nim 616 uczniów.

7.1.2. Skąd się biorą produkty ekologiczne

Program adresowany jest do dzieci w wieku 5-6 lat uczęszczających do przedszkoli oraz do rodziców i opiekunów dzieci. Celem programu jest zwiększenie świadomości i wiedzy na temat rolnictwa ekologicznego oraz budowanie właściwych nawyków żywieniowych od najmłodszych lat.

W roku szkolnym 2022/2023 realizowało 12 przedszkoli i 435 dzieci.

PROFILAKTYKA CHOROÓB ZAKAŻNYCH I PASOŻYTNICZYCH

7.1.3. Podstępne WZW

Program wojewódzki, którego głównym celem jest szerzenie wiedzy na temat zakażeń HBV i HCV, zasad profilaktyki w tym zakresie, kształtowanie postaw tolerancji i zrozumienia dla osób zakażonych oraz pobudzenie do refleksji nad odpowiedzialnością w zakresie własnych zachowań zdrowotnych. Adresatami programu są uczniowie szkół ponadpodstawowych.

W roku szkolnym 2022/2023 realizowały 3 szkoły, a w programie uczestniczyło 183 uczniów.

7.1.4. Chroń się przed kleszczami wszystkimi sposobami!

Program wojewódzki, którego głównymi celami są m.in. podniesienie poziomu wiedzy o chorobach odkleszczowych, poznanie sposobów zapobiegania chorobom odkleszczowym, uświadomienie wagi problemu ugryzień przez kleszcze. Adresowany jest do dzieci w wieku przedszkolnym oraz uczniów klas I-VI.

W roku szkolnym 2022/2023 realizowało 8 przedszkoli i szkół i 571 uczestników.

7.1.5. Profilaktyka chorób pasożytniczych- owsica, wszawica, świerzp

Program adresowany do dzieci w wieku przedszkolnym oraz do klas I-III szkoły podstawowej. Głównym celem interwencji jest edukacja dzieci i rodziców na temat profilaktyki chorób pasożytniczych.

W roku szkolnym 2022/2023 realizowało 7 przedszkoli i szkół, 360 odbiorców.

7.1.6. Dobre sposoby na zakaźne choroby

Głównym celem interwencji jest ograniczenie rozprzestrzeniania się zakażeń wirusem SARS-CoV-2, ukształtowanie właściwych nawyków w obszarze higieny osobistej. Przedsięwzięcie adresowane do młodszych dzieci w wieku 5-7 lat.

W roku szkolnym 2022/2023 realizowało 8 przedszkoli i szkół gdzie do programu przystąpiło 200 dzieci.

PROFILAKTYKA UZALEŻNIEŃ

7.1.7. Bieg po zdrowie

Program pt. „Bieg po zdrowie” to interwencja opracowana przez Główny Inspektorat Sanitarny.

Adresatami działań są uczniowie IV klasy szkół podstawowych.

Cele programu:

zapobieganie lub opóźnienie inicjacji tytoniowej wśród dzieci i młodzieży,
zwiększenie wiedzy uczniów nt. zdrowia w kontekście palenia tytoniu,
uświadomienie pozytywnych stron życia w środowisku wolnym od dymu tytoniowego

W roku szkolnym 2022/2023 realizowało 8 szkół i 95 uczestników.

7.1.8. Czyste powietrze wokół nas

Program pt. „Czyste powietrze wokół nas” to program edukacyjny skierowany do dzieci w wieku przedszkolnym (tj. 5-6 letnich), ich rodziców i opiekunów. Wiodącym celem programu jest zwiększenie wiedzy rodziców w zakresie ochrony dzieci przed narażeniem na działanie dymu tytoniowego oraz kształtowanie świadomych, asertywnych postaw wśród dzieci dotyczących ochrony własnego zdrowia w przypadku bezpośredniego kontaktu z osobami palącymi.

W roku szkolnym 2022/2023 realizowało 13 przedszkoli i szkół, a uczestniczyło w nim 667 dzieci.

7.1.9. Dopalacze- trzecia strona zjawiska

Podstawowym założeniem programu edukacyjnego „Dopalacze” – trzecia strona zjawiska jest poszerzenie wiedzy uczniów na temat negatywnego wpływu „dopalaczy” na zdrowie i życie człowieka oraz kształtowanie postawy asertywnej wobec osób proponujących ich zażycie.

W roku szkolnym 2022/2023 realizowało 11 szkół i 304 uczestników.

7.1.10 ARS, czyli jak dbać o miłość ?

Program edukacyjny dotyczący profilaktyki używania substancji psychoaktywnych (alkohol, tytoń, dopalacze, narkotyki) adresowany jest do młodzieży szkół ponadpodstawowych.

W roku szkolnym 2022/2023 realizowały go 3 szkoły i programem objęto 165 uczniów.

PROFILAKTYKA CHORÓB NOWOTWOROWYCH

7.1.11. Znamię! Znam je?

Cel główny programu to upowszechnienie wiedzy na temat czerniaka, w tym ryzyka zachorowania i zasad profilaktyki. Adresatami programu są uczniowie szkół ponadpodstawowych.

W roku szkolnym 2022/2023 realizowały 10 szkoły, 1183 odbiorców

7.1.12. Wybierz życie- pierwszy krok

Program edukacyjny obejmuje tematykę profilaktyki raka szyjki macicy, skierowany został do uczniów szkół ponadpodstawowych. w roku szkolnym 2022/2023 odbyła się pilotażowa edycja programu, do której przystąpiła 1 szkoła ponadpodstawowa i edukacją objęto 34 uczniów.

PROMOCJA ZDROWIA PSYCHICZNEGO

7.1.13. „Zdrowie psychiczne. Radzenie sobie ze stresem”

Wojewódzki program edukacyjny, którego głównym celem programu jest przyczyn stresu, podstawowych mechanizmów reakcji stresowej, rodzajów stresu oraz emocji i zachowań, które mu towarzyszą. Wzbogacenie wiedzy na temat technik radzenia sobie ze stresem oraz kształtowanie postaw prozdrowotnych obniżających poziom odczuwanego stresu.

W roku szkolnym 2022/2023 realizowało 13 szkół, a programem objęto 683 uczniów.

PROFILAKTYKA WAD POSTAWY

7.1.14. „Przyjazny tornister”

Przyjazny Tornister jest to interwencja nieprogramowa skierowana do uczniów klas 0-III szkół podstawowych. Ma na celu zwrócenie uwagi na problem przeciążonych plecaków szkolnych i niekorzystny ich wpływ na dziecięce kręgosłupy, podejmowanie działań prozdrowotnych, w zakresie profilaktyki wad postawy wśród najmłodszych.

W roku szkolnym 2022/2023 realizowało 12 szkół, a uczestniczyło w nim 628 uczniów.

AKCJE - „BEZPIECZNE WAKACJE”, „BEZPIECZNE FERIE”

Celem akcji jest zwiększenie bezpieczeństwa dzieci i młodzieży podczas wypoczynku zimowego i letniego, zmniejszenie ryzyka zakażeń i zatruc pokarmowych, indywidualnych i zbiorowych w okresie letniego wypoczynku, zapobieganie wypadkom różnego typu, zapobieganie chorobom zakaźnym. Szerzenie wiedzy i profilaktyki w zakresie HIV/AIDS. Edukacja w tematyce

zdrowotnych następstw palenia tytoniu i wyrobów tytoniowych. Profilaktyka stosowania środków zastępczych-tzw. dopalaczy. Edukacją objęto 3193 uczestników zimowisk, obozów i kolonii na terenie powiatu.

8. Wnioski

- Sytuacja epidemiologiczna chorób zakaźnych w powiecie tucholskim w 2023 r. charakteryzowała się znacznym spadkiem zachorowania na COVID-19 i spadkiem liczby zakażeń wirusem SARS-CoV-2. Znamiennym dla tego okresu był ponadto wzrost zakażeń jelitowych o etiologii wirusowej oraz o prawdopodobnie zakaźnym pochodzeniu, spowodowany wystąpieniem dwóch ognisk chorób przenoszonych drogą pokarmową oraz wystąpienie dwóch ognisk zakażeń szpitalnych. W zakresie pozostałych chorób zakaźnych sytuacja nie odbiegała znacząco od sytuacji w roku 2022 jak i sytuacji w województwie kujawsko-pomorskim.
- Wodociągi publiczne na terenie powiatu tucholskiego produkowały wodę dobrej jakości, spełniającą wymagania wody przeznaczonej do spożycia przez ludzi. Woda z tych wodociągów nie stanowiła zagrożenia dla zdrowia i życia konsumentów. Od wielu lat nie stwierdzano przekroczeń parametrów chemicznych o istotnym znaczeniu dla bezpieczeństwa zdrowotnego wody, a w analizowanym okresie badania jakości wody nie wykazywały także przekroczeń parametrów mikrobiologicznych. Jedynymi przekroczeniami były przekroczenia fizykochemiczne parametrów wskaźnikowych – manganu.
- Jakość wody w kąpieliskach, w całym sezonie letnim, spełniała wymagania określone w przepisach prawa, a tylko w 1 miejscu okazjonalnie wykorzystywanym do kąpieli stwierdzano zakwity sinic uniemożliwiające jego wykorzystywanie.
- Stan higieniczny większości obiektów użyteczności publicznej nie budził zastrzeżeń, a działalność podmiotów leczniczych nie stanowiła zagrożenia epidemicznego.
- Stwierdzane nieprawidłowości w obiektach produkcji i obrotu żywności jak i zakładach żywienia zbiorowego świadczą o konieczności intensyfikacji działań w zakresie nadzoru nad przestrzeganiem przepisów sanitarnych oraz procedur gwarantujących właściwą jakość zdrowotną żywności.
- Zakres podstawowych zagrożeń i uciążliwości występujących w środowisku pracy nie uległ zasadniczym zmianom.
- W analizowanym okresie nie stwierdzano nieprawidłowości w warunkach higienicznych w placówkach nauczania, a wypoczynek dzieci i młodzieży również przebiegał bez zastrzeżeń.
- Na etapie dopuszczenia do użytku obiektów nie zgłaszano sprzeciwu wobec ich uruchomienia.

Pragnę serdecznie podziękować pracownikom PSSE w Tucholi za włożony trud w działania na rzecz zdrowia publicznego i zapewnienia bezpieczeństwa mieszkańcom naszego powiatu jak również złożyć podziękowania jednostkom samorządowym, innym inspekcjom, Komendzie Powiatowej Policji, Państwowej Powiatowej Straży Pożarnej, podmiotom leczniczym, placówkom oświatowym oraz wszystkim innym podmiotom za owocną współpracę w 2023r.

*Państwowy Powiatowy
Inspektor Sanitarny w Tucholi*

Justyna Szulc