



SAMORZĄDOWY KURIER LUBIEWSKI



ISSN 1734-4840

www.lubiewo.pl

Nr 2/2017
Egzemplarz bezpłatny
wrzesień 2017

JUBILEUSZE POŻYCIA MAŁŻEŃSKIEGO

Ten rok jest rekordowy, 23 małżeńskie pary obchodzą jubileusz 50, 55, 60 i 65 lecia pożycia małżeńskiego. Zbiorowa uroczystość odbyła się w dniu 9 września br. w Domu Kultury w Lubiewie, w której uczestniczyło 19 par (str. 28-31).



KALENDARZ IMPREZ B-CKIP

29.09.	GODZ. 09:00	I Gminny Konkurs Głośnego Czytania Miejsce: B-CKiP Lubiewo
13.10.	GODZ. 17:00	"Wojtek Strażak" Przedstawienie w wykonaniu Teatru Duet z Krakowa, pokaz pierwszej pomocy OSP Bystaw Miejsce: Świetlica Wiejska w Bystawiu
22.10.	GODZ. 15:00	Dzień Seniora Koncert D. Kartaszewicza w repertuarze Z. Wodeckiego Miejsce: B-CKiP Lubiewo
10.11.	GODZ. 17:00	„Przygody Misia podróżnika” Przedstawienie w wykonaniu Teatru Duet z Krakowa, Miejsce: B-CKiP Lubiewo
17.11.	GODZ. 17:00	„Na tropie afery, gdzie podziaty się litery” spektakl w wykonaniu Teatru Maska z Krakowa Miejsce: Świetlica Wiejska w Bystawiu
03.12.	GODZ. 15:00	Mikołajki spektakl w wykonaniu Teatru Maska z Krakowa oraz inne atrakcje dla dzieci Miejsce: B-CKiP Lubiewo

W tym numerze:

Po nawałnicy...	Str. 2
Jak uzyskać bonifikatę od ENEA?	Str. 3
Inwestycje realizowane i planowane	Str. 4-8
Zmiany dotyczące usuwania drzew	Str. 7
Świadczenia i zasiłki z GOPS	Str. 10
Rozbudowa szkoły w Lubiewie	Str. 15

Bezpłatne powiadomienia prosto z Urzędu Gminy

Zeskanuj kod i pobierz
bezpłatnie aplikację BLISKO



Znajdź nas na Facebooku!

www.facebook.com/uglubiewo



PO NAWAŁNICY

„Są takie chwile, kiedy czyjaś pomocna dłoń jest niezbędna, czyjaś obecność ratunkiem, wybawieniem, otuchą, pocieszeniem. Jak dobrze, że Wy jesteście by iść z pomocą”

Wszystkim Druhom biorącym udział w usuwaniu skutków nawałnicy, która dotknęła również naszą Gminę składam serdeczne podziękowania i słowa wdzięczności za zaangażowanie, trud i oddanie. Dziękuję za Wasze poświęcenie, często bezinteresowny heroizm i profesjonalizm.

Świadom ryzyka wpisanego w Waszą służbę życzę wszystkim Strażakom dobrego zdrowia, satysfakcji z wykonywanej służby, życzliwości środowiska oraz wszelkiej pomyślności.

Serdecznie dziękuję również wszystkim mieszkańcom, którzy bezinteresownie wspomagali poszkodowanych i włączyli się w niesienie pomocy najbardziej potrzebującym.

Z wyrazami szacunku

Wójt Gminy Lubiewo

Michał Skalecki

Nawałnica, która przeszła nad Polską nie ominęła Gminy Lubiewo. Oprócz strat w budynkach mieszkalnych i gospodarczych oraz uprawach rolnych nawałnica spowodowała duże utrudnienia związane z brakiem energii elektrycznej i łączności telefonicznej. Powalone przez wiatr drzewa zerwały linie energetyczne oraz blokowały drogi.

Nie bacząc na zagrożenia, narażając życie i zdrowie z pomocą poszkodowanym ruszyli strażacy, którzy zabezpieczali budynki z zerwanymi lub uszkodzonymi dachami oraz usuwali z dróg powalone drzewa.

Rankiem 12 sierpnia drogi w gminie były przejezdne, a uszkodzone dachy na budynkach mieszkalnych nakryte plandekami.

W sobotę 12.08. Sekretarz Gminy i Przewodniczący Rady Gminy po spotkaniu z Druhami OSP w Lubiewie udali się do wskazanych przez strażaków miejsc, w których odnotowano największe szkody w budynkach mieszkalnych. Po przybyciu do Państwa Iwony i Andrzeja Brzozowskich okazało się jak ogromne zniszczenia spowodował żywioł oraz z jakim zaangażowaniem niosą pomoc poszkodowanym miejscowi strażacy i mieszkańcy. W niedzielę 13 sierpnia Sekretarz Gminy zwołała naradę, w której uczestniczyli: Zastępca Wójta, Prezes Zarządu Gminnego OSP, Komendant Gminny OSP, Sołtysi, Radni z Lubiewa oraz Inspektor ds. zarządzania kryzysowego w Urzędzie Gminy. Podejmowanymi działaniami koordynował Wójt, z którym istniała możliwość bezpośredniego kontaktu telefonicznego.

Podczas narady Prezes i Komendant Gminny OSP oraz Sołtysi poinformowali jakie zniszczenia powstały w poszczególnych sołectwach. Na podstawie uzyskanych informacji sporządzony został wykaz uszkodzonych budynków mieszkalnych i gospodarczych, który tego samego dnia przekazano do Powiatowego Centrum Zarządzania Kryzysowego. Ponadto ustalono, że Druhowie z OSP Bysławek w wyznaczonych godzinach będą dyżurowali przy punkcie czerpania wody nad jeziorem w Bysławiu, aby napełniać zbiorniki do wody przeznaczonej dla zwierząt w gospodarstwach rolnych.

W poniedziałek rano powołane zostały trzy zespoły do szacowania strat. Podjęto szereg działań, aby skutki nawałnicy były jak najmniej uciążliwe dla mieszkańców oraz by poszkodowani mogli otrzymać właściwą pomoc.

PROBLEMY Z WODĄ I ŚCIEKAMI

Po nawałnicy z 11 na 12 sierpnia przed Zakładem Komunalnym Gminy Lubiewo stanęły liczne wyzwania, tym bardziej, że w pierwszym dniu docierała do nas skala zniszczeń i nie było wiadomo, kiedy zostanie przywrócone zasilanie w energię elektryczną.

Już w godzinach popołudniowych w sobotę podjęto decyzję o konieczności dowożenia wody zdatnej do spożycia dla mieszkańców. Dwa zbiorniki po 1000 l każdy dostarczały wodę w miejsca wskazane przez sołtysów do wszystkich miejscowości Gminy Lubiewo. Wodę pobieraliśmy w Świekatowie i w sobotę dostarczyliśmy 6000 l wody. W niedzielę uruchomiliśmy dwa zestawy samochodów dowożących wodę, które rozwoziły wodę wg określonego grafiku.

W godzinach wieczornych 13.08 poinformowano kierownika Zakładu Komunalnego, że przerwa w dostawie energii może potrwać kilka dni. Aby nie dopuścić do skażenia środowiska i zagrożenia epidemiologicznego w pierwszej kolejności musieliśmy doprowadzić do uruchomienia oczyszczalni, co umożliwiłoby uruchomienie hydroforni w Bysławiu i Lubiewie. Stało się to możliwe, dzięki otrzymaniu na naradzie Powiatowego Centrum Zarządzania Kryzysowego w Tucholi, w niedzielę wieczorem dużej mocy agregatu (250kW), który wsparty działaniem jeszcze dwóch dodatkowych agregatów od poniedziałku zaczął intensywną pracę, dzięki czemu uruchomiono hydrofornie w Bysławiu oraz Lubiewie. Była to ważna chwila, ponieważ po ponad 50 godzinach przerwy z kranów w całej gminie ponownie popłynęła woda.

Następnym wielkim zadaniem było odebranie „ścieków” z przepompowni. W poniedziałek i wtorek odbieraliśmy ścieki wozami asenizacyjnymi z 16 przepompowni. W środę włączono zasilanie w Bysławiu, części Lubiewa i Bysławka. Sukcesywnie włączaliśmy przepompownie, jednak ostatnie w Minikowie i Zamrzenicy udało się uruchomić po 11 dniach od nawałnicy.

Duże tak zwane „spadki” napięcia w sieci elektrycznej spowodowały uszkodzenia pomp, a „skoki” ciśnienia były przyczyną pęknięcia rur w wodociągach, mieliśmy więc kilka awarii, które zostały sprawnie usunięte.

POMOC POSZKODOWANYM

Gmina Lubiewo w dniu 12 sierpnia br. rozpoczęła pierwsze prace mające na celu udzielenie pomocy poszkodowanym. W dniu 14 sierpnia 2017r. odbyło się pierwsze szacowanie strat, które realizowały komisje powołane przez Wójta Gminy Lubiewo. W skład komisji wchodziły pracownicy Urzędu Gminy w Lubiewie i Gminnego Ośrodka Pomocy Społecznej w Lubiewie. W kolejnych dniach szacowaniem strat zajęły się komisje składające się z przedstawicieli Inspektoratu Nadzoru Budowlanego, Urzędu Gminy i Gminnego Ośrodka Pomocy Społecznej. Komisje szacowały straty w 57 budynkach (w tym w 21 budynkach mieszkalnych i w 36 budynkach gospodarczych, inwentarskich i innych).

Zgodnie z ustawą o pomocy społecznej a także Zasadami zatwierdzonymi przez Ministra Spraw Wewnętrznych i Administracji dot. udzielania, ze środków rezerwy celowej budżetu państwa na przeciwdziałanie i usuwanie skutków klęsk żywiołowych, pomocy finansowej w formie zasiłków celowych, o których mowa w ustawie o pomocy społecznej, dla rodzin lub osób samotnie gospodarujących, poszkodowanych w wyniku zdarzeń noszących znamiona klęski żywiołowych Gminny Ośrodek Pomocy Społecznej w Lubiewie zakwalifikował do udzielenia pomocy właścicielom 17 budynków mieszkalnych. Obecnie, w związku z następującymi zmianami w Zasadach nadal trwa kwalifikowanie do udzielenia pomocy właścicielom budynków gospodarczych. Nadmienić należy, że niezbędnym do udzielenia pomocy jest rodzinny wywiad środowiskowy przeprowadzony przez pracownika socjalnego. Zgodnie z zasadami z dnia 17 sierpnia 2017r. i zmianami z 29 sierpnia 2017 r. Ministra Spraw Wewnętrznych i Administracji, dotyczącymi remontu albo odbudowy budynku mieszkalnego, pomoc finansową w związku ze stratami w budynkach gospodarczych przyznaje się wg załącznika nr 1 do zasad, z którego wynika, że w przypadku szkód niższych niż 5% pomoc nie przysługuje.

Rodziny najbardziej potrzebujące z terenu Gminy Lubiewo otrzymały pomoc finansową i rzeczową. Udzielona pomoc pochodziła ze środków budżetu Państwa, Gminy, Caritasu a także zbiórek. Wolontariusze z Komitetu Społecznego „Solidarni z Poszkodowanym”, również z terenu Gminy Lubiewo przy Koordynacji Powiatowego Centrum Pomocy Rodzinie w Tucholi dnia 27 sierpnia 2017 r. przeprowadzili zbiórkę publiczną w Lubiewie na rzecz poszkodowanych przez nawałnicę – łącznie zebrano 4 333zł.

Rodziny poszkodowane w wyniku nawałnicy potrzebują wielostronnego wsparcia, które wymaga skoordynowanych działań w obszarze zabezpieczenia społecznego, tak aby w optymalnym stopniu wykorzystać narzędzia dostępne na mocy różnych ustaw. W związku z tym Wójt Gminy Lubiewo i Kierownik Gminnego Ośrodka Pomocy Społecznej w Lubiewie współpracują z różnymi instytucjami, jednostkami, firmami i osobami prywatnymi w celu udzielenia jak największego spektrum pomocy poszkodowanym. Współpracujemy m.in. z wydziałami Kujawsko – Pomorskiego Urzędu Wojewódzkiego w Bydgoszczy, Kujawsko-Pomorskim Kuratorem Oświaty, ze Starostwem Powiatowym w Tucholi, Powiatowym Centrum Pomocy Rodzinie w Tucholi, Powiatowym Inspektoratem Nadzoru Budowlanego, gminami ościennymi i położonymi w dalszych częściach Polski, a także z Caritas poprzez parafie.

Beata Napiątek, Jerzy Bogusławski, Czesława Gromek, Weronika Łeppek.

BONIFIKATA DLA KLIENTÓW ENEA OPERATOR

Na podstawie komunikatu ENEA OPERATOR informuję, że istnieje możliwość uzyskania bonifikaty dla klientów Enea za przekroczenie dopuszczalnego czasu przerwy w dostawie energii elektrycznej. W celu uzyskania bonifikaty z powyższego tytułu, Klient Enea Operator lub posiadający tzw. umowę kompleksową ze sprzedawcą energii elektrycznej, powinien złożyć pisemny wniosek. We wniosku należy podać następujące informacje: dane osoby zgłaszającej, adres obiektu, datę zdarzenia oraz informacje o przekroczeniu 24 godzinnego czasu przerwy w dostawie energii elektrycznej. Wniosek można złożyć osobiście lub listownie w każdej jednostce organizacyjnej ENEA Operator (dane adresowe znajdują się na stronie internetowej www.operator.enea.pl w zakładce „Obsługa Klienta i kontakt”); osobiście lub listownie w biurze obsługi klienta sprzedawcy; faxem pod nr 61 850 44 64; mailem na adres: kontakt@operator.enea.pl. Wysokość bonifikaty jest ustalana indywidualnie i zależy od wielkości zużycia energii elektrycznej Klienta, czasu przekroczenia dopuszczalnej jednorazowej przerwy w dostawie energii elektrycznej, która wynosi ponad 24 godziny, średniej ceny energii elektrycznej z rynku konkurencyjnego w roku poprzednim podawanej przez prezesa URE i pomnożonej przez 10 w przypadku Klienta indywidualnego przyłączonego do sieci niskiego napięcia. Wniosek o udzielenie bonifikaty znajduje się na stronie internetowej: www.operator.enea.pl i www.lubiewo.pl.

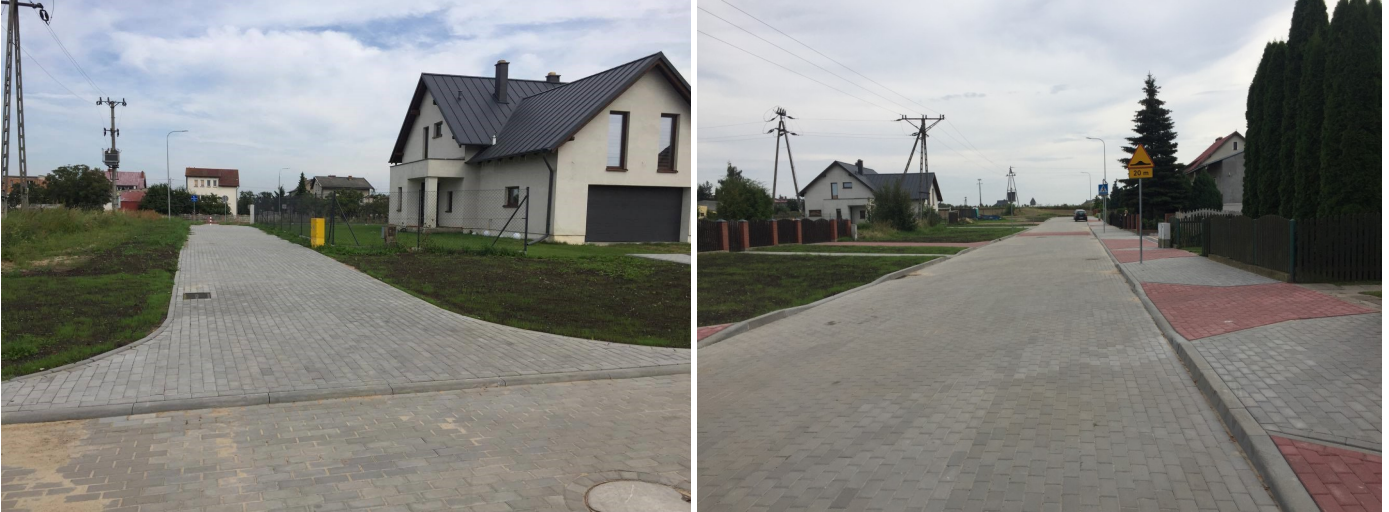
Danuta Rudnik

INWESTYCJE DROGOWE

„Przebudowa ul. Lipowej i Ks. Czarnowskiego w Lubiewie wraz z chodnikami, ciągiem pieszo-rowerowym, odwodnieniem i oświetleniem - I etap”- zakończona

W dniu 29.08.2017r. odebrana została inwestycja pn. Przebudowa ul. Lipowej i Ks. Czarnowskiego w Lubiewie wraz z chodnikami, ciągiem pieszo-rowerowym, odwodnieniem i oświetleniem - I etap.

Zamówienie obejmowało wykonanie nawierzchni ulicy, przejścia dla pieszych i zjazdów w technologii kostki brukowej o gr. 8 cm, budowę sieci kanalizacji deszczowej oraz przebudowę oświetlenia ulicznego z nowoczesnym źródłem światła typu LED. Wartość robót budowlanych wyniosła: 316 768,21 zł brutto.



Arkadiusz Kowalikowski

Modernizacja drogi w Trutnowie

Zakres zadania obejmował wykonanie koryta wraz z profilowaniem, warstwy odsączającej oraz podbudowy z gruzu betonowego i kruszywa łamanego, stabilizowanego mechanicznie.

Wykonawcą ww. prac było Przedsiębiorstwo Wielobranżowe SOLO Tomasz Koczyński z siedzibą przy ul. Transportowej 12, 89-500 Tuchola. Wartość wykonanych robót wyniosła 95 000,00 zł brutto.

Arkadiusz Kowalikowski

Budowa ścieżki rowerowej na odcinku Bysław-Bysławek II etap

Dnia 28 kwietnia br. Gmina Lubiewo złożyła wniosek o dofinansowanie na budowę II etapu ścieżki rowerowej na odcinku Bysław - Bysławek. Przedmiotowe przedsięwzięcie projektowane jest wzdłuż drogi powiatowej nr 1038C, na odcinku pomiędzy miejscowościami Bysław i Bysławek. Budowa przedmiotowej ścieżki jest II etapem realizacji inwestycji na przedstawionym odcinku. Etap I polegał na budowie ścieżki rowerowej dwukierunkowej o szerokości 2 m i długości 751 m biegnącej wzdłuż drogi powiatowej od strony miejscowości Bysławek.

Przedmiotowa inwestycja przewiduje budowę ścieżki rowerowej o długości 1,464 km w technologii bitumicznej. Początek projektowanego odcinka zlokalizowany będzie za tylną bramą placu kościelnego kościoła parafialnego w Bysławiu. Projektowany ciąg na pierwszych 370 mb, czyli na terenie użyczonym przez Parafię Rzymskokatolicką pełnił będzie funkcję ciągu pieszo-rowerowego o szerokości zmiennej. W km 0+370 do km 1+464 projektuje się ścieżkę rowerową dwukierunkową o szerokości 2m.

Po realizacji projektu obie ścieżki połączą dwie miejscowości – Bysław oraz Bysławek i umożliwią bezpieczne przemieszczanie się rowerem wzdłuż drogi powiatowej.

Wnioskowane dofinansowanie ze środków działania Zrównoważona mobilność miejska i promowanie strategii niskoemisyjnych Regionalnego Programu Operacyjnego Województwa Kujawsko - Pomorskiego na lata 2014-2020 wynosi 266.670,00 zł brutto. Szacunkową wartość zadania stanowi kwota 555.562,57zł brutto.

Obecnie trwa procedura oceny merytorycznej wniosku o dofinansowanie projektu. W przypadku otrzymania dofinansowania, wykonanie prac budowlanych zaplanowano do końca lipca 2018 r.

Justyna Glazik

Budowa chodników- porozumienie z Powiatem Tucholskim

Dnia 05.07.2017r. została podpisana umowa - porozumienie z Powiatem Tucholskim na realizację zadań polegających na budowie chodników na terenie gminy Lubiewo, w pasie dróg powiatowych.

W bieżącym roku zaplanowano do wykonania 3 zadania:

- chodnik w miejscowości Trutnowo (droga powiatowa 1040C)- ok. 192 m²
- chodnik w miejscowości Sucha (droga powiatowa 1030C)- ok. 48 m²
- chodnik w miejscowości Bysław (droga powiatowa 1030C)- ok. 12 m²

Gmina udzieliła Powiatowi dotacji na realizację ww. zadań w wysokości 18.000,00 zł brutto.



Przebudowa drogi gminnej nr 010643C Sucha-Cierplewo od km 0+990 do km 1+354 oraz drogi gminnej nr 010620C Sucha Młyn- Cierplewo od km 1+540 do km 2+280

Przeprowadzone zostały 2 postępowania o udzielenie zamówienia publicznego prowadzone w trybie przetargu nieograniczonego na wykonanie ww. inwestycji. Okazało się, iż najniższa oferta przekraczała o blisko 200 tysięcy zabezpieczone w budżecie gminy środki. W związku z powyższym Gmina Lubiewo złożyła wniosek do Urzędu Marszałkowskiego w Toruniu o zmianę technologii na nawierzchnię bitumiczną ze stabilizacją podłoża technologią chemiczną. Po zaakceptowaniu przedmiotowego wniosku Gmina ponownie ogłosi przetarg na przebudowę drogi łączącej gminę Lubiewo z Koronowem oraz powiatem bydgoskim.

Remont nawierzchni przy Ośrodku Zdrowia w Lubiewie

Trwają prace remontowe polegające na ułożeniu kostki betonowej przy budynku Ośrodka Zdrowia w Lubiewie. Nową nawierzchnię zyska droga dojazdowa, chodnik oraz plac przeznaczony do postoju pojazdów. Na wykonanie tego zadania w roku 2016 zakupiono 700m² kostki szarej, żółtej i czerwonej na łączną kwotę 21307,19zł brutto. Prace budowlane prowadzone są we własnym zakresie.

Rozbudowa ulicy Ogrodowej w Bysławiu

W dniu 15 września br. został złożony wniosek o dofinansowanie rozbudowy ul. Ogrodowej w Bysławiu.

W ramach inwestycji planowane jest wykonanie następujących elementów:

- projektowana jezdnia i zjazdy z kostki betonowej o szerokości 5,00m,
- projektowany chodnik z kostki betonowej o szerokości minimum 2,00m przy krawędzi jezdni,
- projektowane pobocza o szerokości 0,75m,
- kanalizacja deszczowa z wpustami krawężnikowo- jezdniowymi,
- branża elektryczna- wymiana słupa elektroenergetycznego oraz przebudowa linii kablowej.

Szacunkowy koszt inwestycji wynosi 1 197 745,41 zł brutto. Dofinansowanie z Programu rozwoju gminnej i powiatowej infrastruktury drogowej na lata 2016-2019 wynosi 50% kosztów kwalifikowanych. W przypadku otrzymania dofinansowania z ww programu, inwestycja zostanie zrealizowana do końca października 2018 r.

Rozbudowa drogi powiatowej 1030C w Lubiewie

W dniu 15 września br. Powiat Tucholski złożył wniosek o dofinansowanie rozbudowy drogi powiatowej nr 1030C w Lubiewie.

Zakresem opracowania objęto projekt rozbudowy drogi powiatowej nr 1030C na odcinku od km 12+600 do 13+400. Zadanie obejmuje przebudowę skrzyżowania dróg powiatowych: 1033C, 1040C, 1045C. W ramach inwestycji planowane jest wykonanie następujących elementów ulicy: - projektowana jezdnia bitumiczna szerokości 6,0-5,5m; - projektowany ciąg pieszo-rowerowy o szerokości 3,0m przy krawędzi jezdni; - projektowany chodnik z kostki betonowej o szerokości 1,50-2,00m przy krawędzi jezdni; - projektowane wjazdy bramowe z kostki betonowej; - projektowany parking przy placu z „krzyżem” na istniejącej jezdni bitumicznej; - projektowane skrzyżowanie o ruchu okrężnym bitumiczne z wyspą środkową i wyspami rozdzielającymi z kostki kamiennej. Szacunkowy koszt inwestycji wynosi 3 209 623,42 zł brutto.

W przypadku otrzymania 50% dofinansowania z Programu rozwoju gminnej i powiatowej infrastruktury drogowej na lata 2016-2019 Gmina Lubiewo pokryje pozostałą połowę kosztów. Termin realizacji inwestycji zaplanowano do końca grudnia 2018 r.

Arkadiusz Kowalikowski

ZŁOŻONE PROJEKTY

Nowa perspektywa UE 2014-2020 stwarza nowe możliwości dla samorządów. Wzorem lat ubiegłych, Gmina Lubiewo stara się składać jak najwięcej wniosków o dofinansowanie inwestycji w ramach nowych środków unijnych. Przykładem tego jest wniosek z dnia 19.07.2017 r. złożony do Urzędu Marszałkowskiego w Toruniu o dofinansowanie projektu pn.: „Przebudowa i remont stacji uzdatniania wody w miejscowości Lubiewo, przebudowa i remont istniejących przepompowni ścieków” w ramach konkursu nr RPKP.04.03.00-IŻ.00-04-089/17 dla Osi priorytetowej 4. Region przyjazny środowisku, Działanie 4.3 Rozwój infrastruktury wodno-ściekowej, Schemat: Inwestycje w zakresie gospodarki wodno-ściekowej w polityce terytorialnej w ramach Regionalnego Programu Operacyjnego Województwa Kujawsko-Pomorskiego na lata 2014-2020. Wniosek jest w trakcie oceny merytorycznej.

Ponadto informuję, że Wójt Gminy Lubiewo w dniu 06.07.2017 r. podpisał umowę o przyznanie pomocy na realizację projektu pn.: „Budowa sieci wodociągowej w miejscowości Lubiewo i Trutnowo wraz z budową przydomowych oczyszczalni ścieków na terenie Gminy Lubiewo”. Projekt dofinansowany jest z PROW na lata 2014-2020 dla operacji typu „Gospodarko wodno-ściekowa”, Poddziałanie „Wsparcie inwestycji związanych z tworzeniem, ulepszaniem lub rozbudową wszystkich rodzajów małej infrastruktury, w tym inwestycji w energię odnawialną i w oszczędzanie energii” Działanie „Podstawowe usługi i odnowa wsi na obszarach wiejskich”. Szacunkowy koszt projektu – 1.423.490,99 zł, dofinansowanie – 736.396,00 zł.

Danuta Rudnik



BUDOWA TARGOWISKA GMINNEGO W LUBIEWIE

W dniu 25 maja 2017 r. Gmina Lubiewo złożyła wniosek o dofinansowanie projektu pn. „Budowa targowiska gminnego w Lubiewie”. Targowisko „Mój Rynek” będzie zlokalizowane na działce nr 415, przy ul. Hallera 15.

Projekt przewiduje budowę budynku higieniczno - sanitarnego o pow. zabudowy 24 m², trzech zadaszonych wiat, ogrodzenia, utwardzenia powierzchni gruntu na terenie targowiska i oświetlenia w postaci lamp solarnych.

Na terenie targowiska przewiduje się 12 miejsc do handlu pod zadaszonymi wiatami (po cztery stanowiska pod każdą wiatą) oraz 11 miejsc do handlu na utwardzonym placu. Zakłada się, że 50% powierzchni handlowej targowiska przeznaczona będzie dla rolników sprzedających wyprodukowane produkty oraz ponad 10% powierzchni handlowej targowiska pod sprzedaż produktów rolno-spożywczych wyprodukowanych w systemie rolnictwa ekologicznego, pozostałe stanowiska z możliwością sprzedaży wyrobów tekstylnych, butów itp.

Szacunkowa wartość inwestycji wynosi 408 651,98 zł brutto.

Realizację inwestycji przewidziano do końca października 2018 r.

Maksymalny poziom dofinansowania ze środków Programu Rozwoju Obszarów Wiejskich na lata 2014-2020 wynosi 63,63 % wydatków kwalifikowanych.

Obecnie trwa procedura oceny przedmiotowego wniosku przez pracowników Urzędu Marszałkowskiego w Toruniu.

Justyna Glazik

BUDOWA INFRASTRUKTURY PUNKTU SELEKTYWNEJ ZBIÓRKI ODPADÓW KOMUNALNYCH

Wojewódzki Fundusz Ochrony Środowiska i Gospodarki Wodnej w Toruniu ogłosił nabór wniosków o powierzenie grantu w ramach projektu pn. „Wsparcie rozwoju Punktów Selektywnego Zbierania Odpadów Komunalnych na terenie województwa kujawsko-pomorskiego w latach 2016-2018”. W ramach powyższego konkursu, Gmina Lubiewo będzie aplikowała o środki na realizację inwestycji pn. „Budowa Punktu Selektywnej Zbiórki Odpadów Komunalnych wraz z budynkiem edukacyjno-promocyjnym w Bysławiu”. Zakres rzeczowy zadania obejmuje budowę:

1. budynku edukacyjno-promocyjnego (dz. nr 525/4 i 614/4) wraz z parkingiem dla samochodów osobowych i fundamentami pod wagę najazdową,
2. wiaty na odpady wielkogabarytowe (dz. nr 412/3),
3. boksów na odpady (dz. nr 412/3 w Bysławiu) z przeznaczeniem na odpady budowlane, zielone, opony, tworzywa sztuczne;
4. ogrodzenia o konstrukcji metalowej i utwardzenia nawierzchni (na części terenu dz. nr 412/3),
5. oświetlenia typu led.

Ponadto, projekt zakłada zakup kontenerów metalowych zamykanych z przeznaczeniem na zużyty sprzęt elektryczny i elektro-niczny, lampy fluorescencyjne, zużyte baterie i akumulatory, farby, lakiery, kleje, metal, odzież i tekstylia oraz pojemników 1100 l na szkło, papier i odpady wielomateriałowe.

Szacunkowa wartość robót budowlanych wynosi 1 002 470,45 zł brutto.

Maksymalny poziom dofinansowania ze środków Europejskiego Funduszu Rozwoju Regionalnego wynosi 85 % wydatków kwalifikowanych.

Termin rozstrzygnięcia konkursu przewiduje się na grudzień 2017 r.

Zgodnie z kryteriami naboru realizacja i zakończenie całego projektu musi nastąpić do 30 czerwca 2018 r.

Justyna Glazik

ZMIANY DOTYCZĄCE USUWANIA DRZEW I KRZEWÓW

Od 17 czerwca 2017 r. właściciel nieruchomości jest obowiązany do dokonania zgłoszenia do organu (Wójta Gminy Lubiewo), zamiaru usunięcia drzewa, jeżeli obwód pnia drzewa mierzonego na wysokości 5 cm przekracza:

- 80 cm – w przypadku topoli, wierzb, klonu jesionolistnego oraz klonu srebrzystego;
- 65 cm – w przypadku kasztanowca zwyczajnego, robinii akacjowej oraz płatanu klonolistnego;
- 50 cm – w przypadku pozostałych gatunków drzew.

Drzewa o wymiarach mniejszych niż podane powyżej mogą zostać usunięte bez dokonania zgłoszenia. Szczegółowych informacji na temat usuwania drzew udziela Pan Tomasz Bonk – inspektor ds. ochrony środowiska i rolnictwa Urzędu Gminy w Lubiewie (tel. 52 3349310 wew. 42).

Tomasz Bonk

GAZ W GMINIE LUBIEWO

Polska Spółka Gazownictwa z oddziałem w Bydgoszczy rozważa budowę sieci gazowej na terenie gminy Lubiewo. W związku z powyższym osoby prywatne oraz przedsiębiorstwa z miejscowości Bysław, Lubiewo, Węlpin i Bysławek, zainteresowane przyłączeniem do sieci gazowej, proszone były o wypełnienie ankiety. Do Urzędu Gminy wpłynęły 162 ankiety: 13 z Lubiewa, 7 z Węlpina, 14 z Bysławka, 128 z Bysławia. Zebrane ankiety zostaną przesłane do Polskiej Spółki Gazownictwa Sp. z o.o., Oddział Zakład Gazowniczy w Bydgoszczy w celu określenia potencjału obszaru przeznaczanego do gazyfikacji. Ankiety można pobrać ze strony internetowej www.lubiewo.pl lub osobiście w Urzędzie Gminy.

Danuta Rudnik

GOSPODARKA NIERUCHOMOŚCIAMI I MELIORACJA

12 czerwca 2017 r. dokonano zbycia w drodze przetargu ustnego nieograniczonego (licytacji), nieruchomości rolnych położonych w Minikowie tzw. „kapuśniaki”, a stanowiące własność komunalną Gminy Lubiewo. Na trzy nieruchomości wystawione do przetargu, zbyte zostały dwie.

Dobiega sfinalizowanie nieodpłatnego przejęcia od Skarbu Państwa – Agencji Nieruchomości Rolnych, dwóch nieruchomości położonych w Płazowie. Jedną nieruchomości stanowi działka położona w zwartej zabudowie wsi a przeznaczona na boisko sportowe i teren pod sport i rekreację dla mieszkańców Płazowa. Drugą nieruchomością jest grunt rolny z przeznaczeniem pod drogę wewnętrzną, niezbędną do zapewnienia komunikacji dwóch gospodarstw rolnych oraz gruntów użytkowanych rolniczo.

Dokonano przebudowy 130 mb rurociągu w Bysławiu, odprowadzającego wody komunalne i melioracyjne ze znacznej części wsi. Przebudowa podyktowana została nadmiernymi opadami atmosferycznymi oraz przechodzącą nawałnicą.

Edmund Górka

DOTACJA NA PRZEBUDOWĘ OGRODZENIA PRZY KWATERZE POLEGŁYCH W KLONOWIE

Kilkuletnie starania o uzyskanie dofinansowania na przebudowę istniejącego ogrodzenia przy Kwaterze poległych w Klonowie, znalazły swój finał w tym roku. Złożony w br. wniosek o dofinansowanie zadania realizowanego ze środków pozostających w dyspozycji ministra właściwego do spraw kultury i ochrony dziedzictwa narodowego uzyskał pozytywną rekomendację, a tym samym dotację w wysokości 34 548,00zł., co stanowi niecałe 80% wartości zadania. Pozostałe środki zostaną przeznaczone z budżetu Gminy Lubiewo.

W lipcu przeprowadzono procedurę wyłonienia wykonawcy. Na wysłane zapytanie cenowe do trzech przedsiębiorców zajmujących się produkcją i montażem tego rodzaju ogrodzeń, ofertę złożył tylko p. Andrzej Martin z Lubiewa. Zakończenie inwestycji planowane jest na koniec października br.

Przedsięwzięcie zakłada rozbiórkę istniejącego ogrodzenia, niwelację terenu i budowę nowego ogrodzenia o łącznej dł. 204,3mb, w tym: na dł. 46,30mb wykonanie 19 przęseł z profili stalowych zamkniętych, a na długości 158mb wykonanie ogrodzenia z paneli ogrodzeniowych z prętów stalowych ocynkowanych.

Partnerami projektu są: Stowarzyszenie Edukacji i Rozwoju Wsi Klonowo n. Brdą „Klon”, Ochotnicza Straż Pożarna w Klonowie oraz Szkoła Podstawowa w Lubiewie. Rolą partnerów jest nieodpłatna pomoc w zakresie rozbiórki istniejącego ogrodzenia, oczyszczenia terenu z zakrzaczeń, zabezpieczenia podczas prac i wykonania dokumentacji fotograficznej.

Przypomnijmy, w Klonowie, w dniu 2 września 1939r. żołnierze 9 Dywizji Piechoty stoczyli zacięty bój z wojskami niemieckimi. Najwięcej żołnierzy poległo w rejonie stacji kolejowej Klonowo. Po wojnie wszystkie odnalezione zwłoki żołnierzy ekshumowano i pochowano w zbiorowej mogile. Pochowano tu także żołnierzy z terenu Bysławia, Suchej i Trutnowa. Ogółem w mogile zbiorowej spoczywa 75 poległych żołnierzy Wojska Polskiego. W czasie ekshumacji udało się ustalić nazwiska 47 poległych.

Przez długie powojenne lata było to miejsce tylko symbolicznie oznaczone. W latach siedemdziesiątych społeczeństwo wspólnie z władzami gminy postanowiło uszanować to miejsce poprzez ufundowanie pomnika, ogrodzenie terenu i nasadzenie drzew. Pomnik wraz z ogrodzeniem wykonano w roku 1977. W kolejnych latach wzbogacano to miejsce poprzez gruntowną renowację pomnika (2003), wykonanie kutej bramy i furtki (2005), odrestaurowanie zbudowanej w 1957r. kapliczki z figurą św. Rocha (2005), wykonanie utwardzenia z kostki polbrukowej podejścia pod pomnik od drogi powiatowej (2009), itp.

Przez lata, z małego symbolicznego miejsca pamięci powstało piękne, otoczone drzewami miejsce, godne pochowanych tam bohaterów. Realizacja tej inwestycji ma na celu zabezpieczenie miejsca pamięci pochowanych w mogile zbiorowej żołnierzy polskich poległych w okresie II wojny światowej.

Wioletta Szymczak

DEKLARACJA O WYSOKOŚCI OPŁATY ZA GOSPODAROWANIE ODPADAMI KOMUNALNYMI

Deklaracje o wysokości opłaty za gospodarowanie odpadami komunalnymi do Urzędu Gminy składają właściciele zamieszkałych nieruchomości.

Deklarację należy złożyć w terminie 14 dni od dnia zamieszkania na danej nieruchomości pierwszego mieszkańca lub powstania na niej odpadów komunalnych lub w przypadku zmiany informacji będących podstawą ustalania wysokości należnej opłaty (np. narodzenie dziecka).

Bożena Gniot

ZWROT AKCYZY ZA PALIWO ROLNICZE

Zakończyło się przyjmowanie wniosków o zwrot podatku akcyzowego zawartego w cenie oleju napędowego wykorzystanego do produkcji rolnej w roku 2017.

W pierwszym terminie wpłynęło 347 wniosków na kwotę 343.847,85 zł, w drugim – 255 wniosków na kwotę 149.309,94 zł.

W 2018 roku producent rolny może składać do wójta, burmistrza (prezydenta miasta) właściwego ze względu na miejsce położenia gruntów będących w posiadaniu lub współposiadaniu tego producenta rolnego (w tym dzierżawcy) wnioski o zwrot podatku akcyzowego zawartego w cenie oleju napędowego wykorzystanego do produkcji rolnej w dwóch terminach, tj.:

- od 1 lutego 2018 r. do 28 lutego 2018 r.
- od 1 sierpnia 2018 r. do 31 sierpnia 2018 r.

Rolnicy składający wniosek w I terminie muszą dołączyć oryginały faktur za zakup oleju napędowego datowane między 1 sierpnia 2017 r., a 31 stycznia 2018 r.

Producenci rolni ubiegający się o zwrot akcyzy w drugim terminie, składają wraz z wnioskiem faktury datowane między 1 lutego do 31 lipca 2018 r.

Marzena Ochendal

NOWE BUDYNKI MIESZKALNE I GOSPODARCZE

Informujemy, że właściciel budynku będący osobą fizyczną powinien w ciągu 14 dni od zakończenia budowy zawiadomić organ podatkowy o powstaniu obowiązku podatkowego. W tym celu musi złożyć w urzędzie gminy informację o nieruchomościach i obiektach budowlanych.

W stosunku do nowo wybudowanych budynków, budowli lub ich części obowiązek podatkowy powstaje zawsze od 1 stycznia następnego roku po tym, w którym została zakończona ich budowa lub też rozpoczęto ich użytkowanie przed zakończeniem budowy.

Pod uwagę należy brać nie tylko koniec prac budowlanych, ale również drugie zdarzenie, z którym ustawa o podatkach i opłatach lokalnych wiąże powstanie obowiązku podatkowego, a więc rozpoczęcie użytkowania budynku przed ostatecznym wykończeniem.

Obowiązek podatkowy powstaje więc również przed formalnym zakończeniem budowy. Chodzi np. o sytuację, gdy podatnik rozpocznie użytkowanie budynku lub choćby jego części.

Bożena Gniot

TERMIN PŁATNOŚCI PODATKÓW I OPŁAT

Przypominamy o terminach płatności podatków i opłat lokalnych osób fizycznych w 2017 roku:

- od nieruchomości, rolnego, leśnego, jeśli kwota podatku przekracza 100 zł.: 15 marca (I rata), 15 maja (II rata), 15 września (III rata), 15 listopada (IV rata) - osoby fizyczne.
- od nieruchomości, rolnego, leśnego, jeśli kwota podatku nie przekracza 100 zł.: 15 marca (całość podatku) - osoby fizyczne.
- od środków transportowych: 15 lutego (I rata) i 15 września (II rata)

opłata za gospodarowanie odpadami komunalnymi: 15 każdego miesiąca.

Podatki i opłaty te można uiścić bez ponoszenia dodatkowych opłat w kasach Banku Spółdzielczego w Lubiewie lub u sołtysów. Obecnie każdy podatnik opłaty za gospodarowanie odpadami komunalnymi posiada swój indywidualny numer konta bankowego, na który powinien uiszczać opłatę lub w Zakładzie Komunalnym w Bysławiu.

Marzena Ochendal, Bożena Gniot

TURNIEJ WIEDZY POŻARNICZEJ

W dniu 05.04.2017 r. w Nadleśnictwie Woziwoda przeprowadzono Turniej Wiedzy Pożarniczej „Młodzież zapobiega pożarom”- etap powiatowy.

W grupie szkół gimnazjalnych najlepsza była Martyna Słupińska z Zespołu Szkół w Bysławiu, która zagwarantowała sobie udział w Turnieju Wiedzy Pożarniczej „Młodzież zapobiega pożarom” – etap wojewódzkim, który przeprowadzono 28.04.2017 r. w Toruniu.

Czesława Gromek



ZAWODY SPORTOWO-POŻARNICZE

W Gminie Lubiewo przeprowadzono etap gminny zawodów sportowo-pożarniczych w których uczestniczyło 9 drużyn męskich i 2 drużyny żeńskie. Zawody odbywały się na stadionie w Lubiewie. W kategorii drużyn żeńskich I miejsce zajęła OSP Minikowo, II miejsce OSP Sucha.

W kategorii drużyn męskich I miejsce zajęła OSP Klonowo, II miejsce zajęło OSP Lubiewo, III miejsce zajęła OSP Minikowo.

Dodatkowe wyróżnienie otrzymała drużyna Agnieszka Rybczyńska za wzorowo przeprowadzoną musztrę, należy zaznaczyć, że drużyna prowadziła musztrę obu drużyn OSP Minikowo żeńskiej i męskiej.

Natomiast, na stadionie tucholskim odbył się etap powiatowy. Rozegrano trzy główne konkurencje. Pierwsza z nich to musztra, dwie kolejne rywalizacja sportowa czyli sztafeta i tzw. bojówka. Gminę Lubiewo reprezentowały drużyny żeńskie z OSP Minikowo i OSP Sucha, które zajęły trzecie i czwarte miejsce. Drużyny męskie OSP Klonowo i OSP Lubiewo zajęły pierwsze i czwarte miejsce

Czesława Gromek

GMINNY OŚRODEK POMOCY SPOŁECZNEJ

NOWY OKRES ZASIŁKOWY 2017/2018 ZACZYNA SIĘ OD DNIA 1 LISTOPADA 2017 r.

Wnioski w sprawie ustalenia prawa do świadczeń rodzinnych na nowy okres zasiłkowy, trwający od 1 listopada 2017r. do 31 października 2018r. można składać od miesiąca sierpnia 2017r.

W przypadku gdy osoba ubiegająca się o świadczenia rodzinne na nowy okres zasiłkowy złoży wniosek wraz z dokumentami **do dnia 31 sierpnia**, ustalenie prawa do świadczeń rodzinnych oraz wypłata świadczeń przysługujących **za miesiąc listopad następuje do dnia 30 listopada**.

W przypadku gdy osoba ubiegająca się o świadczenia rodzinne na nowy okres zasiłkowy złoży wniosek wraz z dokumentami **w okresie od 1 września do dnia 31 października**, ustalenie prawa do świadczeń rodzinnych oraz wypłata świadczeń przysługujących **za miesiąc listopad następuje do dnia 31 grudnia**.

W przypadku gdy osoba ubiegająca się o świadczenia rodzinne na nowy okres zasiłkowy złoży wniosek wraz z dokumentami **w okresie od 1 listopada do dnia 31 grudnia**, ustalenie prawa do świadczeń rodzinnych oraz wypłata świadczeń przysługujących **następuje do ostatniego dnia lutego następnego roku**.

ŚWIADCZENIA Z FUNDUSZU ALIMENTACYJNEGO

Wnioski w sprawie ustalenia prawa do świadczeń z funduszu alimentacyjnego na nowy okres zasiłkowy 2017/2018, trwający od 1 października 2017r. do 30 września 2018r. można składać od miesiąca sierpnia 2017r.

W przypadku gdy osoba ubiegająca się o świadczenia z funduszu alimentacyjnego na nowy okres świadczeniowy 2017/2018 złoży wniosek wraz z dokumentami:

- **do 31 sierpnia**, ustalenie prawa do świadczeń z funduszu alimentacyjnego oraz wypłata świadczeń przysługujących za miesiąc październik następuje **do dnia 31 października**;

- w okresie **od dnia 1 września do dnia 30 września**, ustalenie prawa do świadczeń z funduszu alimentacyjnego oraz wypłata świadczeń przysługujących za miesiąc październik następuje **do dnia 30 listopada**;

- w okresie **od dnia 1 października do dnia 31 października**, ustalenie prawa do świadczeń z funduszu alimentacyjnego oraz wypłata świadczeń przysługujących za miesiąc październik następuje **do dnia 31 grudnia tego roku**;

PRZYPOMINAMY, że osoby pobierające aktualnie świadczenia rodzinne, świadczenia wychowawcze i świadczenia z funduszu alimentacyjnego są zobowiązane do zgłaszania wszelkich zmian mających wpływ na prawo do świadczeń rodzinnych – m.in. zmian w liczbie członków rodziny, uzyskania dochodu.

ŚWIADCZENIE WYCHOWAWCZE

Wnioski w sprawie ustalenia prawa do świadczeń wychowawczych na kolejny okres, trwający od 1 października 2017r. do 30 września 2018r. można składać od miesiąca sierpnia 2017r.

W przypadku gdy osoba ubiegająca się o świadczenia wychowawcze na kolejny okres złoży wniosek wraz z dokumentami **do dnia 31 sierpnia**, ustalenie prawa do świadczeń wychowawczych oraz wypłata świadczeń przysługujących **za miesiąc październik następuje do dnia 31 października**.

W przypadku gdy osoba ubiegająca się o świadczenia wychowawcze na kolejny okres złoży wniosek wraz z dokumentami **w okresie od 1 września do dnia 30 września**, ustalenie prawa do świadczeń rodzinnych oraz wypłata świadczeń przysługujących **za miesiąc październik następuje do dnia 30 listopada**.

W przypadku gdy osoba ubiegająca się o świadczenia wychowawcze na kolejny okres złoży wniosek wraz z dokumentami **w okresie od 1 października do dnia 31 października**, ustalenie prawa do świadczeń rodzinnych oraz wypłata świadczeń przysługujących **za miesiąc październik następuje do dnia 31 grudnia**.

W przypadku gdy osoba ubiegająca się o świadczenia wychowawcze na kolejny okres złoży wniosek wraz z dokumentami **w okresie od 1 listopada do dnia 30 listopada**, ustalenie prawa do świadczeń rodzinnych oraz wypłata świadczeń przysługujących **następuje do dnia 31 stycznia następnego roku**.

W przypadku gdy osoba ubiegająca się o świadczenia wychowawcze na kolejny okres złoży wniosek wraz z dokumentami w okresie **od 1 grudnia do dnia 31 stycznia następnego roku**, ustalenie prawa do świadczeń rodzinnych oraz wypłata świadczeń przysługujących **następuje do ostatniego dnia lutego następnego roku**.

INFORMUJEMY również, iż w przypadku ustalania prawa do świadczeń rodzinnych, świadczeń z funduszu alimentacyjnego oraz świadczeń wychowawczych **na kolejny okres** - rokiem kalendarzowym, z którego dochody stanowią podstawę ustalania prawa do ww. świadczeń, jest **rok kalendarzowy 2016**, z uwzględnieniem określonych w ustawach przepisów o utracie bądź uzyskaniu dochodu.

UWAGA!!! Wnioski o ustalenie prawa do świadczeń rodzinnych, świadczeń wychowawczych i funduszu alimentacyjnego należy składać na obowiązujących drukach, które można pobrać w Gminnym Ośrodku Pomocy Społecznej, Dział Świadczeń Rodzinnych w Lubiewie przy ul. Wojska Polskiego 8.

Weronika Łepke

SZCZEPIENIA DLA DZIECI

Trwa realizacja programu profilaktyki zakażeń pneumokokowych, skierowanego do dzieci w wieku 24 - 36 miesięcy. Program realizuje Urząd Marszałkowski Województwa Kujawsko - Pomorskiego wraz z gminami, które zadeklarowały swój 50% udział finansowy. Z terenu Gminy Lubiewo wytypowanych zostało 30 maluszków, a szczepienia przeprowadza p. Anna Myszkowska z NZOZ w Bysławiu. Koszt całkowity prowadzonych szczepień wynosi 9000,00zł, w tym udział Gminy Lubiewo to 4500,00zł.

Pneumokoki to groźne bakterie, które przyczyniają się do wielu poważnych chorób u dzieci. Należą do nich m.in.: zapalenie płuc, zapalenie ucha środkowego, zapalenie opon mózgowo - rdzeniowych i mózgu oraz sepsa.

Nie ma skuteczniejszej walki z chorobami jak bardzo szeroko pojęta profilaktyka prowadzona od najmłodszych lat. Zachęcamy mieszkańców gminy bez względu na wiek czy płeć do wszelkiego rodzaju dostępnych badań w celu zapewnienia sobie i bliskim spokojnego snu.

Wioletta Szymczak

III ROK UNIwersYTETU III WIEKU — ZAPRASZAMY NOWYCH SŁUCHACZY

Już niedługo, w październiku oficjalnie rozpoczniemy trzeci rok działalności Uniwersytetu III wieku WSG filia w Lubiewie. Dwuletnia działalność, w opinii dotychczasowych słuchaczy utwierdziła nas w przekonaniu, że warto było podjąć trud organizacyjny. Obecnie trwa rekrutacja na nowy rok akademicki, a słuchaczem UTW może być każdy, niezależnie od wieku i wykształcenia, kto pragnie pogłębiać wiedzę i przejawia chęć dalszego rozwoju własnej osoby. Uniwersytet Trzeciego Wieku WSG daje możliwość rozwoju swoich umiejętności wg zainteresowań i indywidualnych potrzeb. Poza licznymi kursami komputerowymi, językowymi, warsztatami tańca, nordic walking, fitness dla seniora, samoobrony oferujemy cykl wykładów z zakresu psychologii, pedagogiki, geografii, historii i kulturoznawstwa, zdrowia, dietetyki, a także wspaniałe wyjazdy integracyjne, wizyty studyjne, itp. Słuchacz UTW WSG dokonuje wpłaty semestralnej, która wynosi 50 zł (opłata na pół roku) i ma prawo korzystania z 20% zniżki na kursy i warsztaty, które dobrowolnie sobie wybiera.

Rok akademicki UTW WSG trwa dwa semestry.

Szanowni kandydaci – serdecznie zapraszamy do składania deklaracji przystąpienia do Uniwersytetu (biuro nr 16 w Urzędzie Gminy w Lubiewie, tel. 512 864 125).

Zapraszamy również do odwiedzenia strony internetowej www.u3w.byd.pl, na której umieszczane są najnowsze informacje, słuchacze mogą odwiedzić galerię i poczytać kronikę UTW.

Wioletta Szymczak

WAKACYJNE WYJAZDY NAD MORZE

Stowarzyszenie Rozwoju Gminy Lubiewo „BORY” oraz Urząd Gminy w Lubiewie w okresie wakacyjnym zorganizowało 5 wyjazdów nad morze dla mieszkańców gminy. Była to okazja do odwiedzenia takich miejscowości nadmorskich jak: Darłówko, Ustka, Mieleno, Ustronie Morskie oraz Sarbinowo. Łącznie z wyjazdu skorzystało 240 osób. Podczas pobytu uczestnicy, w zależności od pogody korzystali z różnych atrakcji turystycznych tj. przejazdy statkiem, zwiedzenie latarni morskich, spacery promenadą, odwiedzali miejscowe muzea oraz oczywiście zażywali kąpiele nie tylko słonecznych. W związku z dużym zainteresowaniem taką jednodniową formą wypoczynku planujemy kontynuować te dobre pomysły w kolejnym roku. Wszystkim uczestnikom dziękujemy za miłą atmosferę, a przewoźnikom za bezpieczną podróż.

Joanna Jastak, Marzena Ochendał

DZIEŃ STRAŻAKA ORAZ UROCZYSTOŚĆ 140-LECIA ISTNIENIA OSP W PŁAZOWIE

W dniu 13.05.2017 r. w Płazowie odbyły się obchody Dnia Strażaka oraz uroczystość 140-lecia istnienia Ochotniczej Straży Pożarnej w Płazowie.

Podczas uroczystości dokonano wręczenia odznaczeń i wyróżnień:

Prezydium Zarządu Głównego ZOSP RP odznaczyło Ochotniczą Straż Pożarną w Płazowie **Złotym Znakiem Związku**.

Odnaczenia Prezydium Zarządu Oddziału Wojewódzkiego Województwa Kujawsko-Pomorskiego:

Złote Medale Za Zasługi Dla Pożarnictwa otrzymali:

dh Krzysztof Glazik

dh Krzysztof Ostrowicki

dh Zbigniew Chmara

Srebrne Medale Za Zasługi Dla Pożarnictwa otrzymali:

dh Artur Gabeński

dh Lidia Wegner

dh Wojciech Gwiazdowski

dh Agnieszka Wegner

dh Andrzej Mięsikowski

dh Mateusz Nowakowski

dh Henryk Hoppe

dh Piotr Kulczyk

dh Krystian Puczyński

Brązowe Medale Za Zasługi Dla Pożarnictwa otrzymali:

dh Wiesława Glazik

dh Andrzej Zemke

Pani Elżbieta Grzędzicka, sołtys wsi Płazowo

Odnaczenia Prezydium Zarządu Oddziału Powiatowego ZOSP RP w Tucholi:

Oznakę „**Strażak Wzorowy**” otrzymali::

dh Aleksandra Kołodziejska

dh Maciej Sobiechowski

dh Kamil Ciepluch

dh Weronika Hoppe

dh Karol Kufel

dh Karol Jaroch

dh Grzegorz Pilarski

dh Gracjan Pilarski

dh Łukasz Porożyński

Odnaczenia Prezydium Zarządu Oddziału Gminnego ZOSP RP w Lubiewie :

Oznakę „**Młodzieżowa Drużyna Pożarnicza**”

Srebrną otrzymała:

dh Martyna Słupińska

Brązową otrzymali:

dh Martyna Orlikowska

dh Maja Talaśka

dh Bartosz Okonek

dh Szymon Tymiąński

dh Oskar Połom

dh Oskar Topoliński

dh Karol Łepek

dh Maksymilian Glazik

dh Paulina Wegner

dh Łukasz Krajna

dh Piotr Barwik

dh Michał Gwiazdowski

dh Aneta Topolińska

dh Paweł Łobocki

Uroczystości poprzedziła msza święta polowa, którą odprawili:

Proboszcz parafii pw. Przemienienia Pańskiego w Bysławiu ks. Wojciech Głogowski,

Proboszcz Parafii pw. św. Mikołaja w Lubiewie ks. Roman Walkows,

Proboszcz Parafii św. Jakuba Apostoła ks. Jan Pałubicki

Czesława Gromek

FUNDUSZ SOŁECKI NA 2018 r.

Sołectwo	Kwota zł
Bysław	43.483,90
Bysławek	26.438,21
Cierplewo	12.871,23
Klonowo	35.961,19
Lubiewo	43.483,90
Lubiewice	20.959,24
Minikowo	26.612,15
Płazowo	21.394,08
Sucha	36.830,86
Trutnowo	18.002,33
Welpin	17.219,62
Razem	303.256,71

Wysokość funduszu soleckiego obliczana jest na podstawie liczby mieszkańców poszczególnych sołectw zameldowanych na pobyt stały i pobyt czasowy wg stanu na dzień 30.06.2017r. Zgodnie z przepisami ustawy o funduszu soleckim wysokość środków jest ograniczona i nie może być wyższa, niż czterdziestokrotność kwoty bazowej, która wynosi 4.348,39 zł. Ograniczenie dotyczy Sołectwa Bysław i Sołectwa Lubiewo.

Do dnia 30 września 2017r. sołtysi poszczególnych wsi powinni przedłożyć Wójtowi Gminy Lubiewo wnioski uchwalone przez zebrania wiejskie wskazujące planowane przedsięwzięcia oraz ich szacowane koszty.

Środki funduszu soleckiego mogą być przeznaczone wyłącznie na realizację własnych zadań gminy. Zadania planowane do realizacji powinny służyć poprawie warunków życia mieszkańców oraz powinny być zgodne ze strategią rozwoju gminy. O przeznaczeniu środków na poszczególne przedsięwzięcia decydują mieszkańcy uczestniczący w zebraniach wiejskich.

Elżbieta Januszewska

AWANSE ZAWODOWE DLA NAUCZYCIELI

W czasie wakacji, gdy uczniowie odpoczywali, aż 10 nauczycieli naszych placówek oświatowych ubiegało się o awans zawodowy na kolejne stopnie w swej zawodowej karierze. Wiąże się to ze spełnieniem określonych wymagań zawodowych i w zależności od stopnia sporządzenia sprawozdania, uzyskania pozytywnej oceny dorobku zawodowego, zdania egzaminu przed komisją egzaminacyjną czy przystąpienia do postępowania kwalifikacyjnego.

W bieżącym roku ten trud podjęli i wszelkie weryfikacje pozytywnie przebrnęli następujący nauczyciele:

Zespół Szkół w Lubiewie (do 31 sierpnia był Zespół)

Tytuł nauczyciela dyplomowanego uzyskali:

1. Daria Pieczka,
2. Karolina Helmin,
3. Krystian Puczyński.

Tytuł nauczyciela mianowanego uzyskali:

1. Monika Kozłowska,
2. Aleksander Kozłowski.

Przedszkole Samorządowe Gminy Lubiewo "Borowiacka Tęcza"

Tytuł nauczyciela dyplomowanego uzyskała:

1. Ewa Werner

Tytuł nauczyciela mianowanego uzyskała:

1. Marta Muntowska

Tytuł nauczyciela kontraktowego uzyskały:

1. Marta Pianowska,
2. Iwona Nowakowska

Niepubliczna Szkoła Podstawowa na prawach publicznych w Klonowie

Tytuł nauczyciela mianowanego uzyskała

1. Honorata Szanecka

Wszystkim nauczycielom serdecznie gratulujemy, życzymy kolejnych osiągnięć na swoich ścieżkach zawodowych i pomysłowości w życiu osobistym.

Wioletta Szymczak

WOLNE MIEJSCA W ŻŁOBKU



W żłobku „Bajkowa Kraina” w Bysławiu, którego organizatorem jest Gmina Lubiewo są jeszcze wolne miejsca. Zapraszamy rodziców i dziadków do odwiedzenia tego faktycznie bajkowego miejsca, zapoznania się z jego pięknymi wnętrzami, kolorowym wyposażeniem bogatą ofertą zajęć.

Dzięki dotacji przekazanej przez Gminę Lubiewo w wysokości 200,00zł na każde dziecko oraz pozyskanej dotacji w wysokości 140,00zł z Resortowego programu rozwoju instytucji opieki nad dziećmi wieku do lat 3 „Maluch plus”, w 2017r. rodzice/opiekunowie płacą łącznie o 340,00zł. miesięcznie mniej na każde dziecko. Dotyczy to zarówno dzieci już uczęszczających do żłobka, jak i tych które zostaną zapisane w trakcie roku.

Będziemy czynić starania, aby pozyskać dotację również na 2018r. Do żłobka mogą być zapisane dzieci, które ukończyły roczek, a nie skończyły jeszcze 3 lat. Wszelkich informacji udziela p. Agnieszka Sierosławska - dyrektor przedszkola „Bajkowa Kraina”.

tel. 516 082 168 e-mail: agacekczyn@o2.pl

Obecnie obowiązujący cennik po uwzględnieniu wszelkich dopłat.

4 godz. dziennie - opłata miesięczna 210 zł
5 godz. dziennie - opłata miesięczna 260zł
6 godz. dziennie - opłata miesięczna 310zł
7 godz. dziennie - opłata miesięczna 360zł
8 godz. dziennie - opłata miesięczna 410zł
9 godz. dziennie - opłata miesięczna 460zł
10 godz. dziennie - opłata miesięczna 510zł

Do ww. opłat należy doliczyć koszt wyżywienia, ustalany z p. dyrektora.

Wioletta Szymczak

STYPENDIA NAUKOWE DLA UCZNIÓW GIMNAZJUM JUŻ PO RAZ PIĄTY

Już po raz piąty Stowarzyszenie Rozwoju Gminy Lubiewo „Bory” przyznało stypendia naukowe dla uczniów gimnazjum, tym razem za II semestr roku szkolnego 2016/2017. Otrzymali je uczniowie wyróżniający się w nauce, osiągający sukcesy na różnych poziomach rywalizacji we wszelkich dziedzinach min. w konkursach przedmiotowych, artystycznych, sportowych, jak również angażujący się w życie szkoły i środowiska lokalnego. Wyróżniono 10 stypendystów ze szkoły w Lubiewie i 8 stypendystów ze szkoły w Bysławiu.

Zespół Szkół w Lubiewie: Agnieszka Iwicka, Ewa Iwicka, Kamil Jendryczka, Wiktor Kowalski, Martyna Kujawa, Kacper Mróz, Martyna Zabłocka, Natalia Nelke, Marcel Gulatowski, Mateusz Musolf.

Zespół Szkół w Bysławiu: Marta Walczak, Zofia Zakryś, Agnieszka Grzymska, Amelia Gracz, Filip Ostrowicki, Honorata Urban, Aneta Bączkowska, Martyna Słupińska.

Stypendia mogły być przyznane dzięki osobom, które obdarzyli nasze Stowarzyszenie zaufaniem i przekazali również w tym roku 1% podatku na **NR KRS 0000244171**, jak również zaangażowaniu członków Stowarzyszenia w organizację różnego rodzaju inicjatyw społecznych.

W imieniu Zarządu serdecznie dziękujemy.

Joanna Jastak Skarbnik SRGL "BORY"

NAJLEPSI Z NAJLEPSZYCH W GMINIE LUBIEWO

W przeddzień oficjalnego zakończenia roku szkolnego, Wójt Gminy Lubiewo Michał Skalecki wspólnie z Przewodniczącym Rady Gminy Lubiewo Mirosławem Winowieckim i Kierownikiem Referatu Oświaty, Kultury, Sportu, Turystyki i Promocji Wiolettą Szymczak spotkali się z uczniami, którzy znaleźli się w gronie „Najlepszych z najlepszych roku szkolnego 2016/2017”. Wśród tego zaszczytnego grona znalazło się 47 uczniów z Zespołu Szkół w Lubiewie i w Bysławiu, którzy osiągnęli średnią ocen 5,00 i wyższą.



Najwyższą średnią w Gminie Lubiewo uzyskała absolwentka Gimnazjum im. Ks. Piotra Sosnowskiego Zespołu Szkół w Bysławiu Agnieszka Grzymska. Uzyskała imponujący wynik 5,67. Drugie miejsce ex aequo osiągając średnią 5,60 zajęły Zofia Zakryś absolwentka Gimnazjum im. Ks. Piotra Sosnowskiego Zespołu Szkół w Bysławiu oraz Natalia Nelke uczennica klasy IIa Gimnazjum Zespołu Szkół im. Wojska Polskiego w Lubiewie.

Najzdolniejszym uczniom towarzyszyli: dyrektor Zespołu Szkół w Bysławiu Roman Chmara, szkolny pedagog Hanna Ostrowicka oraz wicedyrektor Zespołu Szkół w Lubiewie Roman Gulatowski.

Wręczenie listów gratulacyjnych oraz nagród finansowych odbyło się w Urzędzie Gminy w Lubiewie na sali sesyjnej. Spotkanie upłynęło w atmosferze gratulacji, dumy z dokonanych przez uczniów osiągnięć oraz życzeń osiągania równie wspaniałych sukcesów jak dotychczas. Uczniowie oprócz listów gratulacyjnych otrzymali nagrody pieniężne.

Uczniowie Zespołu Szkół w Lubiewie wyróżniający się w nauce ze średnią powyżej 5,00 w roku szkolnym 2016/2017

Szkoła Podstawowa

IVa

Maria Junka – 5,00
Jakub Sikorski – 5,09
Wiktoria Regent – 5,00

IVb

Mateusz Junka – 5,27
Jakub Piasek – 5,36

VIb

Zuzanna Kielpiowska – 5,08
Kacper Minikowski – 5,40
Oliwia Weyna – 5,33

Gimnazjum

Ia

Marcel Gulatowski – 5,36

IIa

Patrycja Gensikowska – 5,47
Anna Grzywacz – 5,07
Kamil Jendryczka – 5,40
Natalia Nelke – 5,60
Martyna Zabłocka – 5,07

III a

Martyna Kujawa – 5,13
Kacer Mróz – 5,20

Uczniowie Zespołu Szkół w Bysławiu wyróżniający się w nauce ze średnią powyżej 5,00 w roku szkolnym 2016/2017

Szkoła Podstawowa

IV b

1. Przydryga Patrycja-5,36
2. Topolińska Oliwia-5,18
3. Nowakowska Maja-5,09
4. Deja Wiktoria-5,09
5. Łepek Karol-5,00
6. Topoliński Oskar-5,00

IV a

1. Marika Walczak- 5,18
2. Kinga Czarnowska- 5,09
3. Julianna Śledź- 5,09
4. Marta Selka – 5,09

V a

1. Hubert Nowak- 5,00
2. Jan Powalski- 5,00

V b

1. Monika Czerwieńska - 5,25
2. Michał Parzyszek - 5,08
3. Aleksandra Gwizdała - 5,00

VIa

1. Konrad Łyczywek- 5,08

VI b

1. Szymon Kutnik - 5,42
2. Natalia Muszczak - 5,17
3. Paulina Recka - 5,17
4. Aleksandra Finc - 5,08
5. Patrycja Dębicka - 5,00

Gimnazjum:

I a

1. Amelia Gracz- 5,47
2. Urban Honorata- 5,40
3. Aleksandra Pieczka- 5,40
4. Aneta Bączkowska- 5,33
5. Marta Walczak – 5,27
6. Iga Nowakowska- 5,27

II a

1. Paweł Jankowski - 5,13
2. Martyna Słupińska - 5,00

III a

1. Agnieszka Grzymska – 5,67
2. Zofia Zakryś – 5,60

Wszystkim nagrodzonym składamy gratulacje za uzyskane wyniki, a słowa podziękowania kierujemy do rodziców i nauczycieli, bez których zaangażowania sukcesy nie byłyby możliwe do osiągnięcia.

Wioletta Szymczak

ROZBUDOWA I PRZEBUDOWA BUDYNKU ZESPOŁU SZKÓŁ W LUBIEWIE

Trwają roboty budowlane związane z realizacją projektu pn. „Rozbudowa i przebudowa budynku Zespołu Szkół im. Wojska Polskiego w Lubiewie na potrzeby wygenerowania dodatkowych miejsc przedszkolnych”. Wykonawcą robót, zgodnie z wynikiem postępowania przetargowego jest Zakład Ogólnobudowlany Michał Trociński z Sępólna Krajeńskiego.

Zakres projektu obejmuje m.in.: budowę zewnętrznej klatki schodowej od strony północno-zachodniej w stosunku do budynku szkolnego, dobudowę segmentu z pomieszczeniami dydaktycznymi, wykonanie podjazdu zewnętrznego dla osób niepełnosprawnych oraz na poziomie parteru pomieszczenia higieniczno-sanitarnego przystosowanego dla osób niepełnosprawnych, dostosowanie istniejących pomieszczeń do nowego układu komunikacyjnego, przemurowywanie oraz likwidację istniejących ścian wewnętrznych w budynku i części ścian zewnętrznych, likwidację istniejącej klatki schodowej w budynku, wykonanie nowego wyjścia z budynku od strony boiska, wykonanie utwardzenia przed wejściem z kostki betonowej, przebudowa i rozbudowa istniejących instalacji elektrycznych i wodno-kanalizacyjnych, zakup wyposażenia dla oddziałów przedszkolnych.

Dotychczas wykonano konstrukcję nowej części budynku, stropy, stropodach, ściany nośne i działowe. Przystąpiono do prac wykończeniowych w nowej i starej części budynku szkoły.

Wartość robót budowlanych wynosi 1.673 000,00 zł.

Drugą część zamówienia pn. „Zakup, dostawa i montaż wyposażenia do 4 oddziałów przedszkolnych w Zespole Szkół w Lubiewie” zrealizuje firma Elmar Anna Karnas z Błazowa. Wartość wyposażenia wynosi 194. 551,78 zł.

W ramach tego zadania zakupione zostaną m. in. meble, pomoce dydaktyczne, zestaw multimedialny, komputer, odkurzacz, szatnie, wykładziny, itp.

Inwestycja składa się z dwóch rodzajów kosztów: niekwalifikowanych, tj. takich, które nie podlegają dofinansowaniu ze środków Unii Europejskiej (534 972,81zł) i kwalifikowanych podlegających dofinansowaniu z UE. Na realizację ww. robót budowlanych i zakup wyposażenia w części kwalifikowanej został złożony wniosek o dofinansowanie projektu ze środków EFRR na kwotę 839 095,79zł w ramach konkursu dla Poddziałania 6.3.1 Inwestycje w infrastrukturę przedszkolną oraz dla Poddziałania 10.2.1 Wychowanie przedszkolne. W związku z faktem, że projekt ten wpisany jest do Strategii Obszaru Rozwoju Społeczno-Gospodarczego Powiatu Tucholskiego, a alokacja środków jest niewystarczająca, wnioskowane dofinansowanie najprawdopodobniej będzie niższe. Niestety, do dnia dzisiejszego nie ma decyzji Zarządu Województwa Kujawsko – Pomorskiego o ostatecznym dofinansowaniu. Pierwszy wniosek tzw. preselekcyjny złożony został 12 września 2016r., przeszliśmy pomyślnie wszystkie etapy oceny formalnej i merytorycznej. Obecnie czekamy na decyzję Urzędu Marszałkowskiego.

W zakresie kosztów niekwalifikowanych, Gmina Lubiewo złożyła do Prezesa Rady Ministrów wniosek o dofinansowanie ze środków rezerwy ogólnej budżetu państwa w kwocie 267 486,00zł, tj. 50% kosztów. Po przejściu skomplikowanej procedury aplikacyjnej, otrzymaliśmy decyzję o przyznaniu dotacji w wnioskowanej kwocie. 12 września br. Wójt Gminy Lubiewo wspólnie z Panią skarbnik, na uroczystości zorganizowanej w Urzędzie Wojewódzkim w Bydgoszczy podpisali z Panem Wojewodą Mikołajem Bogdanowiczem umowę na dofinansowanie.

Jednocześnie Gmina Lubiewo zobowiązana była do równoległego złożenia wniosku o dofinansowanie projektu „miękkiego” ze środków EFS pn.: „Aktywny przedszkolak - zdolny uczeń” w zakresie organizacji dodatkowych zajęć dla dzieci przedszkolnych, zakupu pomocy dydaktycznych, szkoleń dla personelu oraz pokrycia części kosztów związanych z funkcjonowaniem oddziałów przedszkolnych. Wartość projektu wynosi 200 000,00 zł brutto. Wnioskowana kwota dofinansowania: 170 000,00 zł brutto. Projekt został oceniony pozytywnie, jednak również w tym przypadku nie ma jeszcze ostatecznej decyzji Zarządu Województwa Kujawsko – Pomorskiego. Realizacja projektu miała rozpocząć się od 4 września br. , jednak z uwagi na przedłużającą się procedurę oceniania wniosków, podczas negocjacji przeprowadzonych z pracownikami Urzędu Marszałkowskiego uzgodniono, że projekt ten będzie realizowany w roku szkolnym 2018/2019.

Justyna Glazik, Wioletta Szymczak

LOKALNY PROGRAM REWITALIZACJI DLA GMINY LUBIEWO NA LATA 2017-2023

W dniu 24.07.2017 r. Gmina Lubiewo otrzymała informację z Urzędu Marszałkowskiego w Toruniu, że „Lokalny Program Rewitalizacji dla Gminy Lubiewo na lata 2017-2023” przyjęty Uchwałą Nr XXXI/224/2017 Rady Gminy Lubiewo z dnia 29 czerwca 2017 r. uzyskał pozytywną opinię IZ RPO WK-P pod kątem spełnienia cech i elementów programów rewitalizacji. Tym samym program został wpisany do Wykazu programów rewitalizacji Województwa Kujawsko-Pomorskiego, po przyjęciu Uchwały Nr 30/1374/17 Zarządu Województwa Kujawsko-Pomorskiego z dnia 27.07.2017 r. Wpis do wykazu programów rewitalizacji Województwa Kujawsko-Pomorskiego stanowi wymóg niezbędny w celu ubiegania się o środki na projekty rewitalizacyjne w ramach Działania 7.1 na obszarach wiejskich. Program znajduje się na stronie internetowej: www.lubiewo.pl

Danuta Rudnik

PROGRAM OPERACYJNY POMOC ŻYWNOŚCIOWA 2017

Pomoc w formie żywności w ramach Programu Operacyjnego Pomoc Żywnościowa (POPŻ) 2014-2020 współfinansowanego z Europejskiego Funduszu Pomocy Najbardziej Potrzebującym zgodnie z wytycznymi Instytucji Zarządzającej (MRPiPS) dla Instytucji Pośredniczącej i beneficjentów mogą otrzymywać osoby / rodziny których miesięczny **dochód netto nie przekracza 200 % odpowiedniego kryterium dochodowego uprawniającego do korzystania z pomocy społecznej tj.**

1 028 zł na osobę w rodzinie, (514,00 zł x 200%)

1 268 zł dochód dla osoby samotnej (634,00 zł. x 200%)

Osoby, które są zainteresowane otrzymywaniem żywności z POPŻ Podprogram 2017 a w okresie od czerwca br. do chwili obecnej nie zgłosiły się w tej sprawie do Ośrodka Pomocy Społecznej zobowiązane są do zgłoszenia się do pracowników socjalnych w Gminnym Ośrodku Pomocy Społecznej w Lubiewie w celu sprawdzenia sytuacji dochodowej i ewentualnego zakwalifikowania do otrzymywania powyższej pomocy.

Osoby zainteresowane muszą wypełnić oświadczenie o dochodzie swojej rodziny netto za miesiąc poprzedzający miesiąc złożenia oświadczenia.

UWAGA! Osoby, które korzystały we wcześniejszych latach z w/w pomocy również są zobowiązane do ponownego przeliczenia i zakwalifikowania.

Weronika Łeppek

„AKTYWIZACJA SPOŁECZNO – ZAWODOWA OSÓB ZAGROŻONYCH WYKLUCZENIEM SPOŁECZNYM W GMINIE LUBIEWO”

W okresie od 19 czerwca do 18 sierpnia br. Prowadzona była I tura rekrutacji kandydatów do projektu realizowanego w partnerstwie Fundacji Gospodarczej Pro Europa z Gminą Lubiewo/ Gminny Ośrodek Pomocy Społecznej w Lubiewie pn. „Aktywizacja społeczno – zawodowa osób zagrożonych wykluczeniem społecznym w gminie Lubiewo”. Druga tura rekrutacji odbędzie się w terminie 02.11.2017 r. – 20.12.2017.

W wyniku rekrutacji wyłoniono 20 kandydatów, którzy 28 sierpnia br. rozpoczęli udział w w/w projekcie, który wynika ze Strategii Obszaru Rozwoju Społeczno-Gospodarczego Powiatu Tucholskiego (przyjętej uchwałą Nr 6/149/16 Zarządu Województwa Kujawsko-Pomorskiego z dnia 10 lutego 2016 r.) Zaplanowane do realizacji w ramach projektu działania są odpowiedzią na zdiagnozowane w Strategii problemy m.in. bardzo wysoki wskaźnik osób bezrobotnych, duży udział osób korzystających z pomocy społecznej. Projekt wpisuje się bezpośrednio w cel rozwojowy strategii: ROZWÓJ USŁUG SOCJALNYCH I PRZECIWDZIAŁAJĄCYCH BEZROBOCIU. Celem projektu jest aktywizacja społeczno – zawodowa osób zagrożonych wykluczeniem społecznym poprzez realizację form aktywnej integracji, kursów i szkoleń, zatrudnienia socjalnego oraz innych działań integracyjnych i środowiskowych (w tym dla otoczenia) dla osób zagrożonych wykluczeniem społ. zamieszkujących na terenie gm. Lubiewo, korzystających ze świadczeń pomocy społ. zgodnie z ust. o pomocy społ. lub kwalifikujących się do objęcia wsparciem przez pomoc społeczną, w tym os. bezrobotnych z III profilu pomocy zgodnie z ust. o promocji zatrudnieniu i instrumentach rynku pracy. Działania w ramach projektu realizowane będą w oparciu o Program Aktywności Lokalnej z wykorzystaniem instrumentów aktywnej integracji (akt. społecznej, edukacyjnej, zawodowej, środowiskowej) i będą miały charakter zarówno wsparcia indywidualnego, rodzinnego jak i środowiskowego. Usługami aktywnej integracji objętych zostanie 40 mieszkańców gm. Lubiewo (32 kobiety i 8 mężczyzn), z czego m.in. 9 os. w wyniku projektu podejmie zatrudnienie. Proces wsparcia uczestników projektu odbywać się będzie w oparciu o ścieżkę reintegracji stworzoną indywidualnie dla każdej osoby/ rodziny. Projekt jest współfinansowany ze środków Europejskiego Funduszu Społecznego, realizowany jest w ramach **Osi priorytetowej 09. Solidarne społeczeństwo, Działanie 09.02. Włączenie społeczne, Poddziałanie 09.02.01. Aktywne włączenie społeczne.** Okres realizacji Projektu: od 2017-06-19 do 2018-11-30.

Szczegóły Projektu:

1. Aktywizacja społeczna (Diagnoza UP, w tym oprac. indywidualnej ścieżki reintegracji społecznej, przygot. i weryfikację umów w ramach PAL Gminny Ośrodek Pomocy Społecznej w Lubiewie. Warsztaty, treningi i warsztaty- sale szkoleniowe na terenie Gminy Lubiewo)
2. Aktywizacja edukacyjna (Szkolenia i kursy zawodowe – sale szkoleniowe na terenie Gminy Lubiewo),
3. Aktywizacja zawodowa (Warsztaty, doradztwo zawodowe (ind. i grupowe), zajęcia z animatorem pracy – sale szkoleniowe na terenie Gminy Lubiewo. Staże – pracodawcy na terenie powiatu tucholskiego (W przypadku, gdy staże nie będą mogły być realizowane na tym terenie, zostanie wskazane inne miejsce na terenie Powiatu Chełmińskiego lub Świeckiego), Działania o charakterze środowiskowym (Wyjazd integracyjny – Gmina Miasta Toruń lub Bydgoszcz. Spotkanie integracyjne – sala na terenie Gminy Lubiewo)



Weronika Łeppek

RELIKWIE ŚWIĘTEJ MATKI TERESY Z KALKUTY W SUCHEJ



Dnia 5 września 2017 w Parafii Świętego Maksymiliana w Suchej na Pomorzu miała miejsce wyjątkowa uroczystość. Pod przewodnictwem księdza dziekana Romana Walkowsa oraz kapłanów z dekanatu zostały wprowadzone relikwie pierwszego stopnia świętej Matki Teresy z Kalkuty. Wydarzenie to dokonało się w pierwszą rocznicę kanonizacji świętej. Na tę wyjątkową celebrację zgromadzili się bardzo licznie miejscowi parafianie, goście z Kościerzyny, Chojnic, Bydgoszczy, Starogardu Gdańskiego oraz z pobliskich miejscowości. Od tego momentu „Patronka Potrzebujących” stała się oprócz świętego Maksymiliana i Jana Pawła II (również posiadamy relikwie pierwszego stopnia) szczególną orędowniczką

dla wszystkich odwiedzających naszą świątynię. Warto podkreślić, że każdego 5 dnia miesiąca będzie odbywać się msza święta zbiorowa wraz ze specjalnym nabożeństwem oraz ucałowaniem relikwii. W ramach ciekawostki zdaje się być godnym podkreślenia pochodzenie relikwii Matki Teresy w Suchej. Otrzymaliśmy je za pośrednictwem Jego Ekscelencji księdza biskupa Salvatore Lobo z Indii, który uczestniczył w pracach nad procesem beatyfikacyjnym świętej. Bardzo serdecznie zapraszamy do nawiedzania wyjątkowego miejsca jakim stała się za pośrednictwem świętych - Sucha na Pomorzu.



Ks. Proboszcz Piotr Lubecki

OSTEOPOROZA – BADANIA PROFILAKTYCZNE

Ponad 50 osób skorzystało z badań densytometrycznych w kierunku osteoporozy, które zostały zorganizowane przez Wójta Gminy Lubiewo. Badania wykonywane były w Lubiewie w tzw. Osteobusie przez firmę OsteoDENS Pana Grzegorza Pozorskiego z Sienna. Badanie było bezbolesne, a pacjenci po badaniu otrzymali wynik w formie wydruku wraz z krótkim opisem i ustnymi wskazówkami, co do dalszego postępowania.

Wśród przebadanych osób, aż u 8 osób stwierdzono osteoporozę, a u kolejnych 6 osteopenię, czyli wczesne stadium osteoporozy. Nieleczona osteopenia może doprowadzić do rozwoju tej choroby, dlatego należy jak najszybciej wdrożyć odpowiednie leczenie. Osteoporoza została uznana przez Światową Organizację Zdrowia za chorobę cywilizacyjną. W Unii Europejskiej z powodu osteoporozy co 30 sekund dochodzi do złamania. A można im łatwo zapobiec. Wystarczy dbać, by w codziennej diecie była odpowiednia ilość wapnia, witaminy D i białka. Osteoporoza, inaczej zrzesotnienie kości, to choroba, w przebiegu której dochodzi do zaniku tkanki kostnej, w konsekwencji czego zwiększa się częstość występowania złamań. Najczęstsze i najwcześniejsze są złamania kręgow, z których tylko 25-30 proc. objawia się w postaci ostrego bólu. Inną szczególnie groźną konsekwencją osteoporozy jest złamanie bliższego końca kości udowej. W jego wyniku 50 proc. poszkodowanych traci zdolność samodzielnego poruszania się.

Osteoporoza to choroba podstępna – nie daje żadnych wczesnych objawów, nie powoduje bólu. Dlatego jest nazywana „cichym złodziejem kości”.

Dziękujemy wszystkim odważnym, którzy skorzystali z możliwości profilaktycznego badania i informujemy, że w przypadku zainteresowania większej ilości osób (jednodniowa grupa to ok. 25 osób) możemy takie badania zorganizować ponownie. Koszt od jednej osoby – 30zł, a zapisywać się można pod nr tel. 512 864 125.



Wioletta Szymczak

BĄDŹ WIDOCZNY NA DRODZE

Szanowni mieszkańcy, nieuchronnie zbliża się czas krótkich i szarych dni. Wznawiamy naszą akcję rozpoczętą w ubiegłym roku „Odblaski nosić warto – by nie wpaść pod auto” i zapraszamy wszystkich do skutecznego włączenia się w promocję noszenia odblasków i zaopatrzenia w elementy odblaskowe siebie, swoich najbliższych, a szczególnie dzieci.

Gmina dysponuje ograniczoną ilością elementów odblaskowych, po ich bezpłatny odbiór Wójt zaprasza do Urzędu Gminy w Lubiewie (pokój nr 15 – sekretariat).

Wioletta Szymczak

HOŁD POLEGLYM ŻOŁNIERZOM

1 września 2017r., jak każdego roku mieszkańcy gminy bardzo licznie zgromadzili się przy kwaterze poległych żołnierzy w Klonowie zebrali się by uczcić 78 rocznicę wybuchu II wojny światowej. Ponadto, uroczystości zaszczylicili swoją obecnością, m.in.:

- Kapitan Paweł Szyling – członek Korpusu Walk o Niepodległość Rzeczypospolitej Polskiej, współtwórca napisu na pomniku w Klonowie,
- Kombatanci Polskiego Związku Kombatantów Rzeczypospolitej Polskiej i Byłych więźniów Politycznych z Tucholi: Pani Helena Kubińska i Pan Antoni Górecki,
- Pani Eugenia Wojewoda-Stefaniuk z Gdyni - córka żołnierza, który pochowany jest w kwaterze w Klonowie, poległ 2 września 1939r.
- księża: ksiądz Kanonik Roman Walkowski proboszcz parafii w Lubiewie oraz ksiądz Piotr Lubecki – proboszcz parafii w Suchej,
- władze samorządowe,
- radni, sołtysi,
- delegacje zakładów pracy, instytucji i organizacji pozarządowych,
- dwa plutony funkcjonariuszy służby więziennej z całej Polski,

Uroczystości rozpoczęły się od wspólnego odśpiewania Hymnu Państwowego w asyście pocztów sztandarowych.

Nabożeństwa za spoczywających w klonowskiej kwaterze i wszystkich poległych podczas II wojny światowej odprawił ksiądz proboszcz parafii w Suchej - Piotr Lubecki.

Wójt Gminy Lubiewo, wyraził wdzięczność i podziękował zebranych za liczną obecność na tej ważnej uroczystości. Szczególnie podkreślił znaczenie dla młodego pokolenia obecności kombatantów i weteranów walk o niepodległość oraz Pani Eugenii Wojewody-Stefaniuk, która każdego roku przyjeżdża z Gdyni by pokłonić się przed grobem, w którym spoczywa jej ojciec – żołnierz, który poległ 2 września 1939r. i został pochowany właśnie w kwaterze w Klonowie.

Apel poległych odczytał pan Stefan Ochendał – nauczyciel Szkoły Podstawowej w Lubiewie.

Następnym punktem było złożenie hołdu i kwiatów.

Hołd poległym i wiązanki kwiatów złożyli:

- Kapitan Paweł Szyling – członek Korpusu Walk o Niepodległość Rzeczypospolitej Polskiej, współtwórca napisu na pomniku w Klonowie,
- pani Eugenia Wojewoda-Stefaniuk z Gdyni - córka żołnierza, który pochowany jest w kwaterze w Klonowie, poległ 2 września 1939r.
- Wójt Gminy Lubiewo Pan Michał Skąlecki w imieniu mieszkańców gminy,

oraz delegacje

- Polskiego Związku Kombatantów Rzeczypospolitej Polskiej i Byłych więźniów Politycznych z Tucholi, który reprezentowali: Pani Helena Kubińska i Pan Antoni Górecki,
- Radnych Gminy Lubiewo,
- Sołtysów Gminy Lubiewo,
- Mieszkańców sołectwa Klonowo
- Szkoły Podstawowej im. Janusza Korczaka w Bysławiu,
- Szkoły Podstawowej im. Wojska Polskiego w Lubiewie,
- Szkoły Podstawowej w Klonowie,
- Przedszkola Samorządowego Gminy Lubiewo „Borowiacka Tęcza”,
- Biblioteki – Centrum Kultury i Promocji Gminy Lubiewo,
- Zakładu Komunalnego w Lubiewie z siedzibą w Bysławiu,
- Gminnej Spółdzielni Samopomoc Chłopska w Lubiewie z siedzibą w Klonowie,
- Ośrodka Doskonalenia Kadr Służby Więziennej w Zaciszu,
- ZPUH JK Miłosz Kiedrowski z Bysławia,
- Banku Spółdzielczego Koronowo oddziału w Lubiewie,
- Ochotniczych Straży Pożarnych Gminy Lubiewo
- Stowarzyszenia Gminna Rada Kół Gospodyń Wiejskich w Lubiewie,
- Stowarzyszenia Rozwoju Gminy Lubiewo „Bory”,
- Stowarzyszenia Rozwoju Edukacji i rozwoju wsi Klonowo nad Brdą „Klon”
- Polskiego Związku Emerytów, Rencistów i Inwalidów koła nr 5 w Lubiewie i chóru „Stokrotki”,

Po doniosłym odczytaniu apelu poległych uczestnicy wspólnie z chórem „Stokrotki” zaśpiewali kilka utworów patriotycznych, a całość zakończono wspólnym odśpiewaniem ROTY.

Uroczystości zostały przygotowane przez Urząd Gminy w Lubiewie i sołectwo Klonowo. Organizatorzy dziękują wszystkim za obecność, złożone kwiaty i znicze, chwilę zadumy.

Pierwsze dni wojny w naszym rejonie:

1 września 1939r. godz. 4.45 rano niemiecki pancernik „Schleswig – Holstein”, który przybył kilka dni wcześniej z tzw. „przyjacielską” wizytą do Gdańska, otworzył ogień ze swoich piętnastocalowych dział ostrzeliwując polską placówkę na Westerplatte.

Tak rozpoczęła się II wojna światowa i jej gehenna, trwająca 6 lat rozlała się po całym terytorium Polski, nie oszczędzając i naszego regionu. 1 września, niemieckie czołgi 3. Dywizji Pancerniej wchodzące w skład XIX Korpusu dowodzonego przez gen. Heinza Guderiana docierały do mostu na Brdzie w rejonie Hamerski Młyn - Sokole Kuźnica. Miały już za sobą walki w rejonie Wielkiej Kloni i Pruszcza. Zmierzając ku rzece napotkały na opór żywiłowo utworzonego oddziału z żołnierzy 34 pułku piechoty z 9 Dywizji Piechoty Armii Pomorze, który zamierzał zatrzymać Niemców przed podejściem do Brdy na rzece Sępolence. Na krótko powstrzymali natarcie niszcząc trzy czołgi z karabinu przeciwpancernego. Niestety opór na Sępolence został przełamany, a oddziały wycofały się na pozycję na Brdzie za młynem Hamer. Około 16.00 niemieccy żołnierze dotarli do przeprawy. Mostu broniła część kompanii kolarzy oraz dołączeni do nich rozbitkowie z 3 batalionu wspomnianego już 34 pułku piechoty. Na skutek pierwszego oporu uległo zniszczeniu kilka niemieckich wozów bojowych i motocykli. Napór wroga spowodował jednak wycofanie polskich sił na drugi brzeg rzeki. Niemcy nie przekroczyli mostu. Rozpoczęli ostrzał artyleryjski.

Zapewne wojska niemieckie pozostałyby na prawym brzegu Brdy do dnia następnego gdyby nie przybył w ten rejon gen. Guderian, który wydał rozkaz przekroczenia rzeki i wbiec się klinem pancernym w kierunku Jania Góra – Świekatowo.

O sytuacji w rejonie Sokole Kuźnicy w sztabie 9 Dywizji Piechoty dowiedziano się między godziną 20.00 a 21.00. W tym czasie spod Piły – Młyna wyruszył na nocny wypad 2 batalion 34 pułku piechoty dowodzony przez majora Jana Klakłę. Z łatwością opanował on most kolejowy na Brdzie, za stacją kolejową Klonowo. Następnie posuwał się w kierunku Sokole Kuźnicy. Znalazł się tam około godziny 2.00 w nocy.

Drugiego września, na skutek wcześniejszych uzgodnień między dowódcą 9 Dywizji Piechoty i 27 Dywizji Piechoty Armii „Pomorze”, miało dojść do skoncentrowania sił obu jednostek wojskowych w rejonie Bysław – Bysławek. Planowano wspólne uderzenie na kolumny niemieckie, które przekroczyły Brdę na moście w Sokole Kuźnicy. Jednak do współdziałania nie doszło. Działający w rejonie Sokole Kuźnica – Klonowo 34 pułk piechoty został wsparty przez 35 pułk piechoty, który otrzymał rozkaz przygotowania obrony na odcinku Bysławek – Cekcyn. Podczas odprawy w Bysławku zapadła jednak decyzja, iż 35 pułk piechoty weźmie udział w natarciu na rejon Klonowo – Sucha. O godzinie 13.00 nastąpił wymarsz. Natarcie początkowo rozwijało się pomyślnie. Zostało jednak zatrzymane przez niemieckie siły 23 Dywizji Piechoty, kiedy doszło do bezpośredniej walki o tor kolejowy. W czasie walk w rejonie Klonowa, dowódca 9 Dywizji Piechoty otrzymał meldunek, iż siły wroga przełamały pozycje polskie na jeziorach koronowskich. Pułkownik Werobej uznał, iż dalszy opór nie ma sensu. Postanowił go przerwać i pod osłoną nocy wycofać się w rejon Bładzim – Bramka. Na skutek dalszych działań 9 Dywizja Piechoty w rejonie Franciszkowo-Wierzchlas została okrążona i rozbita. Polskich żołnierzy z 34 i 35 pułku piechoty, którzy polegli w trakcie walk w rejonie Klonowo–Sucha–Bysław–Trutnowo pochowano na cmentarzu w Klonowie. Ogółem w mogile zbiorowej spoczywa 75 poległych żołnierzy Wojska Polskiego. W czasie ekshumacji udało się ustalić nazwiska 47 poległych.

Wioletta Szymczak, Marek Sass



ZIELONA OPIEKA - GOSPODARSTWA OPIEKUŃCZE W WOJ. KUJAWSKO-POMORSKIM

Projekt pn. „Zielona opieka - gospodarstwa opiekuńcze w woj. kujawsko-pomorskim” realizowany jest przez Kujawsko-Pomorski Ośrodek Doradztwa Rolniczego w Minikowie w partnerstwie z Lokalną Grupą Działania „Bory Tucholskie”.

Od stycznia 2017 roku na terenie województwa kujawsko-pomorskiego funkcjonuje 15 gospodarstw opiekuńczych. W naszym powiecie gospodarstwa znajdują się na terenie gminy Cekcyn- 3, gminy Tuchola – 2, gminy Kęsowo – 1 oraz 2 gospodarstwa na terenie gminy Lubiewo. Projekt jest realizowany od 2.01.2017 r. do 30.06.2018 r. Każda osoba w projekcie korzysta z usług przez maksymalnie pół



roku, co pozwoli większej liczbie podopiecznych skorzystać z tego nowatorskiego typu usług i podjąć decyzję o dalszym uczestnictwie w zajęciach w okresie trwałości projektu. Podopiecznymi są osoby niesamodzielne, które korzystają ze wsparcia i zajęć do 8 godz. dziennie, 5 dni w tygodniu (w grupach 5 osobowych). Na terenie gminy Lubiewo gospodarstwa opiekuńcze prowadzą państwo Zofia i Marian Kulczyk w Bysławiu oraz państwo Małgorzata i Grzegorz Oparka w Lubiewicach. Podczas I turnusu, który zakończył się w czerwcu br. podopiecznymi byli mieszkańcy okolicznych miejscowości, głównie osoby samotne. W okresie zimowym i wiosennym opiekunowie organizowali dla nich zajęcia rękodzielnicze, manualne, kulinarne, beneficjenci uczestniczyli

w życiu codziennym rodziny. Wspólnie stworzyli wiele prac oraz ozdób okazjonalnych. Jak tylko warunki pogodowe pozwalały, podopieczni korzystali z zajęć na świeżym powietrzu: spacerowali, doglądali drobny inwentarz w gospodarstwie jak i również uczestniczyli w wyjazdach poza teren gospodarstwa. Jednym z miejsc, które odwiedzili był Inowrocław –solanki, pływali także statkiem po Zalewie Koronowskim, odwiedzili pasiekę oraz zwiedzili wiele ciekawych miejsc w naszym powiecie. Na zakończenie odbyła się wspólna biesiada w gospodarstwie państwa Kulczyk z podopiecznymi innych gospodarstwach oraz Zespołem Frantówki, który to często korzysta z zaproszenia i umiła swymi przyśpiewkami pobyt. Obecnie, kolejna już grupa



podopiecznych korzysta z tej formy opieki. Realizacja projektu przynosi wiele korzyści, nie tylko dla podopiecznych bo to oni są tu najważniejsi ale również dzięki otwartości opiekunów, gospodarstwa w naszej gminie odwiedziło już kilka wizyt studyjnych, seniorów, samorządowców oraz osób zainteresowanych taką formą opieki z różnych stron kraju. W gospodarstwach zostały nagrane również audycje radiowe, spoty telewizyjne oraz inne formy promocji projektu.

Rekrutacja na trzeci ostatni już turnus odbywa się na bieżąco. Osoby zainteresowane pobytami dziennymi w dwóch gospodarstwach na terenie gminy Lubiewo zapraszam do kontaktu Joanna Jastak -723330118.

Joanna Jastak

104 URODZINY PANI STEFANII

Piękny jubileusz, 104 urodzin obchodziła mieszkanka Bysławka pani Stefania Słomińska.

Pani Stefania urodziła się 13 sierpnia 1913 r. w Padwi Narodowej, obecne województwo podkarpackie. Do 1973 r. wraz z mężem prowadziła gospodarstwo rolne w Bysławiu. Po jego tragicznej śmierci przeprowadziła się do rodziny w Bysławku. Obecnie Jubilatka mieszka u siostrzenicy w Bysławku, gdzie jest otoczona czułą i troskliwą opieką najbliższej rodziny. Szanowną Jubilatkę z życzeniami, kwiatami i upominkami odwiedzili Beata Napiątek – Sekretarz Gminy i przewodniczący Rady Gminy – Mirosław Winowiecki. Wizytę z tej wyjątkowej okazji złożyli również Sołtys Wsi Bysławek Pani Zofia Chmara-Rink oraz Pan Tadeusz Juraszewski - Prezes Zarządu Gminnego OSP w Lubiewie.

Najserdeczniejsze gratulacje oraz życzenia dobrego zdrowia, spokoju, z uśmiechem i pogodą ducha w klimacie wdzięczności, szacunku i życzliwości otoczenia na dalsze długie lata życia złożyli Jubilatce wszyscy obecni na uroczystości. Ten dzień był wyjątkowym świętem, chwilą radości dla Jubilatki, jej bliskich i nas wszystkich. Niewielu osobom dane jest świętować tak piękny Jubileusz, niewielu też ma możliwość objąć całym swoim życiem tak wiele wydarzeń przeżytego wieku. Jeszcze raz serdecznie gratulujemy, życzymy dobrego zdrowia oraz kolejnych urodzin spędzonych wśród najbliższych w atmosferze miłości i wsparcia oraz wiele radości z życia codziennego.

Lucja Koniarska



SZKOŁA W LUBIEWIE



Projekt „Młody programista”

W roku szkolnym 2016/2017 w Zespole Szkół w Lubiewie realizowany był autorski projekt innowacji pedagogicznej „Młody programista”. Autorami projektu byli: Beata Ziółkowska – nauczyciel edukacji wczesnoszkolnej, Jolanta Kowalska – nauczyciel matematyki, Roman Gulatowski – nauczyciel matematyki i Krystian Puczyński – nauczyciel informatyki. Zajęcia prowadzone były w klasie I i IV b szkoły podstawowej oraz Ia i Ib Gimnazjum. Wprowadzenie projektu rozpoczęło się od udziału autorów innowacji w konferencji pt. „Wspomaganie szkół w procesie nauczania programowania” we wrześniu w Bydgoszczy. Następnie autorzy uczestniczyli w warsztatach organizowanych

przez Centrum Kształcenia Ustawicznego w Toruniu, gdzie poznali podstawy programowania, a także zostali zapoznani ze środowiskami służącymi do nauki programowania: Baltie, Scratch, Python, C++, Java. Uczniowie podczas zajęć oprócz korzystania ze środowisk takich jak Baltie, Scratch czy Java, wykorzystywali w swojej przygodzie z programowaniem również portale: code.org, [godzina.kodowania](http://godzina.kodowania.pl), [codemonkey](http://codemonkey.com), a także zakupionych na potrzeby zajęć gier planszowo-interakcyjnych *ScottieGo*.

Podsumowaniem działań była w maju lekcja otwarta, którą poprowadził Pan Krystian Puczyński. Lekcję obserwowali uczniowie klas III Szkoły Filialnej w Suchej oraz Małej Szkoły w Klonowie.

Jolanta Kowalska

Biwak w Lubiewicach

Dnia 7.06.2017r uczniowie klasy IIIb wraz wychowawczynią Wiesławą Pianowską oraz opiekunami Martą Pianowską i Danutą Chmara wyjechali na biwak do niedalekich Lubiewic. Jednym z pierwszych zadań było rozłożenie namiotów. Była to trudna sprawa, lecz uczniów wspomagali jak zawsze nieocenieni rodzice. Następnym punktem biwaku były podchody i zabawy w terenie, natomiast o godzinie 20.00 zjawili się wszyscy rodzice trzeciaków na wspólnym integracyjnym ognisku. Po zjedzeniu kiełbasek można było spalić kalorie i poruszać się podczas zajęć Zumbi poprowadzonej przez p. Martę Pianowską, a później dyskoteka, rozmowy w namiotach i bardzo krótka noc. Pierwszy biwak klasowy to niezapomniane przeżycie. Dziękujemy wszystkim Rodzicom za pomoc w organizacji biwaku, a p. Basi Lewandowskiej za całonocne czuwanie przy ognisku.



Wiesława Pianowska

NAGRODA DLA SZKOLNEGO TEATRU

Teatr „A co tam” ,w skład którego wchodzi 17 uczniów od I klasy SP do I klasy gimnazjum, reprezentował nasz powiat podczas Wojewódzkich Konfrontacji Teatralnych organizowanych przez KPCCK w Bydgoszczy i OKSiR w Świeciu. W finale zaprezentowanych zostało dziesięć spektakli, wyłonionych po wcześniejszych eliminacjach, przygotowanych przez uczniów szkół podstawowych i gimnazjalnych.

Teatr „A co tam” wystawił spektakl pt : „Na smyczy” przygotowany wg scenariusza opiekunki zespołu –*Beaty Ziółkowskiej*. Młodzi aktorzy świetnie czuli się na deskach świeckiej sceny. Jurorzy ,w skład którego wchodziłi: *BARBARA ROGALSKA* – aktorka Teatru „Baj Pomorski” w Toruniu, *BOGNA WOJCIECHOWSKA-BLACHOWSKA* – kulturoznawca, animatorka kultury (KPCCK w Bydgoszczy), *JERZY ROCHOWIAK* – dramaturg, (Dyrektor Wojewódzkiego Ośrodka Animacji Kultury w Toruniu) docenili grę aktorską (grali zespołowo), dobrą dykcję oraz temat przedstawienia, jakże aktualny w dzisiejszych czasach. W krótkich scenach lubiewscy aktorzy pokazali jak łatwo uzależnić się od telefonu, nie zabrakło dowcipnych epizodów, choć temat fonoholizmu jest bardzo poważny i może dotyczyć każdego. Grupa zdobyła Główną Nagrodę (pieniężną), którą przeznaczy na warsztaty teatralne



(miejmy nadzieję wyjazdowe). Oprócz nagrody zespołowej przyznano również nagrody za kreacje aktorskie, otrzymały je: *Amelia Januszewska*, *Kornelia Ziółkowska* i *Iza Żelazna* (najmłodsza aktorka zespołu-1 klasa).

W skład zespołu wchodzi: *Iza Żelazna*, *Kornelia Ziółkowska*, *Klaudia Kapka*, *Wiktoria Regent*, *Mateusz Junka*, *Martyna Jaśtak*, *Zuzia Kiełpińska*, *Oliwia Weyna*, *Agata Steffan*, *Dawid Łyczywek*, *Patrycja Żelazna*, *Małgosia Prabudka*, *Weronika Mroziak*, *Olga Kurek*, *Amelia Januszewska*, *Mateusz Musolf* oraz *Bartosz Krasoń*.

Beata Ziółkowska

BO NA BIWAKU SZYBKO PŁYNIE CZAS...

W dn. 8-9 czerwca uczniowie klasy III a i III b Gimnazjum wraz z wychowawczyniami: *Renatą Szymczak* i *Moniką Wilkowską* – *Kowalską* przebywali na biwaku w Wielonku. Klasa III a już po raz drugi odwiedziła to malownicze miejsce w naszej gminie. Oprócz podziwiania pięknych widoków i chwili odpoczynku nad Zalewem Koronowskim dziewczęta mogły pochwalić się sztuką pleceniawieńców z kwieciami. W jury konkursu znaleźli się m. in. dyr. *Roman Gulatowski* oraz przewodnicząca jury pani *Wiesława Gulatowska*, która wszystkim dziewczętom przyznała I miejsce. Wieczorem można było potańczyć na dyskotekę. Kolejnego dnia uczestnicy płynęli promem, jednak wcześniej odbyły się podchody z dwunastoma zabawnymi zadaniami. Najwięcej zabawy i emocji było po południu, kiedy to odbyły się wybory „MISS BIWAKU”. I tu pole do popisu mieli chłopcy. Dwunastu odważnych i z bardzo dużym poczuciem humoru wcieliłi się w role kandydatek. Na festiwal piękności przybyła nawet „*Concita Wurst*”... Biwak zakończono wspólnym grillowaniem.

Renata Szymczak

NAUKA PRZEZ ZABAWĘ, CZYLI JEDEN DZIEŃ Z ŻYCIA UCZNIÓW LUBIEWSKIEJ SZKOŁY

25 maja 2017 r. w Zespole Szkół w Lubiewie odbył się DZIEŃ OTWARTY, na którym pojawili się uczniowie ze szkół z Klonowa i Suchej wraz ze swoimi nauczycielami i rodzicami, a także wielu zaproszonych gości, m.in. Wójt Gminy Lubiewo *Michał Skalecki* wraz z radnymi oraz Kierownik Referatu Oświaty, Kultury, Sportu i Promocji *Wioletta Szymczak*. Przyszli uczniowie szkoły zapoznali się z nowym dla nich budynkiem szkolnym i nauczycielami oraz starszymi koleżankami i kolegami.

Uczniowie lubiewskiej placówki pod kierunkiem swoich nauczycieli i wychowawców mieli okazję zaprezentować im różne ciekawe formy atrakcyjnego i efektywnego spędzania czasu w szkole.

Przybyli goście mogli obejrzeć oraz wziąć udział w wielu różnorodnych zajęciach lekcyjnych i pozalekcyjnych:

Lekcja przyrody (opiekun: *Karolina Helmin*) z wykorzystaniem technologii informatycznej – QR kody – dzieci kl. IV b kolorowały i skanowały kody, które odsyłały ich do dalszych informacji w internecie. Wykorzystana została też platforma kahoot.it do rozwiązywania testów za pomocą urządzeń mobilnych.

Pokaz doświadczeń chemicznych dla najmłodszych pod kierunkiem uczniów kl. III a Gimnazjum (opiekun: *Małgorzata Porożyńska*) m.in. badanie składu powietrza, porównywanie twardości metali, ich przewodnictwa elektrycznego i cieplnego. W części warsztatowej „mali chemicy” mogli również poznać sprzęt laboratoryjny, wykonać osobiście proste doświadczenia, sporządzić i opisać mieszaninę.

Elementy programowania z wykorzystaniem platformy code.org (opiekun: *Krystian Puczyński*) – forma warsztatowa.

Zajęcia z udzielania pierwszej pomocy przedmedycznej (opiekunowie: *Justyna Ciechanowska*, *Ewa Weyna*) oraz praktyczne utrwalenie zasad bezpieczeństwa podczas jazdy rowerem (opiekunowie: *Teresa Gackowska*, *Ewa Weyna*).

Niezwykła lekcja historii (opiekun: Grażyna Śliwińska).

Tworzenie polonistycznych gier planszowych na podstawie lektur szkolnych (opiekun: Małgorzata Puwałowska).

Klasowy teatrzyk „Ojeju” w wykonaniu kl. I (opiekun: Beata Ziółkowska) – spektakl pt. „Szkoda babci”.

Kabaret pt. „Sceny z życia wzięte, czyli grunt to rodzinka!” (opiekun: Renata Szymczak) zaprezentowany przez uczniów kl. III a Gimnazjum.

Konwersacje w języku niemieckim dla najmłodszych (opiekun: Monika Wilkowska – Kowalska) z udziałem uczniów kl. III b Gimnazjum – praca ze sprzętem audiowizualnym.

Wideokonferencja w języku angielskim (opiekunowie: Monika i Aleksander Kozłowscy).

Edukacja przez szachy (opiekun: Hanna Gawin) - zajęcia szachowe dla uczniów kl. III b.

Fragmety lekcji dla uczniów klasy II z wykorzystaniem klocków LOGO metodą Rocławskiego – glottodydaktyka (opiekun: Wiesława Gulatowska) – dzieci uczyły się czytać z rozwijaniem logicznego myślenia w formie zabawy.

Zajęcia z „magicznym dywanem” (opiekun: Daria Pieczka).

Pokaz zajęć z integracji sensorycznej (opiekun: Karolina Przybysz).

Zajęcia sportowe dla najmłodszych (opiekunowie: Waldemar Górecki, Mateusz Wolski, Krystyna Fiuk) – pokaz wykorzystania sprzętów sportowych, gra w piłkę i unihokeja, a także tory sprawnościowe.

Tematyczne escape roomy (opiekun: Małgorzata Porożyńska) przygotowane przez uczniów klasy II a Gimnazjum – seria zagadek i zadań do rozwiązania, które umożliwią „uwięzionym” uwolnienie się i wyjście z zamkniętego pomieszczenia.

Wszyscy uczniowie i inni zaproszeni goście mieli też okazję wymienić się wrażeniami na temat różnorodnych zajęć, w których brali udział w specjalnie przygotowanej na ten dzień kawiarence (opiekun: Iwona Szumińska – Łczywek). Czekają tam na nich pyszne ciasta upieczone przez rodziców uczniów oraz zimne i gorące napoje. W przygotowanie i obsługę kawiarenki zaangażowała się młodzież z klasy I b Gimnazjum.

Dzieci mogły też wziąć udział w licznych odbywających się na boisku szkolnym zabawach ruchowych i integracyjnych (opiekunowie: Anna Witkowska, Wiesława Pianowska, Gabriela Mroziak, Danuta Chmara, Jan Fiegel). Na wszystkich gości oraz uczniów szkoły w Lubiewie czekał też ciepły posiłek przygotowany przez panie z kuchni.

Jak widać, wiejska szkoła też może być nowoczesna i przyjazna uczniom. Mamy nadzieję, że organizacja dnia otwartego zachęciła przyszłych uczniów do podjęcia nauki w nowej szkole.

Iwona Szumińska – Łczywek, Renata Szymczak



IV MIEJSCE DZIEWCZĄT W ROZGRYWKACH PUCHARU ORLIKA.

6 czerwca rozegraliśmy w Białych Błotach turniej eliminacyjny Pucharu Orlika, który wygraliśmy i awansowaliśmy do najlepszej ósemki tych rozgrywek. Turniej finałowy organizowały Śliwice na dwóch orlikach (drugi orlik usytuowany był w położonym kilka kilometrów dalej Lińsku). W wyniku losowania trafiliśmy do grupy z Toruniem, Górskiem i Królikowem. W pierwszym meczu zagramy z Górskiem. Po dobrym spotkaniu wygraliśmy 1:0. W pojedynku Królikowa z Toruniem padł wynik 3 do 0 dla Torunia. Jednak to nie wynik, a przebieg pojedynku pozwolił upatrywać w szkole z Torunia faworyta. Toruń był naszym następnym przeciwnikiem. Mecz z tą drużyną był naszym najlepszym spotkaniem odkąd pracuję z tą grupą dziewczyn. Zaczęliśmy agresywnie, twardo – co było niezwykle trudne zważywszy na znaczącą przewagę siły i wzrostu. Toruń został wybity z uderzenia i do końca pierwszej połowy trwała uważna gra z obu stron. W drugiej połowie, obraz gry wskazywał na naszą przewagę, którą udokumentowaliśmy strzelając przeciwnikowi bramkę. Niestety, jedną z nielicznych kontr przeciwnik zakończył zdobyciem bramki zaledwie 40 sekund przed końcem czasu. Remis spowodował, że ostatecznie zajęliśmy 2 miejsce. W półfinale zagramy z drużyną Gol Brodnica. Niestety ulegliśmy wyraźnie dobrze grającemu przeciwnikom 2:0. Wyraźnie dało o sobie znać zmęczenie. Z Aleksandrowem Kujawskim niestety także przegraliśmy 2:0, ostatecznie zajmując 4 miejsce. W wielkim finale Toruń pokonał w rzutach kamych Gola Brodnicę 2:0 (w regulaminowym czasie było 2:2). Naszą drużynę reprezentowały: Klaudia Kurek, Martyna Nowacka, Sylwia Sobacka, Oliwia Weyna, Ewa Deręgowska, Amelia Socha, Zuzanna Kiełpikowska, Weronika Nowak, Julia Hoppe, Zuzanna Paszkowska, Anna Tetzlaff, Wiktoria Regent.



UMIEM PŁYWAĆ!

9 czerwca zakończyliśmy cykl wyjazdów na basen związany z projektem „Umiem Pływać”. Projekt realizował Kujawsko-Pomorski Związek Pływacki przy współudziale Urzędu Gminy Lubiewo. Dzięki współpracy rodziców udało nam się przeprowadzić zajęcia w dwóch grupach dla 30 dzieci ze szkoły w Lubiewie i w Suchej. Z wyjazdów skorzystała też liczna grupa osób pływająca rekreacyjnie. Chciałbym podziękować za pomoc w sprawowaniu opieki nad grupą rodzicom, nauczycielom i pani Paulinie Ciepluch. Mam nadzieję, że tegoroczne zajęcia były wstępem do corocznej nauki pływania dla dzieci z naszej gminy.

Waldemar Górecki



W drugim kwartale 2017r. w ramach projektu Lubiewo-Internet-Edukacj@ przyjęto od 118 beneficjentów zgłoszenia dotyczące m.in. awarii laptopów, drukarek, braku internetu, itp. W Urzędzie Gminy przyjęto uszkodzone 3 drukarki, 34 laptopy, z tego drukarki i 13 laptopów udało naprawić się we własnym zakresie, a 21 wysłano do serwisu Acer. Przypominamy, że laptopy oraz inne urządzenia wchodzące w skład zestawu otrzymanego przez mieszkańców w ramach projektu nadal są serwisowane bezpłatnie. Usługi te polegają przede wszystkim na wymianie zużytych lub też zepsutych podzespołów na nowe, w przypadku laptopów są to m.in.: płyty główne, napędy, dyski twarde, matryce, klawiatury, baterie itp. W Laptopach tych instalowane są sterowniki, programy i systemy operacyjne Windows 10, Zapewnia im to większą wydajność i szybkość pracy. Ponadto, w każdy komputerze zostaje ustawionych i uruchomionych szereg opcji, które optymalizują jego pracę i zwiększają wydajność o 20%. Każdy Beneficjent może z tych usług skorzystać na bieżąco w urzędzie gminy.

Praktycznie przez cały czas przyjmujemy zgłoszenia polegające na braku sieci Lubiewo_OPEN, która zapewnia dostęp do sieci internetowej na terenie Gminy Lubiewo. Z reguły są to pojedyncze zgłoszenia, ale okres lata, częstych burz, a szczególnie ostatniej nawałnicy spowodował zwiększoną liczbę zgłoszeń. To właśnie nawałnica przyczyniła się do uszkodzenia 12 anten zewnętrznych Radwin 5000, które zostały zdemontowane i wysłane do naprawy w ramach obowiązującej gwarancji. Aktualnie, anteny sukcesywnie wracają z naprawy i są natychmiast zakładane przez serwisanta. Uszkodzenia wystąpiły także w Access Pointach bezprzewodowych, które rozsyłają sygnał bezprzewodowo. Te wymieniane są na bieżąco dzięki zapleczu technicznemu, który posiadamy. Zdarzały się także wymiany zasilaczy od anten zewnętrznych Radwin 5000 i Access Pointów oraz okablowania wewnętrzne itp.

Zachęcamy Beneficjentów do zakupu list przeciwprzepięciowych, które zwiększą bezpieczeństwo i zapobiegą uszkodzeniu zasilaczy oraz anten zewnętrznych.

Na przełomie kwietnia i maja 2017r w miejscowości Klonowo uszkodzeniu uległa jedna z anten nadawczych na wieży. W wyniku tej awarii antena nadawcza została wymieniona na nową, a dostęp do sieci internetowej przywrócony, natomiast w sierpniu, również w Klonowie awarii uległa część konstrukcyjna nadawczej wieży aluminiowej, która została wymieniona na nową z użyciem ciężkiego sprzętu tj. dźwigu.

Do wykonawcy, zgłoszone zostały także ogrodzenia wież radiowych, które mają być naprawione w ramach gwarancji. Naprawa ma polegać na zrobieniu zastrzałów słupków ogrodzeniowych zapewniając im stabilność, naciągu drutów i siatki ogrodzeniowej oraz poprawę jakości wykonania furtek wejściowych.

W porównaniu do I kwartału 2017 r, sprawność i bezawaryjność sieci zwiększyła się dwukrotnie. Większych przerw i awarii w sieci Lubiewo_OPEN nie odnotowaliśmy.

W czasie drugiego kwartału roku 2017 przyjęliśmy dwie rezygnacje z projektu. Sprzęt został przydzielony wg kolejności chętnych na liście rezerwowej.

. Mamy również w planach co najmniej podwójne zwiększenie przepustowości łącza światłowodowego. Prędkość ta obecnie wynosi 100/100 Mbit/s. Liczba Beneficjentów korzystających z darmowej usługi dostępu do internetu zwiększył się ostatnio o ok. 50% co spowodowało konieczność zwiększenia przepustowości. Obecnie, na terenie Gminy Lubiewo do sieci Lubiewo Open podłączonych jest 650 Beneficjentów, wszystkie świetlice wiejskie, szkoły, strażne i urzędy.

Zachęcamy wszystkich Beneficjentów do korzystania z darmowej usługi, a w razie awarii i potrzeb zgłaszania się. Chętnie pomożemy. W realizację projektu oraz do rozwiązywania wszelkich problemów zaangażowane są trzy osoby: Andrzej Donarski, Karol Iwicki oraz Łucja Koniarska. Kontakt tel. 52 33 493 10.

Donarski Andrzej

Z KART HISTORII— GROMADZKIE RADY NARODOWE 1954-1972

Jesienią 1954 roku zlikwidowano gminy wiejskie i powołano w ich miejsce gromady (nie mylić z gromadami - sołectwami z lat 1934-1954). Gromady miały być niewielkimi jednostkami liczącymi maksymalnie 3 tysiące mieszkańców. Z reguły obejmowały maksymalnie kilka wsi. W latach 1954-1972 na obszarze współczesnej gminy funkcjonowały następujące gromady: Bysław, Bysławek, Lubiewo oraz Sucha.

Gromada Lubiewo

W skład gromady Lubiewo włączono dotychczasowe gromady: Lubiewo, Lubiewice i Trutnowo oraz osiedle Bruchniewo z dotychczasowej gromady Jania Góra. Z początkiem 1962 roku do gromady przyłączono obszar wsi Cierplewo i Sucha ze znoszonej gromady Sucha. Dodatkowo z początkiem 1969 roku do gromady przyłączono także sołectwo Klonowo z gromady Bysław. W takim kształcie terytorialnym gromada funkcjonowała do końca 1972 roku. Niemal w każdej wsi działały ochotnicze straże pożarne i kółka rolnicze. Funkcjonowała OSP Lubiewo oraz OSP Sucha. Działała biblioteka gromadzka. Gromada była zaopatrywana przez Gminną Spółdzielnię z siedzibą w Klonowie.

Gromada Sucha

W skład gromady Sucha weszły obszary Sucha i Jania Góra z dotychczasowej gminy Świekatowo oraz obszary dotychczasowych gromad Cierplewo i Glinki ze zniesionej gminy Koronowo. Gromadę Sucha zniesiono z końcem 1961 roku. Wsie Cierplewo i Sucha włączono do gromady Lubiewo w powiecie tucholskim, wieś Jania Góra do gromady Świekatowo, natomiast Glinki przyłączono do gromady Serock. Gromada Sucha, na podstawie zachowanych dokumentów, działała dość sprawnie. Niemal w każdej wsi działała szkoła 7 klasowa, powstawały świetlice gromadzkie. W Suchoj i Glinkach powołano PGR-y. Próbowano zorganizować spółdzielnię produkcyjną, lecz bezskutecznie. Działał też „tartak eksportowy”. Dość późno do gromady zawitała elektryfikacja. Była to jedna z ostatnich zelektryfikowanych gromad w powiecie świeckim. Dużym problem był stan dróg gruntowych z uwagi na przewożenie transportów drewna bardzo niszczącego drogi.

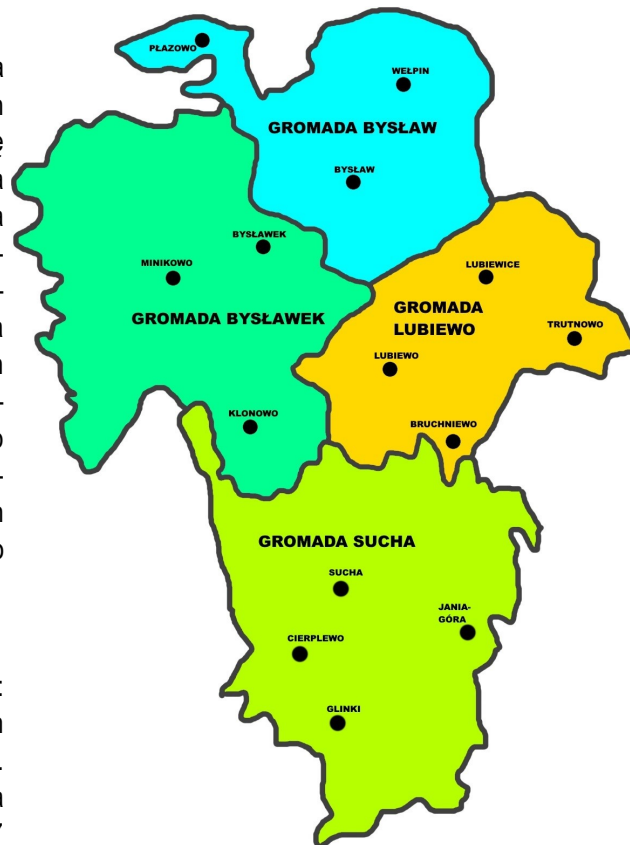
Gromada Bysławek

W skład gromady Bysławek włączono dotychczasowe gromady: Bysławek, Minikowo i Klonowo. Gromadę zniesiono już z końcem grudnia 1961 roku. Cały jej obszar przyłączono do gromady Bysław. W gromadzie działała świetlica wiejska w Minikowie zbudowana czynem społecznym. Funkcjonowały trzy jednostki OSP. W 1957 roku założono trzy kółka rolnicze.

Gromada Bysław

W skład gromady Bysław włączono dotychczasowe gromady: Bysław, Płazowo i Welpin. Z początkiem 1962 roku do gromady Bysław przyłączono obszar zniesionej gromady Bysławek. Początkowo na terenie gromady funkcjonowały dwie szkoły podstawowe; w Bysławiu i Płazowie. W 1955 roku powołano świetlicę gromadzką w Bysławiu. Niestety nie cieszyła się uznaniem mieszkańców z powodu braku odpowiedniego lokalu i sprzętu. Kierownictwo także nie zawsze potrafiło zainteresować mieszkańców. Dopiero od 1960 roku przydzielono świetlicy nowy lokal, sprzęt oraz kierownika. Ożywiło to działalność instytucji. Druga świetlica gromadzka powstała w Bysławku. Działała biblioteka gromadzka (zaopatrzona w poważną liczbę książek). W gromadzie powołano kilka kółek rolniczych. Z czasem w każdej wsi działała szkoła podstawowa. Najmłodszą była placówka w Welpinie. W Bysławiu funkcjonował punkt felcherski, który w 1965 roku przekształcono w ośrodek zdrowia. W Bysławiu działała ponadto spółdzielnia produkcyjna.

Karol Iwicki



BIBLIOTEKA—CENTRUM KULTURY I PROMOCJI GMINY LUBIEWO



Odjazdowy sposób na wakacje czyli wycieczki rowerowe z B-CKiP

Co tydzień w piątek w czasie wakacji Biblioteka - Centrum Kultury i Promocji Gminy Lubiewo organizowało wycieczki rowerowe dla dzieci i młodzieży. Opiekunami rajdów były Joanna Baumgart i Krystyna Deręgowska.

Jako pierwszy odbył się rajd "Odjazdowego Bibliotekarza" do Lubiewic, który zainicjował wakacyjny sezon rowerowy. Kolejne rajdy odbyły się do Świekatówka, Bysławia, Wielonka, Zamrzenicy, Wierzchlasu, Mostu Żelaznego nad Zalewem Koronowskim.

Celem wycieczek była integracja dzieci, zaszczepienie w nich ducha sportowego, jak również poznanie walorów przyrodniczych terenów położonych zarówno na terenie naszej gminy, jak i gmin sąsiednich (np. Gminy Świekatowo czy też Gminy Cekcyn). W trakcie wycieczek na uczestników czekało wiele atrakcji, takich jak: ognisko z kiełbaskami, gry oraz zabawy sportowe. Warto nadmienić, że trasy wycieczek nie biegły głównymi i znanymi wszystkim drogami, lecz w większości wypadków bocznymi, leśnymi i polnymi traktami. Wycieczki rowerowe zyskały stałych zwolenników i zamierzamy je kontynuować w kolejne wakacje.

Monika Januszewska

Ogólnopolski Borowiacki Festiwal Orkiestr Dętych w Bysławku

24 czerwca do Bysławka przyjechało osiem orkiestr dętych, w związku z czym ponad 350 uczestników dało popis swoich muzycznych i tanecznych umiejętności. Już po raz trzynasty odbył się Ogólnopolski Borowiacki Festiwal Orkiestr Dętych w Bysławku. Jak co roku jest to wyjątkowy czas zarówno dla uczestników festiwalu, jak i mieszkańców Bysławka.

W tym roku wpłynęło aż dziewięć zgłoszeń od orkiestr dętych z Bysławia, Chelma, Dobrcza, Krajenek, Sępólna Krajeńskiego, Śliwic, Świekatowa, Wąbrzeźna oraz Wielgiego. Nie dotarła jednak Orkiestra Dęta Ochotniczej Straży Pożarnej w Krajenkach. Po raz pierwszy do Bysławka przyjechała Orkiestra Dęta działająca przy Gminnym Ośrodku Kultury w Dobrczu, natomiast Dziecięco-Młodzieżowa Orkiestra Gminy Wielgie przygotowała dla nas niezwykle niespodziankę i wystąpiła wspólnie z naszymi Frantówkami Bysławskimi. Poza orkiestrami z Dobrcza i Wąbrzeźna każdy z uczestników festiwalu przyjechał z grupą taneczną mażorettek, które uświetniły swoim tańcem występy niemal wszystkich orkiestr dętych.

XIII Ogólnopolski Borowiacki Festiwal Orkiestr Dętych rozpoczął się o godzinie 12:00 mszą świętą w Klasztorze w Bysławku, po której nastąpiła odprawa kapelmistrzów, a także wspólne odegranie utworów na dziedzińcu klasztornym. Następnie miał miejsce przemarsz wszystkich uczestników festiwalu wraz z grupami tanecznymi mażorettek do Świetlicy Wiejskiej w Bysławku. Tam odbył się koncert estradowy zgłoszonych orkiestr dętych, po którym dokonano wręczenia nagród uczestnikom festiwalu.

Poza częścią oficjalną przewidziano również atrakcje dla dzieci, takie jak dmuchane zamki, kreacje z balonów, czy malowanie twarzy. Na zakończenie festiwalu miała miejsce zabawa taneczna.

Izabela Kotłęga



Lato w Bysławiu

W pierwszym tygodniu lipca Filia Biblioteki w Bysławiu wspólnie ze Świetlicą Wiejską zorganizowała tygodniowe półkolonie dla dzieci z Bysławia. Zajęcia odbywały się od poniedziałku do czwartku od 10:00 do 13:00, natomiast w piątek dzieci wzięły udział w nocce, która rozpoczęła się o godz. 19:00. W poniedziałek rozpoczęły się trzydniowe warsztaty recyklingowe. Pierwszego dnia dzieci zostały podzielone na trzy grupy, w których pracowały do zakończenia warsztatów. Pierwszego dnia stworzyły makiety swoich mega-figur z kartonów, butelek, rolek po papierze toaletowym i innych rzeczy przeznaczonych do wyrzucenia. Drugiego dnia stworzone makiety oklejono papierem mache, który dodatkowo scalił i usztywnił konstrukcje. Ostatni dzień warsztatów recyklingowych należał bez wątpienia do najprzyjemniejszych – dzieci po dwudniowym wysiłku mogły pomalować swoje dzieła i zobaczyć efekt końcowy stworzonych prac. Czwarty dzień był dniem sportowo – rekreacyjnym. Udaliśmy się na piknik nad Jeziorem Bysławskim, gdzie dzieci zmierzyły się z sobą w konkurencjach sportowych. Pogoda była wymarzona na piknikowanie i wspólne zabawy na świeżym powietrzu. Ostatniego dnia dzieci uczestniczyły w nocce zatytułowanej: „Detektywistyczna przygoda”. Rozpoczęliśmy od wspólnej kolacji, by następnie mieć siłę do wieczornej zabawy w detektywów. Wspólne zabawy okazały się męczące w związku z czym poranna pobudka okazała się nie lada wyzwaniem.



Izabela Kotłęga

"OBIEKTYWnie nastawieni"

Od lutego do połowy sierpnia, Biblioteka - Centrum Kultury i Promocji Gminy Lubiewo realizowała projekt pn.. "OBIEKTYWnie nastawieni" współfinansowany ze środków Polsko - Amerykańskiej Fundacji Wolności w wysokości 8000,00zł w ramach konkursu grantowego Równać Szanse 2016, realizowany przez Fundację Dzieci i Młodzieży.

Celem projektu było pozyskanie wsparcia społecznego do swoich działań poprzez nawiązanie nowych relacji, poznanie własnego środowiska oraz podniesienie wiary we własne siły. Odbiorcami projektu była grupa 13 osób w wieku od 13 do 18 lat mieszkająca w Bysławiu i okolicach (Joanna Chabowska, Alicja Dębicka, Dominika Górka, Natalia Górka, Patryk Jankowski, Agata Januszewska, Arkadiusz Kopacz, Danuta Lewandowska, Jagoda Ostrowicka, Martyna Słupińska, Szymon Słupiński, Nicole Suchomska, Aleksandra Szeffler) W ramach projektu młodzież wzięła udział w wyjeździe studyjnym do Telewizji Bydgoskiej. Uczestniczyli w warsztatach z fotoreportażu, które poprowadziła Zuza Kasprzyk oraz filmowych prowadzonych przez Marcina Roszczyńiałę i Sebastiana Kwidzińskiego. Na początku maja odbyła się pierwsza wystawa pt. "Życie i problemy mieszkańców Bysławia". W sobotę 5 sierpnia miała miejsce wystawa pt. "Co u nas słychać?" kończąca projekt. Młodzież fotografowała wydarzenia kulturalne, obchody świąt kościelnych czy też przyrodę. Odbyła się na plaży nad Jeziorem Bysławskim. Oprócz wystawy młodzież wyświetlała swój film pt. "Rycerz Zbysław" (jest to współczesna wersja legend z terenu Gminy Lubiewo). Był czas na podsumowanie (wyświetlono zdjęcia z realizacji całego projektu).



Monika Januszewska

Projekt "Lato w teatrze+"

„Stolemowe drzewo” to tytuł przedstawienia przygotowanego przez dzieci i młodzież z Gminy Gostycyn oraz Gminy Lubiewo w ramach projektu „Lato w Teatrze +”, który został dofinansowany przez Instytut Teatralny im. Zbigniewa Raszeńskiego z Warszawy. Dzieci z Gminy Lubiewo ponad dwa tygodnie jeździli do Gminnego Ośrodka Kultury w Gostycynie, gdzie odbywały się zajęcia w ramach projektu „Lato w Teatrze +”. Grupę blisko czterdzieścioro dzieci podzielono na cztery laboratoria, w których pracowali pod czujnym okiem instruktorów: laboratorium animacji i kreacji – Edyta Soboczyńska i Barbara Rogalska, laboratorium wizualne – Alicja Wiślińska-Kornacka i Stefan Kornacki, laboratorium filmowe – Mona Grabarek i Łukasz Matulewski, laboratorium dźwięku – Rafał Kołacki. Gminny Ośrodek Kultury w Gostycynie już po raz czwarty realizował projekt „Lato w teatrze”, w tym roku pani dyrektor Barbara Piasecka zdecydowała, by zaprosić do współpracy Bibliotekę – Centrum Kultury i Promocji Gminy Lubiewo, dzięki czemu dzieci z naszej gminy mogły uczestniczyć w wyjątkowych warsztatach. Motywem przewodnim tegorocznego projektu była symbioza lasu, drzewa oraz słowiańskich legend, które do dzisiaj są znane wśród mieszkańców obu gmin.

Efektom ponad dwutygodniowej pracy był spektakl pt. „Stolemowe drzewo”, którego premiera odbyła się 28 lipca o godz. 18:00 w Gminnym Ośrodku Kultury w Gostycynie, nazajutrz o tej samej porze przedstawienie zaprezentowano w Bibliotece – Centrum Kultury i Promocji Gminy Lubiewo. Dzieci i młodzież przygotowały opowieść o Stolemach – pradawnych drzewach-wielkoludach, które ukształtowały teren, na którym znajduje się Gmina Lubiewo i Gostycyn. Cała opowieść była niezwykle tajemnicza, magiczna i pozostawiała sporo miejsca na indywidualną refleksję odbiorców. Celowo pominięto przekaz werbalny, by za pomocą ruchu scenicznego, obrazu oraz dźwięku stworzyć magiczną aurę pradawnych czasów.

Efekty pracy dzieci i młodzieży można również obejrzeć na stronie www.youtube.com wpisując w wyszukiwarce hasło: „Stolemowe Drzewo”.

Izabela Kotłęga

JUBILEUSZE POŻYCIA MAŁŻEŃSKIEGO - 2017

2017 rok jest rekordowy, 23 małżeńskie pary obchodzą jubileusz 50, 55, 60 i 65 lecia pożycia małżeńskiego. Zbiorkowa uroczystość z okazji Jubileuszy Pożycia Małżeńskiego odbyła się w dniu 9 września br. w Domu Kultury w Lubiewie, w której uczestniczyło 19 par.

Brylantowy jubileusz obchodzili Państwo Łucja i Alojzy Witkowsy z Bysławia. Wychowali 5 dzieci, doczekali się 12 wnuków i 11 prawnuków. Jubilat jest rodowitym Bysławianinem. Żona pochodzi z Zalesia z gminy Brusy. Wspólnie przez 30 lat pracowali na 27 hektarowym gospodarstwie rolnym, które przekazali synowi. Działali też na rzecz najbliższego otoczenia. Pani Łucja jako członkini koła gospodyń, a mąż jako członek kółka rolniczego. Na emeryturze wolne chwile spędzali w klubie seniora. Teraz odpoczywają i wspominają dawne czasy.



Złoty Jubileusz Pożycia Małżeńskiego świętowały następujące pary:

Państwo Jadwiga (77) i Joachim (80) Nitka z Klonowa. Wychowali 3 synów i doczekali się 4 wnuków i 2 prawnuków. Zajmowali się prowadzeniem gospodarstwa rolnego, które przejął najmłodszy syn z synową.



Państwo Krystyna (77) i Marian (71) Figel z Bysławka. Wychowali 5 dzieci, doczekali się 9 wnuków i prawnuka Filipa. Jubilaci prowadzili ponad 20 ha gospodarstwo rolne, które przejął syn Jerzy z synową.



Państwo Barbara (73) i Jan Wysoccy (71) z Bysławia. Wychowali 2 dzieci i doczekali się 4 wnuków. Pani Barbara pracowała w Kawiarni Wiejskiej w Bysławiu prowadzonej przez KLUB RUCH w Tucholi. Następnie do emerytury pracowała jako młodszy instruktor kulturalno – oświatowy w Świetlicy Wiejskiej w Bysławiu. Pan Jan z wykształcenia jest mistrzem murarskim. Pracował w PBROL Chojnice, potem w SKR Lubiewo, a następnie do emerytury w Zakładach Celulozowo Papierniczych w Świeciu.



Państwo Lidia (73) i Stanisław Pieczka (76) z Bysławka. Jubilatka urodziła się w Bysławku, natomiast Jubilat pochodzi z Klonowa. Poznali się na zabawie w Bysławku. w 1975 roku przeprowadzili się do Tucholi z uwagi na pracę zawodową. Pani Lidia całe życie zawodowe poświęciła pracy w Zespole Opieki Zdrowotnej w Tucholi. Pełniła tam funkcję Księgowej i kasjera. Pan Stanisław z wykształcenia jest stolarzem. Przez wiele lat pracował w Czerskiej Fabryce Mebli w Tucholi. Następnie uczył zawodu stolarskiego w Zespole Szkół

Zawodowych i Technicznych w Tucholi. W młodości dużo podróżowali. W roku 2003, będąc na emeryturze przeprowadzili się do Bysławka. Czas wolny spędzają bardzo aktywnie, zajmując się wspólnie przydomowym ogródkiem, co sprawia im wielką przyjemność. Pasją Jubilata, od wielu jego pokoleń jest muzyka, a konkretnie gra na instrumencie dętym. Od początku powstania Orkiestry Dętej przy OSP w Bysławiu jest jej aktywnym uczestnikiem.



Państwo Helena (79) i Stefan (70) Reszczyńscy z Minikowa. Wychowali 4 dzieci i doczekali się 12 wnuków i 4 prawnuków. Jubilaci prowadzili ok. 10 ha gospodarstwo rolne, które przekazali córce i zięciowi.



JUBILEUSZE POŻYCIA MAŁŻEŃSKIEGO - 2017

Państwo Halina (71) i Henryk (77) Chróścińscy z Bysławia. Wychowali 3 dzieci i doczekali się 3 wnuków. Pani Halina pracowała na poczcie w Bysławiu razem z ojcem. Od 1973 roku zajmowała się prowadzeniem domu i wychowywaniem córek. Jubilat pracował w POM w Bysławiu a następnie w Spółdzielni Kótek Rolniczych w Lubiewie, z której przeszedł na emeryturę.



Państwo Urszula (73) i Alfons (73) Chmarowie z Lubiewa. Wychowali 4 dzieci. Doczekali się 7 wnuków i 1 prawnuka. Jubilatka pracowała w Zakładach Mięsnych w Bydgoszczy i gospodarstwie rodziców. Po ślubie zajmowała się domem i wychowywaniem dzieci. Jubilat przez 50 lat pracował jako organista w Parafii w Lubiewie oraz był radnym Rady Gminy Lubiewo i członkiem Zarządu. Pasją i hobby p. Urszuli są kwiaty i ogródek, natomiast p. Alfonsa jest łowiectwo. Korzystając z pomocy dzieci, nadal jego ulubionym miejscem spacerów jest las. Gratulacje w domu jubilatów złożyli Przewodniczący Rady Gminy Lubiewo Mirosław Winowiecki i Wójt Gminy Lubiewo Michał Skąlecki, który wręczył również Medale za Długoletnie Pożycie Małżeńskie.



Państwo Halina (71) i Antoni Górecy (81) z Bysławia. Wychowali 4 dzieci, doczekali się 5 wnuków i 2 prawnuków. Jubilatka zajmowała się rodziną, domem i prowadzeniem gospodarstwa rolnego. Jubilat od 1965 r. pracował w Przedsiębiorstwie Poszukiwań Naftowych w Pile. Następnie pracował w Kółku Rolniczym w Bysławiu w latach 1971 – 1973 r. Własną działalność gospodarczą prowadził w latach 1993 – 1994 r. Pozwoliła ona rozwijać zdobytą wiedzę i umiejętności z dziedziny rzemiosła oraz wykonywać zawód czeladnika kowalskiego i podkuwacza koni. Pan Antoni został wybrany na sołtysa sołectwa Bysław. Funkcję piastował przez trzy kadencje przypadające na lata 1998 – 2010. Był to czas, jak wspomina, bardzo owocnej pracy, przynoszący poprawę życia mieszkańców m.in. telefonizacja, kanalizacja, budowa Sali gimnastycznej, obchody 700-lecia Bysławia, modernizacja dróg i chodników itd.. Jubilat przeszedł na emeryturę w 1994 r., natomiast Jubilatka w 2006 r. Obecnie, czynnie uczestniczą w życiu rodzinnym dzieci oraz starają się spełniać wyszukane marzenia wnuków.



Państwo Urszula (70) i Stanisław (79) Gaca z Bysławia. Wychowali 5 dzieci. Doczekali 4 wnuków. Jubilaci prowadzili gospodarstwo rolne położone w Bysławiu, które przekazali synowi Markowi. P. Urszula była członkinią KGW, natomiast P. Stanisław był przez 2 kadencje był radnym Rady Gminy Lubiewo. Ulubionym hobby Jubilata są pszczoły, natomiast jubilatka z pasją poświęca się kwiatom. Wójt Gminy Lubiewo Michał Skąlecki, który wręczył również Medale za Długoletnie Pożycie Małżeńskie, gratulacje złożyli również Przewodniczący Rady

Gminy Lubiewo Mirosław Winowiecki i Łucja Koniarska z-ca Kierownika USC.

Państwo Regina (73) i Jan (77) Muchowscy z Bysławia. Wychowali 1 syna i doczekali się 2 wnuków. Jubilaci poznali się na zabawie. Przez całe życie prowadzili gospodarstwo rolne o powierzchni 5 ha. Pan Jan pracował nie tylko na gospodarstwie, ale i zawodowo. Teraz gospodarstwo przejął syn z małżonką, którzy oprócz gospodarstwa również pracują zawodowo.



Państwo Danuta (70) i Jan (73) Pieczka z Szumiącej. Wychowali 3 dzieci, doczekali się 7 wnuków. Jubilatka zajmowała się prowadzeniem domu i wychowywaniem dzieci. Kiedy dzieci podrosły i założyły własne rodziny, pomagała w wychowywaniu wnucząt. Pasją Pani Danuty jest prowadzenie ogródka. Jubilat po wyjściu z wojska w latach 1966 – 1972 zatrudniony był jako kierowca w Nadleśnictwie Świt. W latach 1972 – 2004 pracował jako kierowca w Nadleśnictwie Tuchola. Przez całe swoje życie interesuje się motoryzacją i każdą wolną chwilę spędza w warsztacie.



JUBILEUSZE POŻYCIA MAŁŻEŃSKIEGO - 2017

Państwo Bernadeta (68) i Marian (71) Pieczka z Lubiewa. Wychowali 3 dzieci, doczekali się 4 prawnuków i 1 prawnuka. Poznali się na zabawie w Bysławiu. Jubilatka pracowała w Kiosku RUCH w Lubiewie. Obecnie jest na emeryturze, ale jest jeszcze aktywna i dorabia do emerytury sprzątaniami. Jubilat przepracował 31 lat w zawodzie hydraulika w Miejskim Przedsiębiorstwie Remontowo Budowlanym w Tucholi. Jubilaci Pan Jan Pieczka i Marian Pieczka są braćmi.



Państwo Halina (72) i Łucjan (78) Pukownik z Klonowa. Wychowali 3 dzieci i doczekali się 7 wnuków i 2 prawnuków. Pan Łucjan pracował w Gminnej Spółdzielni „SCH” w Klonowie. Jubilatka zajmowała się domem i wychowywaniem dzieci. Wspólnie prowadzili gospodarstwo rolne.



Państwo Elżbieta (75) i Kazimierz (78) Porazińscy z Minikowa. Wychowali 4 dzieci i doczekali się 8 wnuków. Jubilaci, jak wspominają, zakochali się w sobie na zabawie w Tucholi. Pani Elżbieta pochodzi z Bysławka. Po ślubie zajmowała się

domem i wychowywaniem dzieci. W roku 1976 podjęła pracę w Szkole Podstawowej w Minikowie jako pomoc, a później przeniesiono ją do Szkoły w Bysławku. W 1995 roku rozchorowała się i poszła na rentę chorobową. Obecnie jest na emeryturze, zajmując się domem i ogrodem. Pan Kazimierz przez 40 lat pracował jako murarz. Dodatkowo przez 28 lat był kierowcą OSP w Minikowie. Przed wojskiem pracował PZGS w Tucholi, po wojsku pracował w Przemysłowce w Bydgoszczy, potem w Celulozie w Świeciu, Spółdzielni Kótek Rolniczych w Bysławiu, a następnie do emerytury w Nadleśnictwie Zamrzenica. Przez 20 lat pełnił funkcję sołtysa. Cały swój wolny czas poświęcił na rozwój swojej wsi. Teraz cały swój wolny czas poświęca swojej pasji, wędkarstwu.



Szmaragdowy Jubileusz Pożycia Małżeńskiego obchodzą parę:

Państwo Melania (79) i Tadeusz Janoszkowie (81) z Lubiewa. Wychowali 3 córki. Doczekali się 4 wnuczki i 4 wnuków oraz 1 prawnuka. Całe życie zawodowe związali z GS"SCH" w Klonowie, gdzie przepracowali 32 lata. Pani Melania była ekspedientką, a p. Tadeusz, był magazynierem. Pasją jubilata jest wędkarstwo, a żony robótki ręczne i pielęgnacja ogródka. Życzenia w domu jubilatów w imieniu władz samorządowych złożyła Łucja Koniarska z-ca Kierownika Urzędu Stanu Cywilnego w Lubiewie

Państwo Urszula (76) i Edmund (79) Schefflerowie z Teologa. Wychowali córkę i syna, doczekali się 3 wnucząt. Jubilatka pochodzi z Iwca, natomiast pan Edmund z Kosowa. Jak wspomina Jubilat, że Pani Urszula wydała się idealną kandydatką na żonę, bo ... nie chodziła po zabawach, zawsze była bardzo spokojna i porządna. Jubilatka z kolei mówi o swoim mężu: kochany, pracowity i jeszcze raz kochany. Razem prowadzą gospodarstwo rolne.



Państwo Władysława (76) i Józef (81) Porazińscy z Zamrzenicy. Wychowali 4 dzieci, doczekali się 10 wnuków i 1 prawnuka. Jubilatka początkowo zajmowała się gospodarstwem domowym, a następnie podjęła pracę w Gminnej Spółdzielni „SCH” jako sprzedawca. Jubilat pracował w Nadleśnictwie Zamrzenica jako magazynier. Po przejściu na wcześniejszą emeryturę zajął się łowieniem ryb dla Nadleśnictwa Zamrzenica. Pasją Pana Józefa jest sad owocowy. Obecnie Jubilaci opiekują się najmłodszymi wnukami Szymonem i Lenką.



JUBILEUSZE POŻYCIA MAŁŻEŃSKIEGO - 2017

Diamentowy Jubileusz Pożycia Małżeńskiego obchodziły pary:

Państwo Alicja (79) i Władysław (87) Głama z Minikowa. Wychowali 5 dzieci. Doczekali się 20 wnuków i 14 prawnuków. Jubilaci prowadzili przez 35 lat 10 ha gospodarstwo rolne. Jubilat dodatkowo przez 7 lat pracował w Nadleśnictwie Zamrzenica jako pracownik leśny. Pani Alicja znalazła również czas na pracę społeczną, była przewodniczącą Koła Gospodyń Wiejskich w Minikowie przez 20 lat.



do przejścia na emeryturę, pracowała jako woźna w Szkole w Bysławiu. Jubilat przed ślubem pracował w Przedsiębiorstwie Robót Kolejowych w Bydgoszczy. Po ślubie, aż do emerytury pracował w GS „SCH” w Klonowie. Pan Kazimierz znajdował też czas na pracę dla środowiska w którym mieszkał. Był długoletnim prezesem Ochotniczej Straży Pożarnej w Bysławku.



Państwo Helena (82) i Bronisław (85) Szymańscy z Lubiewa. Wychowali 3 dzieci. Doczekali się 10 wnuków i 10 prawnuków. Jubilaci prowadzili gospodarstwo rolne, które przejął syn z synową. Obecnie przebywają na emeryturach, ciesząc się dobrym zdrowiem, otoczeni troskliwą opieką najbliższych.



Państwo Zofia (80) i Jan (87) Koszykowsy z Bysławia. Wychowali 8 dzieci (5 córek i 3 synów). Doczekali się 15 wnucząt i 8 prawnuków. Jubilaci są rodziną napływową. Pani Zofia pochodzi z Grudziądza, a pan Jan z Nowego Miasta. Gdzie się poznali. Pan Jan był organistą. W tamtym czasie dostał posadę w parafii w Turznicach. Miejscowość ta leży w powiecie grudziądzkim. Tam właśnie się poznali. Do Bysławia przenieśli się, gdy w tutejszym kościele zwolniła się posada organisty. Mieszkają tu już prawie 35 lat. Jeden z synów poszedł w ślady ojca i jest organistą w Bydgoszczy. Pani Zofia była przez 20 lat katechetką. Lubią odpoczywać w przydomowym ogródku.



Pary, które obchodziły Złoty Jubileusz zostały uhonorowane Medalami za Długoletnie Pożycie Małżeńskie, które zostały przyznane przez Prezydenta Rzeczypospolitej Polskiej Andrzeja Dudę. Medale wręczył w imieniu Prezydenta i złożył gratulacje wszystkim przybyłym parom Wójt Gminy Lubiewo Michał Skątecki. Do gratulacji dołączyli się Przewodniczący Rady Gminy Lubiewo Mirosław Winowiecki i prowadząca uroczystość Z-ca Kierownika USC Łucja Koniarska. Zasłużonym strażakom życzenia złożył Prezes Zarządu Gminnego OSP RP Tadeusz Juraszewski, do życzeń dla Państwa Wysockich dołączyła Dyrektor Biblioteki Centrum Kultury i Promocji Gminy Lubiewo, Pani Monika Januszewska.



Łucja Koniarska

Państwo Teresa (83) i Kazimierz (84) Śledź z Bysławka. Wychowali 2 dzieci. Doczekali się 4 wnuczek i 6 prawnuków (4 prawnuczki i 2 prawnuków). Jubilatka do 1981 roku pracowała w gospodarstwie. Następne lata,

DOŻYNKI 2017

W bieżącym roku, z uwagi na tragiczną sytuację, w jakiej znaleźli się m.in. mieszkańcy gmin powiatu tucholskiego po ostatniej nawałnicy oraz bardzo niekorzystną dla rolników aurą, władze samorządowe Gminy Lubiewo podjęły decyzję o zmianie formuły tegorocznych dożynek gminnych. Zrezygnowano z części artystycznej, przeznaczając środki, które miały służyć jej organizacji sąsiednim gminom, które znacznie bardziej ucierpiały.

W niedzielę, 27 sierpnia br. w Kościele pw. Św. Mikołaja w Lubiewie została odprawiona dziękczynna msza dożynkowa połączona z poświęceniem chleba i wieńca dożynkowego. Mszy Św. przewodniczył Ks. Dziekan Roman Walkowski, a koncelebrowali księża z parafii Bysław i Sucha. Podczas uroczystości, podkreślano znaczenie i wartość chleba, trud osób pracujących przy zbiorach płodów rolnych. Dziękowano rolnikom, sadownikom, ogrodnikom, pszczelarzom i ich rodzinom za ciężką pracę, zmagania się z naturą i innymi trudnościami.



W tym dniu, przy Kościele prowadzona była zbiórka pieniężna dla poszkodowanych w nawałnicy mieszkańców naszej gminy oraz przed i po każdej mszy świętej była możliwość zakupu wyrobów Kół Gospodyń Wiejskich z terenu Gminy Lubiewo. Ogółem zebrano 4433,00zł.

Organizatorem tegorocznych dożynek miałyby być sołectwo Trutnowo, i to mieszkańcy tej miejscowości wsparci sąsiedzką pomocą z Lubiewic przygotowali piękny wieniec oraz wóz pełen obfitości prowadzony przez uroczę borowianki.

Nadmienić należy, że delegacja mieszkańców Trutnowa zaprezentowała w imieniu powiatu tucholskiego swój wieniec na Wojewódzkich Dożynkach w Świeciu n/Wisłą, zdobywając Nagrodę Samorządu Województwa Kujawsko – Pomorskiego w wysokości 400,00zł. Serdecznie gratulujemy.

Nie tak jak w tym roku powinniśmy świętować zebranie planów. Niestety, bywa i tak, że natura pokazuje, jak mało znaczymy w jej potęgę. Miejmy nadzieję, że przyszły rok będzie łaskawszy i spotkamy się w radosnych nastrojach na uroczystościach dożynkowych w Trutnowie w ostatnią sobotę sierpnia.

Wszystkim zaangażowanym w organizację tegorocznych dożynek oraz darczyńcom składamy jeszcze raz serdeczne podziękowania.

Wioletta Szymczak

INWENTARYZACJA AZBESTU NA TERENIE GMINY LUBIEWO

W związku z przystąpieniem do realizacji „Aktualizacji inwentaryzacji wyrobów zawierających azbest na terenie Gminy Lubiewo” od dnia 11 do 25 września 2017 r. na terenie Gminy Lubiewo przeprowadzana będzie inwentaryzacja wyrobów zawierających azbest. Inwentaryzację wyrobów zawierających azbest przeprowadzi firma **EkoDialog**. Osoby zatrudnione przez ww. firmę wykonujące pracę w terenie posiadać będą imienne upoważnienia z numerem dowodu osobistego podpisane przez Wójta Gminy Lubiewo.

Tomasz Bonk

Wydawca:

Urząd Gminy w Lubiewie

Nakład: 1000 egz.

Artykuły na podstawie materiałów nadesłanych

Druk: AM Poligrafia w Katowicach

Wersja elektroniczna wydania

www.lubiewo.pl

Skład i opracowanie

graficzne:

Wioletta Szymczak

Karol Iwicki

Kontakt do redakcji:

wiola192@op.pl

512 864 125

GMINY PARTNERSKIE

