

Zgodnie z ustawą z dnia 29 stycznia 2004 r. o Inspekcji Weterynaryjnej (Dz. U. z 2024.12 tj.) Powiatowy Inspektorat Weterynarii realizuje zadania z zakresu ochrony zdrowia zwierząt oraz bezpieczeństwa produktów pochodzenia zwierzęcego w celu zapewnienia ochrony zdrowia publicznego.

Powiatowy Lekarz Weterynarii przy pomocy Powiatowego Inspektoratu Weterynarii wykonuje swoje zadania w szczególności przez:

- **zwalczanie:**
  - chorób zakaźnych zwierząt, w tym zapobieganie wystąpieniu, wykrywanie i likwidowanie ognisk tych chorób,
  - chorób zwierząt, które mogą być przenoszone na człowieka ze zwierzęcia lub przez produkty pochodzenia zwierzęcego lub biologicznych czynników chorobotwórczych wywołujących te choroby.

Nadzorowano 1 Zakład Wylęgu Drobiu, 6 Ferm Jaj Wylęgowych, 1 zakład hodowli zarodowej, 7 Ferm Drobiu Rzeźnego, w których przeprowadzono łącznie 45 kontroli. We wszystkich fermach i zakładach wylęgowych prowadzony jest bieżący nadzór lekarsko – weterynaryjny i kontrole. Na bieżąco pobierane są próby do badań monitoringowych zgodnie z Instrukcjami Głównego Lekarza Weterynarii.

W 2024 r. zostało przeprowadzonych 13 kontroli bioasekuracji HPAI w gospodarstwach komercyjnych.

Przeprowadzono 7 kontroli sprawdzających wdrażanie przez producentów drobiu wytycznych Głównego Lekarza Weterynarii, dotyczących działań minimalizujących ryzyko zakażeń pałeczkami Salmonella.

Wykonano 4 kontrole dobrostanowe w gospodarstwach utrzymujących kurę domową oraz 7 kontroli zakładów drobiu.

Nie stwierdzono ognisk białaczki, gruźlicy u bydła oraz brucelozy u bydła i świń.

Dokonano odstrzał sanitarny dzików w 2024 roku odstrzelono 528 szt. dzików.

Powiatowy Inspektorat zajmował się też stałym nadzorem nad zapobieganiem wścieklizny zwierząt. W celu zapobiegania i zwalczania wścieklizny przeprowadza się masowe akcje szczepień psów i kotów p/wściekliznie. W 2024 r. według danych podanych przez lekarzy weterynarii wolnej praktyki zaszczepiono – 5406 psów w 4512 gospodarstwach oraz 89 kotów w 71 gospodarstwach.

Dokonywane są również obserwacje podejrzanych o wściekliznę. Dokonano ogólnie 57 obserwacji psów i kotów, w tym 8 obserwacji kotów a 49 obserwacji psów.

Przebadano zwłoki 1 kota oraz 1 lisa podejrzanych o wściekliznę. W obu przypadkach wynik badania był ujemny.

- **monitorowanie zakażeń zwierząt**

W ramach nadzoru nad BSE w Polsce jako państwo o nieznacznym ryzyku wystąpieniem BSE, zniesiono obowiązek pobierania w trakcie normalnego uboju bydła próbek mózgu. Pobieranie próbek do badania w kierunku BSE bydła poddane ubojowi z konieczności poza rzeźnią i wykazujące nietypowe objawy w trakcie badania przedubojowego.

W 2024 roku zarejestrowano na terenie powiatu tucholskiego 652 szt. padłego bydła, 1 szt. ubój z konieczności od którego pobrano 72 prób w kierunku BSE. Wszystkie dały wynik ujemny. Zbadano również mózgi od 9 padłych owiec i 1 padłej kozy oraz 1 krowy na użytek własny. Wszystkie dały wynik ujemny.

PIWet. Tuchola prowadził badania monitoringowe w kierunku chorób zaraźliwych zwalczanych z urzędu tj. Enzootyczna Białaczka Bydła, Bruceloza, Gruźlica, choroba Aujeszkiego.

W 2024 r. przeprowadzono następujące ilości badań:

**EBB** – 1148 szt. bydła w 91 stadach,

**Bruceloza** – 944 szt. bydła w 80 stadach,

**Gruźlica** – 3382 szt. bydła w 120 stadach,

**Ch. Aujeszkyego** – 3057 szt. trzody w 346 stadach.

W 2024 r. Powiatowy Lekarz Weterynarii w Tucholi w związku z uznawaniem stad bydła za urzędowo wolne od chorób zakaźnych wydał:

- 9 decyzji uznających stado za urzędowo wolne od gruźlicy bydła,
- 9 decyzji uznających stado za urzędowo wolne od brucellozy bydła,
- 8 decyzji uznających stado za urzędowo wolne od enzootycznej białaczki bydła.

W 2024 r. Powiatowy Lekarz Weterynarii w Tucholi wydał:

- 3 decyzje uznające stado za urzędowo wolne od wirusa choroby Aujeszkyego,

Mimo nie występowania na naszym terenie innych chorób zakaźnych prowadzi się stały monitoring niektórych najgroźniejszych chorób zgodnie z rozporządzeniami Ministra Rolnictwa i Rozwoju Wsi i harmonogramami przesyłanymi przez Wojewódzki Inspektorat Weterynarii w Bydgoszczy.

W ramach monitoringu przesłano do laboratorium PIWet. w Puławach

- krew trzody chlewnej w kierunku badania na pomór klasyczny świń, leptospirozę w ilości 29 szt.
- krew trzody chlewnej w kierunku choroby pęcherzykowej w ilości 10 szt.
- krew bydła w kierunku pryszczycy w ilości 10 szt.
- krew dzików w kierunku klasycznego pomoru świń 42 szt.
- próbki od 15 padłych dzików w kierunku ASF

- **badanie zwierząt rzeźnych i produktów pochodzenia zwierzęcego**

Do sprawowania nadzoru Powiatowy Lekarz Weterynarii wyznaczył 5 lekarzy weterynarii wolnej praktyki.

**Zbadano ogółem:**

26 209 sztuk świń

41 sztuk bydła

1 154 204 sztuk kurcząt

1495 sztuk dzików w tym 644 szt. badanie na użytek własny

239 sztuk saren

2 sztuki danieli

232 sztuk jeleni

- **przeprowadzenie kontroli weterynaryjnej w handlu i wywozie zwierząt oraz produktów w rozumieniu przepisów o kontroli weterynaryjnej w handlu**

Powiatowy Lekarz Weterynarii w 2024 roku wystawił 20 szt. świadectw zdrowia dla zwierząt towarzyszących w handlu wewnątrzspółnotowym w systemie TRACES

- **sprawowanie nadzoru nad:**

- bezpieczeństwem produktów pochodzenia zwierzęcego, w tym nad wymaganiami weterynaryjnymi przy ich produkcji, umieszczaniu na rynku oraz sprzedaży bezpośrednio

Powiatowy Lekarz Weterynarii sprawuje nadzór nad 11 zakładami, w tym: 6 zakładów mięsa czerwonego (1 zakład zakończył działalność dnia 19.08.2024), nad 1 ubojnią drobiu i 1 zakładem przetwórstwa produktów rybołówstwa, oraz 6 zakładami prowadzące działalność z zakresu MLO ( w tym jeden zakład ma działalność zawieszoną). W ciągu roku skontrolowano wszystkie zakłady: ubojnie, zakłady rozbioru mięsa i przetwórnice mięsa, w sumie przeprowadzono 27 kontroli (okresowe, doraźne, rekontrole) oraz wydano 3 decyzje administracyjne.

Nadzór weterynaryjny sprawowany jest także nad środkami transportu przewożącymi produkty spożywcze pochodzenia zwierzęcego. Przeprowadzono w związku z tym 14 kontroli i wydano 14 decyzji.

Pod nadzorem jest 87 gospodarstw mlecznych produkujące mleko surowe na rynek, przeprowadzono 30 kontroli okresowych w tym 1 kontrola doraźna oraz 4 kontrole na wniosek. W 2024 roku wydano 2 decyzje zakazujące sprzedaży mleka do zakładów mleczarskich oraz podmiotów zajmujących się skupem mleka w związku z czwartym powiadomieniem z mleczarni o tym, że mleko nie spełnia wymogów zawartych w Rozporządzeniu (WE) Nr 853/2004 Parlamentu Europejskiego i Rady z dnia 29 kwietnia 2004r. ustanawiającym szczególne przepisy dotyczące higieny w

odniesieniu do żywności pochodzenia zwierzęcego powyższa decyzja została uchylona po poprawie wyników badania mleka.

Pod nadzorem znajduje się również 5 Punktów Skupu Dziczyzny, w których przeprowadzono 4 kontrole.

Pod nadzorem Powiatowego Lekarza Weterynarii jest 31 podmiotów prowadzących działalność w ramach Rolniczego Handlu Detalicznego (miód, sery, jaja), z czego 1 zawiesił działalność. Przeprowadzono 14 kontroli oraz przeprowadzono badanie produktu mlecznego w kierunku *Listerii monocytogenes* gronkowców koagulazododatnich.

Pod nadzorem znajduje się 36 podmiotów prowadzących działalność w ramach sprzedaży bezpośredniej. Przeprowadzono 16 kontroli.

Ponadto w Zakładach Mięśnych pobierane są wymazy powierzchniowe wskazujące na czystość w zakładzie oraz produkty gotowe w celu sprawdzenia spełnienia wymagań mikrobiologicznych zgodnie z Rozporządzeniem Komisji (WE) nr 2073/2005 z dnia 15 listopada 2005r. w sprawie kryteriów mikrobiologicznych dotyczących środków spożywczych.

Ponadto pobrano próbki urzędowe: mleka, skórek z szyjek drobiowych oraz wymazy z tusz wieprzowych .

- o wprowadzaniem na rynek zwierząt i ubocznych produktów pochodzenia zwierzęcego

Nadzorowano 7 podmiotów zajmujących się obrotem zwierzętami, pośrednictwem w tym obrocie lub skupem zwierząt, w których przeprowadzono 15 kontroli oraz 17 podmiotów zajmujących się transportem zwierząt, w których przeprowadzono 45 kontroli.

Na terenie powiatu tucholskiego w 2024 r. pod nadzorem Powiatowego Lekarza Weterynarii znajdowała się 1 hodowla psów stosująca w żywieniu uboczne produkty pochodzenia zwierzęcego:

Hodowla owczarka niemieckiego – 1 kontrola

W 2024 r. skontrolowano także będących pod nadzorem Powiatowego Lekarza Weterynarii w Tucholi 5 podmiotów zajmujące się transportem ubocznych produktów pochodzenia zwierzęcego

W 2024 r. przeprowadzono 6 kontroli w 3 rzeźniach w celu poprawności zagospodarowania ubocznych produktów pochodzenia zwierzęcego (1 rzeźnia drobiu, 1 rzeźnia trzody i bydła oraz 1 rzeźnia trzody).

- o wytwarzaniem , obrotem i stosowaniem pasz w żywieniu zwierząt

Nadzorowano:

- 1 Mieszalnia Pasz w której przeprowadzono 3 kontrole,
- 1 Wytwórnia makuchu rzepakowego w której przeprowadzono 1 kontrole,
- 1 kontrola w piekarni, która w ramach swojej działalności wytwarza materiały paszowe – uboczne produkty przemysłu piekarniczego, przeznaczone do stosowania w żywieniu.
- 16 punktów obrotu paszami, w których przeprowadzono 12 kontroli.

W 4 podmiotach wydano zalecenia nakazującą poprawę warunków weterynaryjnych, 2 podmioty zakończyły działalność.

W ramach współpracy z Państwową Powiatową Stacją Sanitarno – Epidemiologiczną w Tucholi przeprowadzono wspólną kontrolę wytwórni makuchu rzepakowego w Małej Kloni i Piekarni PSS Społem Tuchola.

W ramach realizacji Krajowego Planu Kontroli Pasz za 2024 r. pobrano do badań prób w kierunku:

- wykrywania pałeczek Salmonella
- wykrywanie przetworzonego białka zwierzęcego (PAP)
- oznaczanie zawartości pestycydów
- oznaczanie zawartości dioksyn
- oznaczanie zawartości miko toksyn
- wykrywanie zawartości substancji anabolicznych
- wykrywanie obecności substancji przeciwbakteryjnych w wodzie i paszach
- badanie zawartości cynku, żelaza, manganu, miedź
- oznaczanie zawartości podstawowych składników pokarmowych i szacowanie EM

- wykrywanie zanieczyszczeń botanicznych
- wykrywanie szkodników żywych
- homogeniczność mieszanek paszowych
- oznaczanie mocznika w materiałach wysokobiałkowych
- oznaczenie zawartości azotynów w paszach
- badanie premiksów – oznaczanie zawartości selenu, witaminy A i E.
- wykrywanie obecności produktów GMO kukurydzy
- wykrywanie obecności nadzorowanych antybiotykowych stymulatorów wzrostu w paszach
- oznaczenie zawartości rtęci
- badanie zawartości witaminy A i E
- oznaczenie zawartości kokcydiostatyków jonoforowych
- badanie na zawartość lizyny i metioniny
- badanie na zawartość formaldehydu

Badania wykonywano w Zakładzie Higieny Weterynaryjnej w Bydgoszczy, Gdańsku, Poznaniu, Szczecinie, Puławach, Kielcach, Aleksandrowicach, Białostok o/ Łomży

W 1 próbce paszy stwierdzono, obecność pałeczek Salmonella zalecono czyszczenie i dezynfekcje w pomieszczeniach gospodarskich.

Po przeprowadzeniu dezynsekcji pobrano próbkę urzędową i otrzymano wynik ujemny.

W 1 próbce paszy stwierdzono zawyżony poziom żelaza, manganu, cynku, miedzi w stosunku do deklaracji producenta.

W 21 gospodarstwach zajmujących się wytwarzaniem pasz do żywienia zwierząt na własne potrzeby przeprowadzono 22 kontrole i wydano 4 powiadomienia zalecenia usunięcia nieprawidłowości. Skontrolowano 2 producentów ekologicznych produkującego pasze na potrzeby własne i 2 producentów materiałów paszowych.

W 2024 r. 10 podmiotów prowadziło działalność polegającą na usługowym transporcie materiałów paszowych i pasz, w których przeprowadzono 3 kontrole.

- o zdrowiem zwierząt przeznaczonych do rozrodu oraz jakością zdrowotną materiału biologicznego

Nadzorowano 7 Punktów Kopulacyjnych, w których przeprowadzono 7 kontroli.

Nadzorowano 4 Punktów Inseminacyjnych, w których przeprowadzono 4 kontrole.

Nadzorowano 1 punkty Dystrybucji Nasienia, w których przeprowadzono 1 kontrolę.

- o przestrzeganiem przepisów o ochronie zwierząt oraz przestrzeganiem wymagań weterynaryjnych w gospodarstwach utrzymujących zwierzęta gospodarskie

Skontrolowano 56 gospodarstw pod względem dobrostanu zwierząt oraz warunkowości, w których łącznie w 2024 r. przeprowadzono: 31 kontroli gospodarstw hodujących trzodę chlewną, 50 kontroli gospodarstw hodujących bydło, 7 kontroli gospodarstw hodujących konie, 2 kontrole gospodarstw hodujące gęsi, brojlery, kozy, owce i daniela, 1 kontrola w gospodarstwach utrzymujących alpaki, kaczki.

Od 2009 Powiatowy Inspektorat przeprowadza kontrole w zakresie wymogów wzajemnej zgodności. Zasada Wzajemnej Zgodności oznacza powiązanie wysokości uzyskiwanych płatności bezpośrednich ze spełnianiem przez beneficjentów określonych wymogów dot. identyfikacji i rejestracji zwierząt. W roku 2024 skontrolowano 58 gospodarstw, w przypadku 17 gospodarstw stwierdzono nieprawidłowości związane z przestrzeganiem zasad terminowości zgłoszeń zdarzeń zwierzęcych do BP ARiMR. Skontrolowano 13 gospodarstw utrzymujących bydło, 44 gospodarstwa utrzymujące trzodę oraz 1 gospodarstwo utrzymujące konie.

W 2024 roku skontrolowano 429 gospodarstw pod kątem bioasekuracji, w związku z wirusem ASF. Stwierdzono 2 nieprawidłowości dotyczące głównie braku

zabezpieczenia budynków inwentarskich przed dostępem zwierząt wolno żyjących oraz domowych, brak urządzeń lub mat do dezynfekcji zapewniających skuteczną dezynfekcję przed wejściami do pomieszczeń w których utrzymywane są świnie.

- **prorowadzenie monitorowania substancji niedozwolonych, pozostałości chemicznych, biologicznych, produktów leczniczych i skażeń promieniotwórczych u zwierząt, w produktach pochodzenia zwierzęcego, w wodzie przeznaczonej do pojenia zwierząt i środkach żywienia zwierząt.**

W 2024 r. pobrano i przesłano ogólnie 60 prób do badania:

- do ZHW w Gdańsku w kierunku:
  - metale toksyczne
  - radioizotopy
- do ZHW w Kartowicach w kierunku:
  - leki przeciwwrobacze
  - pyretroidy
  - pestycydy chloroorganiczne
  - steroidy
- do ZHW w Wrocławiu w kierunku m. in.:
  - chloramfenikol
  - barwniki
  - beta – agoniści
  - metabolity nitrofuranów
  - nitromidazole
  - leki przeciwwrobacze
  - antybiotyki
  - makrocykliczne laktony
- do ZHW w Bydgoszczy w kierunku:
  - Substancje przeciwbakteryjne
- do PIWet Puławy w kierunku m.in. :
  - niesteroidowe leki przeciwzapalne (NLPZ)
  - steroidy
  - penicyliny
  - tetracykliny
  - cefalosperyna

- **Prowadzenie wymiany informacji w ramach systemów wymiany informacji, o których mowa w przepisach Unii Europejskiej**

W ramach podpisanego w 2018 r. porozumienia o współpracy Państwowej Inspekcji Sanitarnej i Inspekcji Weterynaryjnej PIS przekazywał do PIW informacje nt.:

- zakładów produkujących wyłącznie środki spożywcze i inne środki niż środki spożywcze pochodzenia zwierzęcego nadzorowanych przez Inspekcję Sanitarną,
- nadzoru nad w/w zakładami,
- nadzór nad podmiotami prowadzącymi działalność w zakresie rolniczego handlu detalicznego, produktami pochodzenia zwierzęcego lub żywności złożona sprawuje Inspekcja Weterynaryjna,
- kontroli budów i odbiorów nowych lub adaptowanych zakładów produkujących środki spożywcze pochodzenia zwierzęcego,
- chorób odzwierzęcych i zatruc pokarmowych po spożyciu środków
- spożywczych pochodzenia zwierzęcego,
- Państwowa Inspekcja Sanitarna pełni nadzór nad zakładami handlu detalicznego, w rozumieniu art.3 ust.7 rozporządzenia nr 178/2002, w tym nad zakładami, w których dokonuje się produkcji produktów pochodzenia zwierzęcego, w tym rozbioru tusz, podziału mięsa na elementy, mielenia mięsa, produkcji surowych wyrobów mięsnych, czy też przetwarzania mięsa, w celu sprzedaży konsumentom ostatecznym oraz jednocześnie nie prowadzi się dostaw wyprodukowanych produktów do innych zakładów.

Współpraca ta polegała również na wspólnych kontrolach i udzielania sobie stosownej pomocy merytorycznej w ramach nadzoru i przy badaniach laboratoryjnych oraz udostępniania sobie materiałów dla szerzenia oświaty sanitarnej i weterynaryjnej w zakresie dotyczącym bezpieczeństwa żywności, przestrzegania przepisów sanitarnych i weterynaryjnych oraz ochrony środowiska.

Powiatowy Lekarz Weterynarii w Tucholi przekazywał natomiast w 2024 r. do Powiatowego Inspektora Sanitarnego w Tucholi następujące informacje nt.:

- zakładów produkujących wyłącznie środki spożywcze pochodzenia zwierzęcego nadzorowanych przez Inspekcję Weterynaryjną,
- zakaźnych chorób odzwierzęcych i czynników zoonotycznych



Porównanie ilości zwierząt / gospodarstw z terenu powiatu tucholskiego utrzymujących poszczególne gatunki zwierząt (stan na dzień 06.12.2023 -12.12.2024)

Gatunek	06.12.2023		12.12.2024	
	Ilość gospodarstw	Ilość zwierząt	Ilość gospodarstw	Ilość zwierząt
Bydło	703	18301	668	18036
Świnie	409	40492	368	36396
Owce	13	228	17	231
Kozy	37	162	32	144
Konie	140	871	169	980
Pszczoly	192	-	202	-

Porównanie ilości zwierząt / gospodarstw utrzymujących świnie z podziałem na gminy (stan na dzień 06.12.2023 -17.02.2025)

Gmina	06.12.2023		17.02.2025	
	Świnie		Świnie	
	Ilość gospodarstw	Ilość zwierząt	Ilość gospodarstw	Ilość zwierząt
Cekcyn	63	1814	52	2163
Gostycyn	68	6653	65	5815
Kęsowo	49	4463	42	4203
Lubiewo	136	8631	125	8000
Tuchola	83	18710	75	15988
Śliwice	10	221	9	227

Porównanie ilości zwierząt / gospodarstw utrzymujących bydło z podziałem na gminy (stan na dzień 06.12.2023 -12.12.2024)

Gmina	06.12.2023		12.12.2024	
	Bydło		Bydło	
	Ilość gospodarstw	Ilość zwierząt	Ilość gospodarstw	Ilość zwierząt
Cekcyn	145	2425	132	2314
Gostycyn	74	2763	68	2662
Kęsowo	117	5005	111	5046

Lubiewo	147	3354	146	3446
Tuchola	128	2517	123	2359
Śliwice	92	2237	88	2209

Porównanie ilości zwierząt / gospodarstw utrzymujących kozy z podziałem na gminy  
(stan na dzień 06.12.2023 -12.12.2024)

Gmina	06.12.2023		12.12.2024	
	Kozy		Kozy	
	Ilość gospodarstw	Ilość zwierząt	Ilość gospodarstw	Ilość zwierząt
Cekcyn	8	52	8	54
Gostycyn	5	14	5	10
Kęsowo	2	24	3	21
Lubiewo	11	36	9	39
Tuchola	8	25	5	13
Śliwice	3	11	2	7

Porównanie ilości zwierząt / gospodarstw utrzymujących owce z podziałem na gminy  
(stan na dzień 06.12.2023 -12.12.2024)

Gmina	06.12.2023		12.12.2024	
	Owce		Owce	
	Ilość gospodarstw	Ilość zwierząt	Ilość gospodarstw	Ilość zwierząt
Cekcyn	4	25	6	38
Gostycyn	0	0	0	0
Kęsowo	0	0	1	3
Lubiewo	4	185	5	169
Tuchola	5	18	5	21
Śliwice	0	0	0	0

## O chorobie niebieskiego języka

**Choroba niebieskiego języka (Bluetongue, BTV)** jest zakaźną chorobą przeżuwaczy, zarówno domowych jak i dzikich (chorują na nią bydło, owce i kozy, ale także sarny, jelenie, łosie, afrykańskie antylopy, wielbłądy, słonie), wywoływaną przez wirus z rodzaju *Orbivirus* (*Reoviridae*). Zwierzęta nie zarażają się bezpośrednio od siebie, a jedynie poprzez owady kłująco-ssące z rzędu muchówek, rodzaju kuczmany (*Culicoides*) oraz poprzez krew lub nasienie.

### **Na terytorium Polski choroba niebieskiego języka podlega obowiązkowi zwalczania!**

**Choroba nie przenosi się na inne gatunki zwierząt gospodarskich i domowych oraz na ludzi, co oznacza, że mięso, mleko, skóry i wełna oraz inne produkty pochodzące od przeżuwaczy nie stanowią zagrożenia dla ludzi.**

### **Objawy**

**Bydło** zakaża się znacznie częściej niż owce, aczkolwiek bydło choruje rzadko. Ponadto choroba ta u bydła przebiega w łagodniejszej postaci niż u owiec. Po przechorowaniu bydło może stać się nosicielem zarazka, co prowadzi do zakażenia kuczmanów i przenoszenia wirusa za ich pośrednictwem na zwierzęta zdrowe.

Z uwagi na długi okres wylęgania choroby objawy kliniczne u bydła mogą nie być widoczne nawet do 60-80 dnia po zakażeniu. Jednakże jeśli wystąpią, można zaobserwować:

- gorączkę,
- ślinotok,
- zaczerwienienie i obrzęk błony śluzowej jamy ustnej,
- owrzodzenie opuszki zębowej i niekiedy końca języka,
- zapalenie koronki i tworzywa racic, będące przyczyną kulawizny,
- u krów mlecznych - łuszczenie się naskórka strzyków i tworzenie się strupów,
- ronienia,
- rodzenie zdeformowanych cieląt, przy czym deformacje dotyczą najczęściej głowy. Na zakażenie najbardziej podatne są płody w okresie rozwoju mózgu.

**U owiec** choroba może przebiegać od zakażenia bezobjawowego lub postaci przewlekłej do nadostrej i ostrej. Można zaobserwować następujące objawy kliniczne:

- bardzo wysoka temperatura ciała 41-42°C,
- spadek kondycji, posmutnienie, depresja i utrata mleczności,
- obrzęk warg, powiek i małżowin usznych,
- silne zaczerwienienie błony śluzowej policzków i jamy nosowej,
- drobne wybroczyny pod śluzówką jamy ustnej i nosowej,
- owrzodzenie warg, opuszki zębowej oraz w niektórych przypadkach języka,
- duszność, ślinotok, obfity wypływ z nosa, początkowo surowiczy, następnie śluzoworopny i krwawy,
- wymioty mogące być przyczyną zachłystowego zapalenia płuc,
- przekrwiony, obrzękły, siny i wystający z jamy ustnej język,
- biegunka, kał z domieszką krwi,
- kulawizna jako następstwo zapalenia koronki i tworzywa racic,
- możliwe zapalenie płuc i zwyrodnienie mięśni,
- ciężarne samice mogą rodzić martwe lub zdeformowane jagnięta.

## Zasady ochrony przeżuwaczy przed chorobą

W celu ochrony zwierząt przed chorobą należy:

- wystrzegać się zakupu zwierząt pochodzących z niewiadomego źródła, bez świadectwa zdrowia,
- zapewnić okresowe wizyty lekarza weterynarii w gospodarstwie,
- zwalczać owady w pomieszczeniach inwentarskich, w których przebywają zwierzęta,
- **w przypadku zauważenia objawów nasuwających podejrzenie choroby zakaźnej niezwłocznie zgłosić ten fakt powiatowemu lekarzowi weterynarii bezpośrednio lub za pośrednictwem lekarza weterynarii opiekującego się gospodarstwem albo wójta (burmistrza, prezydenta miasta).**

**Zgłoszenie podejrzenia wystąpienia choroby niebieskiego języka, zgodnie z ustawą z dnia 11 marca 2004 roku o ochronie zdrowia zwierząt oraz zwalczaniu chorób zakaźnych zwierząt jest obowiązkiem, którego niedopełnienie stanowi wykroczenie.**

# NIEBIESKI JĘZYK

§ 1. 1. W związku z wystąpieniem na terytorium Rzeczypospolitej Polskiej choroby niebieskiego języka: 1) określa się obszar, na którym występuje choroba niebieskiego języka lub zagrożenie wystąpienia tej choroby, który obejmuje województwa, powiaty i gminy wymienione w załączniku do rozporządzenia; 2) zakazuje się przemieszczania bydła, owiec lub kóz poza obszar określony w pkt 1, chyba że powiatowy lekarz weterynarii właściwy ze względu na miejsce, z którego te zwierzęta mają zostać przemieszczone, wyda pozwolenie na takie przemieszczenie tych zwierząt.

OBSZAREM nazywamy obszar o promieniu 150 km, wytyczony wokół ogniska choroby, który NIE JEST WOLNY od zakażenia BTV ani nie jest objęty programem likwidacji zakażenia BTV.

Mapa BT na stronie GIW <https://bip.wetgiw.gov.pl/bt/mapa/>

- działamy od momentu ukazania się rozporządzenia (na chwilę obecną obowiązuje to, z 23.12.2024 które nas nie obejmuje)

## PRZEMIESZCZENIA

- każde przemieszczenie poza niebieski obszar potrzebuje **ZEZWOLENIA**

- zezwolenie na zasadzie **ZAŚWIADCZENIA**

- zaświadczenie jest DARMOWE

Właściciel zwierzęcia z niebieskiej strefy musi wykonać badania na własny koszt i napisać wniosek do swojego PLW o zgodę na przemieszczenie. Gdy uzyska zgodę to nasz PLW musi zostać powiadomiony o tym, że będzie przemieszczenie.

- hodowla poza strefą- ZAŚWIADCZENIE + BADANIA (na koszt właściciela)

- do rzeźni można przemieszczać się:

- w obrębie strefy - dowolnie, jak się chce

- poza strefą – zaświadczenie

- Pierwsze badanie jest na koszt właściciela, drugie, potwierdzające (badanie PCR) w przypadku wyniku dodatniego na koszt Inspekcji Weterynaryjnej

- próbki pobrane nie wcześniej niż 30 dni przed przemieszczeniem bydła, owiec lub kóz poza obszar określony

- rolnik musi ZAWSZE powiadomić o przemieszczeniu właściwego dla miejsca przemieszczenia Powiatowego Lekarza Weterynarii

- Powiatowy Lekarz Weterynarii po zapoznaniu się z wnioskiem i badaniami może nie udzielić zezwolenia na przemieszczenie do hodowli
- zaświadczenie zawsze jest wydawane dla rzeźni
- szczepienie BTV3 nie upoważnia do przemieszczeń bez zezwolenia, należy każdorazowo badać (w przypadku hodowli)
- choroba niebieskiego języka nie jest chorobą zwalczaną z urzędu, nie płacimy odszkodowania za padłe sztuki. Jedynie gdy wydany jest nakaz PLW na ubój (zwierzęta z nasilonymi objawami klinicznymi, nie reagujące na ubój)

**SYTUACJA W UNII EUROPEJSKIEJ W ZAKRESIE CHOROBY NIEBIESKIEGO JĘZYKA (choroba wystąpiła w następujących krajach- stan na 15 października 2024r.):**

- Niemcy
- Belgia
- Dania
- Francja
- Luksemburg
- Hiszpania
- Andora
- Szwecja
- Austria
- Włochy
- Czechy
- Portugalia
- Rumunia
- Bułgaria
- Grecja
- Holandia
- Węgry
- Chorwacja

### **Przepisy prawne dotyczące choroby niebieskiego języka**

Prawo unijne

- [Rozporządzenie Parlamentu Europejskiego i Rady \(UE\) 2016/429 z dnia 9 marca 2016 r. w sprawie przenośnych chorób zwierząt oraz zmieniające i uchylające niektóre akty w dziedzinie zdrowia zwierząt \(„Prawo o zdrowiu zwierząt”\)](#)
- [Rozporządzenie delegowane Komisji \(UE\) 2020/689 z dnia 17 grudnia 2019 r. uzupełniające rozporządzenie Parlamentu Europejskiego i Rady \(UE\) 2016/429 w odniesieniu do zasad dotyczących nadzoru, programów likwidacji choroby oraz statusu obszaru wolnego od choroby w przypadku niektórych chorób umieszczonych w wykazie i niektórych nowo występujących chorób](#)

Prawo krajowe

- [Ustawa z dnia 11 marca 2004 r. o ochronie zdrowia zwierząt oraz zwalczaniu chorób zakaźnych zwierząt](#)
- [Rozporządzenie Ministra Rolnictwa i Rozwoju Wsi z dnia 12 października 2012 r. w sprawie zwalczania choroby niebieskiego języka](#)
- [Rozporządzenie Ministra Rolnictwa i Rozwoju Wsi z dnia 17 grudnia 2004 r. w sprawie określenia jednostek chorobowych, sposobu prowadzenia kontroli oraz zakresu badań kontrolnych zakażeń zwierząt](#)





Strona główna | Komunikaty |

Komunikat Głównego Lekarza Weterynarii dotyczący stwierdzenia na terytorium RP 1 i 2 ogniska choroby niebieskiego języka (BT) w 2025 r.



2025-01-16

## Komunikat Głównego Lekarza Weterynarii dotyczący stwierdzenia na terytorium RP 1 i 2 ogniska choroby niebieskiego języka (BT) w 2025 r.

### Główny Lekarz Weterynarii informuje o stwierdzeniu na terytorium Polski 1 i 2 w 2025 r. ogniska choroby niebieskiego języka, serotyp 3 (BTV-3).

Pierwsze ognisko choroby zostało stwierdzone 9 stycznia 2025 r. w gospodarstwie utrzymującym bydło, zlokalizowanym w powiecie lidzbarskim, w województwie warmińsko-mazurskim.

Podejrzanie choroby zostało postawione w związku z uzyskaniem dodatniego wyniku badań laboratoryjnych próbki pobranej w związku z planowanym przemieszczeniem zwierząt. Próbki pobrane w ramach badań urzędowych, zostały zbadane w krajowym laboratorium referencyjnym, tj. PIWet - PIB w Puławach, uzyskano dodatni wynik badań molekularnych metodą PCR potwierdzające obecność materiału genetycznego wirusa BT serotypu 3 u jednego zwierzęcia. Zakażenie przebiega bezobjawowo, zwierzęta nie wykazują klinicznych objawów choroby.

Drugie ognisko choroby zostało stwierdzone 9 stycznia 2025 r. w gospodarstwie utrzymującym bydło, zlokalizowanym w powiecie goleniowskim, w województwie zachodniopomorskim. Podejrzanie zostało postawione w związku ze zgłoszeniem przez hodowcę do Inspekcji Weterynaryjnej wystąpienia niepokojących objawów u zwierząt. Próbki pobrane w ramach badań urzędowych zostały zbadane w krajowym laboratorium referencyjnym, tj. PIWet - PIB w Puławach, uzyskano dodatni wynik badań molekularnych metodą PCR potwierdzające obecność materiału genetycznego wirusa BT serotypu 3 u jednego zwierzęcia.

W 2024 r. na terytorium RP stwierdzono 7 ognisk choroby niebieskiego języka (BT) serotyp 3, w woj. dolnośląskim i zachodniopomorskim - wykaz w poniższej tabeli.

Wykaz ognisk BT stwierdzonych w Polsce w 2024 r.

Data stwierdzenia	Województwo	Powiat	Gatunek
22.11.2024	dolnośląskie	Wołowski	bydło
05.12.2024	zachodniopomorskie	Pyrzycki	bydło
17.12.2024	dolnośląskie	Lubański	bydło
17.12.2024	dolnośląskie	Lubański	bydło
21.12.2024	zachodniopomorskie	Kołobrzeski	bydło
20.12.2024	dolnośląskie	Lwówecki	bydło
20.12.2024	dolnośląskie	Lwówecki	bydło





## Inspekcja Weterynaryjna

[Główny Inspektorat Weterynarii](#)

[Jednostki terenowe](#)

[Organizacja Inspekcji Weterynaryjnej](#)

[Zasady przeprowadzania kontroli urzędowych](#)

[100-lecie administracji weterynaryjnej](#)

[Sygnalista](#)

## Handel Eksport Import

[Handel wewnątrzunijny i produkcja na rynek krajowy](#)

[Wywóz z Polski poza UE](#)

[Wwóz do UE](#)

[Brexit - ważne informacje](#)

## Nadzór Weterynaryjny

[Żywność pochodzenia zwierzęcego](#)

[Zdrowie zwierząt](#)

[Pasze](#)

[Farmacja weterynaryjna](#)

[Uboczne produkty pochodzenia zwierzęcego i produkty pochodne](#)

[Diagnostyka laboratoryjna](#)

[Zwierzęta gospodarskie](#)

[Niejadalne produkty pochodzenia zwierzęcego](#)

[Zwierzęta domowe](#)

[Akwakultura](#)

[Ochrona zwierząt](#)

## Systemy Informatyczne

[ADIS](#)

[CELAB](#)

[IMI](#)

[TRACES](#)

[RASFF](#)

[WAHIS](#)

[RPPUIŻ](#)

[Aplikacja IRZplus](#)

## Publikacje Raporty Prawo

[Prawo krajowe](#)

[Zintegrowany Wieloletni Plan Kontroli \(MANCP\)](#)

[Weterynaryjna sprawozdawczość statystyczna \(RRW\)](#)

[Stan chorób zakaźnych zwierząt - biuletyn](#)

[Listy zakładów, wykazy i rejestry Głównego Lekarza Weterynarii](#)

[Wybrane wytyczne i instrukcje Głównego Lekarza Weterynarii](#)

[Listy kontrolne SPIWET](#)

[Roczny program audytów IW](#)

[Opłaty weterynaryjne](#)

## Bądź na bieżąco

Chcesz być na bieżąco z nowościami Głównego Inspektoratu Weterynarii? Zapisz się do newslettera.

Twój e-mail

Wybierz zakres informacji:

Wszystkie wiadomości

zapisz

wypisz



[Strona główna](#) | [Komunikaty](#) |[Komunikat Głównego Lekarza Weterynarii dotyczący stwierdzenia na terytorium RP 3 ogniska choroby niebieskiego języka \(BT\) w 2025 r.](#)

2025-02-04

## Komunikat Głównego Lekarza Weterynarii dotyczący stwierdzenia na terytorium RP 3 ogniska choroby niebieskiego języka (BT) w 2025 r.

Główny Lekarz Weterynarii informuje o stwierdzeniu na terytorium Polski 3 w 2025 r. ogniska choroby niebieskiego języka, serotyp 3 (BTV-3).

Ognisko choroby zostało stwierdzone 23 stycznia 2025 r. w gospodarstwie utrzymującym bydło, zlokalizowanym w powiecie goleniowskim, w województwie zachodniopomorskim. Próbkę pobraną w ramach badań urzędowych zostały zbadane w krajowym laboratorium referencyjnym, tj. PIWet - PIB w Puławach, gdzie uzyskano dodatni wynik badań molekularnych metodą PCR potwierdzający obecność materiału genetycznego wirusa BT serotypu 3 u trzech zwierząt. Zakażenie przebiega bezobjawowo, zwierzęta nie wykazują klinicznych objawów choroby.

[◀ poprzednia](#)[wszystkie wiadomości ▲](#)[następna ▶](#)

### Inspekcja Weterynaryjna

[Główny Inspektorat Weterynarii](#)[Jednostki terenowe](#)[Organizacja Inspekcji Weterynaryjnej](#)[Zasady przeprowadzania kontroli urzędowych](#)[100-lecie administracji weterynaryjnej](#)[Sygnalista](#)

### Handel Eksport Import

[Handel wewnątrzunijny i produkcja na rynek krajowy](#)[Wywóz z Polski poza UE](#)[Wwóz do UE](#)[Brexit - ważne informacje](#)

### Nadzór Weterynaryjny

[Żywność pochodzenia zwierzęcego](#)[Zdrowie zwierząt](#)[Pasze](#)[Farmacja weterynaryjna](#)[Uboczne produkty pochodzenia zwierzęcego i produkty pochodne](#)[Diagnostyka laboratoryjna](#)[Zwierzęta gospodarskie](#)[Niejadalne produkty pochodzenia zwierzęcego](#)[Zwierzęta domowe](#)

### Systemy Informatyczne

[ADIS](#)[CELAB](#)[IMI](#)[TRACES](#)[RASFF](#)[WAHIS](#)[RPPUIŻ](#)[Aplikacja IRZplus](#)

[Akwakultura](#)

[Ochrona zwierząt](#)

## Publikacje Raporty Prawo

[Prawo krajowe](#)

[Zintegrowany Wieloletni Plan Kontroli \(MANCP\)](#)

[Weterynaryjna sprawozdawczość statystyczna \(RRW\)](#)

[Stan chorób zakaźnych zwierząt - biuletyn](#)

[Listy zakładów, wykazy i rejestry Głównego Lekarza Weterynarii](#)

[Wybrane wytyczne i instrukcje Głównego Lekarza Weterynarii](#)

[Listy kontrolne SPIWET](#)

[Roczny program audytów IW](#)

[Opłaty weterynaryjne](#)

## Bądź na bieżąco

Chcesz być na bieżąco z nowościami Głównego Inspektoratu Weterynarii? Zapisz się do newslettera.

Twój e-mail

Wybierz zakres informacji:

Wszystkie wiadomości

zapisz

wypisz

© Copyright Główny Inspektorat Weterynarii. Wszelkie prawa zastrzeżone.

[Mapa witryny](#) | [Zastrzeżenia prawne](#) | [Polityka prywatności](#) | [Deklaracja dostępności](#)

Projekt i realizacja

[IntraCOM.pl](#)



Fundusze Europejskie



Rzeczpospolita  
Polska

Unia Europejska  
Europejskie Fundusze  
Strukturalne i Inwestycyjne



BT - INFORMACJA GŁÓWNEGO LEKARZA WETERYNARII O AKTUALNEJ SYTUACJI EPIDEMIOLOGICZNEJ (2025)

nr ogniska	data stwierdzenia	województwo		powiat		gmina	miejscowość	gatunek	liczba zwierząt w ognisku	liczba zwierząt z pozytywnym wynikiem PCR (PIWet-PIB)	serotyp
		nr	nazwa	nazwa	nazwa						
2025/1	2024-01-09	2809	warmińsko-mazurskie	Lidzbark Warmiński	Orneta	Nowy Dwór	bydło	76	1	3	3
2025/2	2025-01-09	3204	zachodniopomorskie	Goleniów	Osina	Osina	bydło	28	1	3	3
2025/3	2025-01-23	3204	zachodniopomorskie	Goleniów	Osina	Osina	bydło	42	3	3	3



BT - INFORMACJA GŁÓWNEGO LEKARZA WETERYNARII O AKTUALNEJ SYTUACJI EPIDEMIOLOGICZNEJ

nr ogniska	data stwierdzenia	województwo		powiat nazwa	gmina	miejscowość	gatunek	liczba zwierząt w ognisku	liczba zwierząt z pozytywnym wynikiem PCR (PIWet-PIB)	serotyp
		nr	nazwa							
2024/1	2024-11-22	0222	dolnośląskie	Wolów	Wińsko	Rajczyn	bydło	31	3	3
2024/2	2024-12-05	3212	zachodniopomorskie	Pyrzyce	Pyrzyce	Pstrowice	bydło	40	10	3
2024/3	2024-12-17	0210	dolnośląskie	Lubań	Leśna	Stankowice	bydło	21	1	3
2024/4	2024-12-17	0210	dolnośląskie	Lubań	Leśna	Stankowice	bydło	6	1	3
2024/5	2024-12-21	3208	zachodniopomorskie	Kołobrzeg	Dygowo	Łykowo	bydło	12	11	3
2024/6	2024-12-20	0212	dolnośląskie	Lwówek Śląski	Mirsk	Giebułtówek	bydło	17	1	3
2024/7	2024-12-20	0212	dolnośląskie	Lwówek Śląski	Mirsk	Giebułtówek	bydło	12	2	3



**INFORMACJA GŁÓWNEGO LEKARZA WETERYNARII  
DLA POSIADACZY BYDŁA, OWIEC, KOZ, ŚWIŃ ORAZ INNYCH ZWIERZĄT PARZYSTOKOPYTNYCH  
NA TEMAT PRYSZCZYCY**

**Inspekcja weterynaryjna**  
Powiatowy Inspektorat Weterynarii  
ul. Kopernika 2  
89-500 TUCHOLA  
tel. 52 33 63 075



Pryszczycyca (*Foot and mouth disease – FMD*) jest wirusową, bardzo zakaźną chorobą zwierząt parzystokopytnych, w tym **bydła, świń, owiec i kóz**.  
Wirus pryszczycy przenosi się przez kontakt bezpośredni pomiędzy zwierzętami, za pośrednictwem mięsa i produktów mięsnych, mleka i jego przetworów, nasienia, skór, wełny, paszy dla zwierząt, itp.

Wirus może być przenoszony także przez człowieka, sprzęt gospodarski, ptaki, owady, gryzonie, środki transportu czy odzież.

**Objawy chorobowe:**

- gorączka, apatia, utrata apetytu, brak przeżuwania, gwałtowny spadek mleczności;
- zwiększone pragnienie i obfite ślinienie;
- pęcherze na języku, wargach i dziąsłach, śluzawicy u bydła/tarczy ryjowej u świń, na skórze szpary międzyciacowej, a także na wymieniu i strzykach;
- po pęknięciu pęcherzy - bolesne rany, owrzodzenia;
- cielęta i prosięta, karmione mlekiem zwierząt chorych na pryszczycę często padają z objawami biegunki i ogólnego wycieńczenia;
- równie często dochodzi do padnięć zwierząt dorosłych.



### Zalecenia:

- w razie zauważenia wymienionych objawów choroby należy natychmiast **zawiadomić powiatowego lekarza weterynarii** celem umożliwienia pobrania próbek w kierunku wykluczenia FMD.
- zgłoszenia należy dokonać bezpośrednio albo za pośrednictwem lekarza weterynarii opiekującego się gospodarstwem lub właściwego miejscowo organu samorządu terytorialnego (wójta, burmistrza, prezydenta miasta).
- do czasu przybycia powiatowego lekarza weterynarii wszystkie zwierzęta należy zatrzymać w gospodarstwie, zwierzęta chore zamknąć i odizolować, nie wpuszczać osób postronnych do gospodarstwa oraz unikać wyjazdu domowników poza teren gospodarstwa.

**Należy pamiętać, że wystąpienie tej choroby powoduje zawsze ogromne straty ekonomiczne dla kraju oraz hodowców zwierząt, związane w koniecznieścią wybijania zakażonych stad, a także ograniczeniem obrotu i handlu zwierzętami oraz produktami pochodzenia zwierzęcego.**

**Pryszczycza jest chorobą zwalczaną z urzędu!!**

Zgłoszenie podejrzenia wystąpienia pryszczycy jest obowiązkiem wynikającym z ustawy z dnia 11 marca 2004 roku o ochronie zdrowia zwierząt oraz zwalczaniu chorób zakaźnych zwierząt.

Za zwierzęta zabite w ramach zwalczania pryszczycy przysługuje odszkodowanie z budżetu państwa!!

Źródła zdjęć:

- <https://www.dairyherd.com/article/improper-vaccinations-cited-korean-fmd-cases>
- <https://letaberald.co.za/43030/fmd-detected-in-giyani-as-agri-grows-in-sa/>
- <https://affleap.com/savants-have-found-where-fmd-virus-starts-infection-in-cattle/>



Strona główna | Komunikaty |

Komunikat Głównego Lekarza Weterynarii w sprawie sytuacji związanej z wykrytym 10 stycznia 2025 r. ogniskiem pryszczycy w Niemczech



2025-02-14

## Komunikat Głównego Lekarza Weterynarii w sprawie sytuacji związanej z wykrytym 10 stycznia 2025 r. ogniskiem pryszczycy w Niemczech

Główny Lekarz Weterynarii informuje, że:

1. W związku decyzją wykonawczą Komisji (UE) 2025/323 w sprawie przedłużenia ograniczeń związanych z ogniskiem pryszczycy w Niemczech, na granicy polsko - niemieckiej Inspekcja Weterynaryjna kontynuuje kontrole transportów zwierząt do 24 lutego br.
2. Pracownicy IW szczegółowo sprawdzają środki transportu zwierząt wjeżdżające na terytorium kraju. W działania zaangażowanych jest 339 pracowników IW oddelegowanych z województw: dolnośląskiego, lubuskiego, zachodniopomorskiego, pomorskiego, kujawsko - pomorskiego oraz wielkopolskiego.
3. Transporty zwierząt i produktów z obszaru objętego ograniczeniami na terenie Niemiec są profilaktycznie wstrzymane do dnia 24 lutego 2025 r. włącznie.
4. Strona niemiecka przeprowadziła dwukrotne badanie zwierząt utrzymywanych w obszarze zapowietrzonym (w promieniu 3 km od ogniska) i aktualnie prowadzone jest 3 tura badań. W obszarze zagrożonym (w promieniu 10 km od ogniska) przeprowadzono jednokrotne badanie zwierząt i aktualnie trwa druga tura badań. Wszystkie zbadane próbki dały dotychczas wyniki ujemne.
5. Do dnia 14 lutego 2025 r. w Polsce nie wystąpiło ognisko pryszczycy. Sytuacja epidemiologiczna kraju jest stabilna, a ryzyko zawleczenia choroby z Niemiec jest coraz niższe.
6. We współpracy z myśliwymi Inspekcja Weterynaryjna prowadzi dodatkowy monitoring zakażeń u zwierząt dzikich w powiatach graniczących z landem Brandenburgia. Do dnia 14 lutego 2025 r. przebadano z wynikiem ujemnym 28 próbek od zwierzyny grubej pozyskanej w ramach polowań.
7. Najważniejszym działaniem zabezpieczającym rodzime pogłowie zwierząt z gatunków wrażliwych jest rygorystyczne przestrzeganie zasad bioasekuracji gospodarstw oraz bezwzględny zakaz nabywania zwierząt niewiadomego pochodzenia, bez wymaganych świadectw zdrowia oraz powstrzymanie się od wpuszczania osób postronnych do miejsc przebywania zwierząt parzystokopytnych.
8. Inspekcja Weterynaryjna wskazuje, że okazjne zakupy po szczególnie „atrakcyjnych cenach” zwierząt i produktów pochodzenia zwierzęcego w tym z niesprawdzonych źródeł mogą stanowić ryzyko obniżenia standardów bezpieczeństwa żywności i godzić w renomę produkowanych w Polsce produktów rolnych.

poprzednia

wszystkie wiadomości



Inspekcja Weterynaryjna

Handel Eksport Import



[Główny Inspektorat Weterynarii](#)

[Handel wewnątrzunijny i produkcja na rynek krajowy](#)



Strona 1

## Nadzór Weterynaryjny

[Żywność pochodzenia zwierzęcego](#)

[Zdrowie zwierząt](#)

[Pasze](#)

[Farmacja weterynaryjna](#)

[Uboczne produkty pochodzenia zwierzęcego i produkty pochodne](#)

[Diagnostyka laboratoryjna](#)

[Zwierzęta gospodarskie](#)

[Niejadalne produkty pochodzenia zwierzęcego](#)

[Zwierzęta domowe](#)

[Akwakultura](#)

[Ochrona zwierząt](#)

## Systemy Informatyczne

[ADIS](#)

[CELAB](#)

[IMI](#)

[TRACES](#)

[RASFF](#)

[WAHIS](#)

[RPPUIŻ](#)

[Aplikacja IRZplus](#)

## Publikacje Raporty Prawo

[Prawo krajowe](#)

[Zintegrowany Wieloletni Plan Kontroli \(MANCP\)](#)

[Weterynaryjna sprawozdawczość statystyczna \(RRW\)](#)

[Stan chorób zakaźnych zwierząt - biuletyn](#)

[Listy zakładów, wykazy i rejestry Głównego Lekarza Weterynarii](#)

[Wybrane wytyczne i instrukcje Głównego Lekarza Weterynarii](#)

[Listy kontrolne SPIWET](#)

[Roczny program audytów IW](#)

[Opłaty weterynaryjne](#)

## Bądź na bieżąco

Chcesz być na bieżąco z nowościami Głównego Inspektoratu Weterynarii? Zapisz się do newslettera.

Twój e-mail

Wybierz zakres informacji:

Wszystkie wiadomości

zapisz

wypisz

© Copyright Główny Inspektorat Weterynarii. Wszelkie prawa zastrzeżone.

[Mapa witryny](#) | [Zastrzeżenia prawne](#) | [Polityka prywatności](#) | [Deklaracja dostępności](#)

Projekt i realizacja

IntraCOM.pl



Fundusze Europejskie



Rzeczpospolita Polska

Unia Europejska  
Europejskie Fundusze  
Strukturalne i Inwestycyjne





## O grypie ptaków

**Grypa ptaków** (AI - Avian influenza), d. pomór drobiu (FP - Fowl plaque), jest chorobą wirusową, która dotyka w głównej mierze ptaki (zarówno drób jak i ptaki dzikie).

Zakażenia ptaków mogą być wywoływane przez wirusy grypy wysoce zjadliwej (ang. Highly Pathogenic Avian Influenza) oraz wirusy o niskiej zjadliwości (ang. Low Pathogenic Avian Influenza).

Obecnie znane są trzy typy wirusów grypy:

- Typ A - atakujący, zarówno ptaki jak i ssaki,
- Typ B - atakujący ssaki (ludzie, ssaki morskie),
- Typ C - atakujący ssaki (ludzi, świnie).

Poszczególne podtypy wirusa określane są poprzez wskazanie, które typy białek glikoproteinowych: hemaglutynina (H) i neuraminidaza (N), są kodowane w materiale genetycznym wykrytego szczepu. Według obecnego stanu wiedzy, w typie wirusa grypy A, dotychczas rozpoznano 16 podtypów H oraz 9 podtypów N. Wysoce zjadliwą grypę ptaków wywołują niektóre szczepy podtypów H5 i H7 wirusa grypy typu A. (czynnik etiologiczny: wirus z rodziny Orthomyxoviridae, rodzaju Influenzavirus).

Zakażone ptaki wydają wirus w dużych ilościach przede wszystkim z:

- kałem,
- wydzieliną z oczu,
- wydzieliną z dróg oddechowych,
- wydychanym powietrzem.

Na zakażenie wirusami grypy ptaków podatne są prawie wszystkie gatunki ptaków zarówno domowych (drób), jak i dzikich utrzymywanych w niewoli jak i ptaków wolno żyjących, jednak stopień wrażliwości poszczególnych gatunków jest zróżnicowany:

- kozy i indyki - duża wrażliwość na zakażenie, występowanie klinicznej postaci choroby,
- kaczki i gęsi - wrażliwość na zakażenie wszystkimi szczepami wirusa AI, ale tylko niektóre bardzo zjadliwe wirusy wywołują kliniczną postać choroby. Drób wodny uważa się za rezeruar i źródło wirusa dla drobiu,
- perliczki, przepiórki, bażanty i kuropatwy - wrażliwość podobna jak u kur i indyków,
- strusie - u strusi występują objawy oddechowe i nerwowe, biegunka, osłabienie i upadki 20-30%. Emu jest mniej wrażliwe, nie występują objawy kliniczne ani upadki,
- ptaki trzymane w klatkach, włączając papugowate i śpiewające - wirusy AI izolowane na całym świecie od dzikich i egzotycznych ptaków nie były dotąd stwierdzane u ptaków trzymanych w klatkach.

Wirus grypy ptaków może zachowywać aktywność w sprzyjającym środowisku kurnika przez długi okres czasu - długo przeżywa w niskich temperaturach: w temperaturze +4°C (temperatura lodówki) ponad 2 miesiące, a w zamrożeniu wiele miesięcy, a nawet lat. W wodzie aktywność wirusa obserwowano nawet po kilku tygodniach od jej zanieczyszczenia. Zatem istotne jest przy podejrzeniu lub stwierdzeniu choroby, zabezpieczenie pomieszczeń, sprzętu, nawozu oraz dokładne ich oczyszczenie i odkażenie. Wirusy grypy są wrażliwe na powszechnie stosowane środki dezynfekcyjne oraz detergenty. Niszczy go również obróbka termiczna - w temperaturze 70°C ginie niemal natychmiast. Dlatego prawidłowe pieczenie, smażenie czy gotowanie mięsa drobiowego czy jaj skutecznie niszczy wirusa.

Informacje WOAHA o grypie ptaków dostępne są [tutaj](#).



## Drogi zakażenia

Zakażenie następuje głównie drogą oddechową i pokarmową. Najbardziej prawdopodobnym źródłem zakażenia drobiu domowego jest bezpośredni lub pośredni kontakt z wędrującymi ptakami dzikimi, zwykle ptactwem wodnym, ich odchodami czy korzystanie ze wspólnych zbiorników wodnych. Rozprzestrzenienie wirusa może następować również poprzez zanieczyszczoną paszę, wodę, nawóz, ściółkę, sprzęt i środki transportu. Bardzo ważną rolę w rozprzestrzenianiu wirusa grypy ptaków odgrywa człowiek, który poprzez zanieczyszczone ubranie, obuwie, sprzęt i produkty może przyczynić się do rozprzestrzeniania choroby.

## Zagrożenie dla ludzi

*Jak dotychczas stwierdzono na świecie mniej niż 1000 przypadków zakażenia człowieka wirusami wysoce zjadliwej grypy ptaków podtypu H5N1. Jednak ogólnie są to sytuacje bardzo rzadkie i w praktyce ograniczone do ograniczonej grupy osób obsługujących zakażone stada bądź pracujących na fermach, gdzie stwierdzono zakażenie drobiu wirusem HPAI. Potencjał zoonotyczny (tzn. stopień zagrożenia dla zdrowia człowieka) wirusów grypy ptaków występujących w ostatnich latach w Europie jest niski, ale obserwowane są pewne oznaki wskazujące na stopniowy wzrost poziomu adaptacji dla ssaków, o czym świadczą przypadki u ssaków w kilku państwach na świecie (dane EFSA „Avian influenza overview March - April 2023). Jak wskazuje EFSA, ryzyko przeniesienia zakażeń wirusami grypy ptaków na ludzi w dalszym ciągu określane jest jako niskie, a w odniesieniu do osób zawodowo zajmujących się drobiem i ptactwem dzikim niskie z potencjałem do średniego. u człowieka i w chwili obecnej nie ma podstaw do wprowadzania ponadstandardowych środków prewencyjnych w odniesieniu do ludzi.*

W rozporządzeniu (UE) 2016/429 - Prawo o Zdrowiu Zwierząt (ang. *Animal Health Law*), ustanowiono ramy legislacyjne dotyczące zapobiegania chorobom przenoszonym się lub przenoszonym na zwierzęta lub na ludzi oraz ramy legislacyjne dotyczące zwalczania takich chorób. Wysoce zjadliwa grypa ptaków jest wymieniona w art. 9 ust. 1 lit. a) ppkt (i) tego rozporządzenia, a w związku z tym wchodzi w zakres definicji choroby umieszczonej w wykazie w tym rozporządzeniu i podlega ustanowionym w nim przepisom dotyczącym zapobiegania chorobom i ich zwalczania. Ponadto w rozporządzeniu wykonawczym Komisji (UE) 2018/1882 (6) zdefiniowano choroby wymienione w wykazie kategorii A-E, a w załączniku do niego wymieniono wysoce zjadliwą grypę ptaków jako chorobę kategorii A, D i E w odniesieniu wyłącznie do ptaków. Powyższe oznacza, że w obecnie obowiązującym porządku prawnym nie ma podstaw do wdrażania procedur urzędowego zwalczania zakażeń wirusami grypy ptaków, stwierdzanych u innych gatunków zwierząt innych niż ptaków.



## Inspekcja Weterynaryjna

[Główny Inspektorat Weterynarii](#)  
[Jednostki terenowe](#)  
[Organizacja Inspekcji Weterynaryjnej](#)  
[Zasady przeprowadzania kontroli urzędowych](#)  
[100-lecie administracji weterynaryjnej](#)  
[Sygnalista](#)

## Handel Eksport Import

[Handel wewnątrzunijny i produkcja na rynek krajowy](#)  
[Wywóz z Polski poza UE](#)  
[Wwóz do UE](#)  
[Brexit - ważne informacje](#)

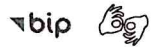
## Nadzór Weterynaryjny

[Żywność pochodzenia zwierzęcego](#)  
[Zdrowie zwierząt](#)  
[Pasze](#)  
[Farmacja weterynaryjna](#)  
[Uboczne produkty pochodzenia zwierzęcego i produkty pochodne](#)  
[Diagnostyka laboratoryjna](#)  
[Zwierzęta gospodarskie](#)

## Systemy Informatyczne

[ADIS](#)  
[CELAB](#)  
[IMI](#)  
[TRACES](#)  
[RASFF](#)  
[WAHIS](#)  
[RPPUIŻ](#)





# Objawy grypy ptaków i zgłoszenie podejrzenia

## Objawy

Przebieg i objawy kliniczne zakażeń grypy ptaków są zróżnicowane i zależą od zjadliwości wirusa, gatunku i wieku ptaków, towarzyszących zakażeń i stresogennych wpływów środowiska. W zakażeniach wirusami grypy ptaków zasadniczo wyróżnia się dwie postaci choroby:

1. **Nisko zjadliwa grypa ptaków (LPAI - Low pathogenic avian influenza)** - w przebiegu choroby może dojść do wzrostu zjadliwości wirusa w wyniku mutacji i przejście w wysoce zjadliwą grypę ptaków:

objawy kliniczne wahają się od niezauważalnych do umiarkowanych lub ciężkich objawów oddechowych;  
śmiertelność waha się od 3% do 15%;  
produkcja nieśna może spaść o 45%.

2. **Wysoce zjadliwa grypa ptaków (HPAI - Highly pathogenic avian influenza)**

objawy kliniczne to depresja, silne łzawienie, kichanie, duszność, obrzęk zatok podoczodołowych, sinica grzebienia i dzwonek, obrzęk głowy, nastroszenie piór, biegunka, objawy nerwowe;  
gwałtowny spadek lub zatrzymanie produkcji jaj, skorupy miękkie, ostatnie jaja zwykle bez skorup;  
w nadostrych i ostrych przypadkach padnięcia są nagłe, bez widocznych objawów lub w ciągu 24-48 godzin od pierwszych objawów. Śmiertelność może dochodzić do 100%.

## Zgłoszenie podejrzenia

### Drób

Posiadacz drobiu powinien zawiadomić powiatowego lekarza weterynarii <sup>2</sup> albo najbliższy podmiot świadczący usługi z zakresu medycyny weterynaryjnej o wystąpieniu u drobiu następujących objawów klinicznych:

zwiększona śmiertelność;  
znaczący spadek pobierania paszy i wody;  
objawy nerwowe takie jak: drgawki, skręt szyi, paraliż nóg i skrzydeł, niezdolność ruchów;  
duszność;  
sinica i wybroczyny;  
biegunka;  
nagły spadek nieśności.

### Ptaki dzikie

Dzierżawcy lub zarządcy obwodów łowieckich zgłaszają powiatowemu lekarzowi weterynarii <sup>2</sup> albo najbliższemu podmiotowi świadczącemu usługi z zakresu medycyny weterynaryjnej przypadki zwiększonej śmiertelności dzikich ptaków.

**Zgłoszenie podejrzenia wystąpienia grypy ptaków, zgodnie z  
ustawą z dnia 11 marca 2004 roku o ochronie zdrowia zwierząt  
oraz zwalczaniu chorób zakaźnych zwierząt <sup>3</sup> jest obowiązkiem,**

## którego niedopełnienie stanowi wykroczenie.

**Posiadaczowi zwierzęcia, który dopełnił obowiązku zgłoszenia podejrzenia przysługuje ze środków budżetu państwa zapomoga za zwierzę, które padło z powodu zachorowania na grype ptaków zanim powiatowy lekarz weterynarii otrzymał informację o zgłoszeniu. Więcej o środkach z budżetu państwa przeczytasz [tutaj](#).**

### Zgłosiłeś podejrzenie grypy ptaków - co dalej?

Po dokonaniu zgłoszenia - do czasu przybycia urzędowego lekarza weterynarii - posiadacz drobiu zobowiązany jest do:

- izolacji i strzeżenia w gospodarstwie wszystkich przebywających tam ptaków;
- wstrzymania się od wywożenia, wynoszenia i zbywania produktów z gospodarstwa, w szczególności mięsa, zwłok zwierzęcych, środków żywienia zwierząt, wody, ściółki, nawozów naturalnych;
- nie wywożenia z gospodarstwa materiału biologicznego (nasienia, komórek jajowych, zarodków);
- uniemożliwienia osobom postronnym dostępu do pomieszczeń lub miejsc, w których znajdują się ptaki podejrzane o zakażenie lub chorobę.



### Inspekcja Weterynaryjna

[Główny Inspektorat Weterynarii](#)  
[Jednostki terenowe](#)  
[Organizacja Inspekcji Weterynaryjnej](#)  
[Zasady przeprowadzania kontroli urzędowych](#)  
[100-lecie administracji weterynaryjnej](#)  
[Sygnałista](#)

### Handel Eksport Import

[Handel wewnątrznunijny i produkcja na rynek krajowy](#)  
[Wywóz z Polski poza UE](#)  
[Wwóz do UE](#)  
[Brexit - ważne informacje](#)

### Nadzór Weterynaryjny

[Żywność pochodzenia zwierzęcego](#)  
[Zdrowie zwierząt](#)  
[Pasze](#)  
[Farmacja weterynaryjna](#)  
[Uboczne produkty pochodzenia zwierzęcego i produkty pochodne](#)  
[Diagnostyka laboratoryjna](#)  
[Zwierzęta gospodarskie](#)  
[Niejadalne produkty pochodzenia zwierzęcego](#)  
[Zwierzęta domowe](#)  
[Akwakultura](#)  
[Ochrona zwierząt](#)

### Systemy Informatyczne

[ADIS](#)  
[CELAB](#)  
[IMI](#)  
[TRACES](#)  
[RASFF](#)  
[WAHIS](#)  
[RPPUIŻ](#)  
[Aplikacja IRZplus](#)



## Likwidacja ogniska grypy ptaków

Zgodnie z ustawą z dnia 11 marca 2004 r. o ochronie zdrowia zwierząt oraz zwalczaniu chorób zakaźnych zwierząt oraz [rozporządzeniem Ministra Rolnictwa i Rozwoju Wsi z dnia 18 grudnia 2007 r. w sprawie zwalczania grypy ptaków](#), wystąpienie grypy ptaków u drobiu w gospodarstwie wiąże się z koniecznością podjęcia przez Inspekcję Weterynaryjną działań mających na celu:

- jak najszybszą likwidację ogniska,
- ustalenie źródła choroby,
- ustalenie czy nie doszło do przeniesienia choroby do innych gospodarstw (lub innych podmiotów).

W przypadku stwierdzenia ogniska grypy ptaków, pod nadzorem urzędowym podejmowane są m. in. następujące działania:

- niezwłoczne zabicie drobiu lub innych ptaków w sposób wykluczający rozprzestrzenianie się grypy ptaków;
- usunięcie zwłok drobiu lub innych ptaków oraz jaj znajdujących się w gospodarstwie;
- zniszczenie lub obróbkę, w sposób zapewniający zniszczenie wirusa grypy ptaków, produktów ubocznych pochodzenia zwierzęcego, paszy oraz przedmiotów, które mogły zostać skażone wirusem grypy ptaków;
- gospodarstwo, w którym stwierdzono grypę ptaków podlega oczyszczaniu i dezynfekcji przy użyciu odpowiednich preparatów biobójczych, które wykazują działanie unieszkodliwiający w stosunku do wirusa grypy ptaków.

**Ponowne umieszczenie zwierząt** w gospodarstwie komercyjnym, w którym stwierdzono grypę ptaków, może nastąpić po upływie **21 dni od dnia zakończenia ostatecznego czyszczenia i odkażania**.

Obszary: zapowietrzony i zagrożony

Wokół ogniska grypy ptaków wyznacza się obszar zapowietrzony (o promieniu co najmniej 3 km wokół ogniska choroby) i obszar zagrożony (o promieniu co najmniej 10 km wokół ogniska choroby).

Środki określone w [rozporządzeniu Ministra Rolnictwa i Rozwoju Wsi z dnia 18 grudnia 2007 r. w sprawie zwalczania grypy ptaków](#), na obszarze zapowietrzonym stosuje się co najmniej przez 21 dni licząc od dnia zakończenia wstępnego czyszczenia i odkażania ogniska choroby, lecz nie krócej niż do dnia przeprowadzenia przez powiatowego lekarza weterynarii badań w gospodarstwach położonych na obszarze zapowietrzonym i uzyskania wyników wykluczających obecność wirusa grypy ptaków.

Środki określone w [rozporządzeniu Ministra Rolnictwa i Rozwoju Wsi z dnia 18 grudnia 2007 r. w sprawie zwalczania grypy ptaków](#), na obszarze zagrożonym stosuje się co najmniej przez 30 dni, licząc od dnia zakończenia wstępnego czyszczenia i odkażania ogniska choroby.

**Wszyscy hodowcy, u których wystąpiło ognisko grypy ptaków,  
spełniający wymagania weterynaryjne, otrzymają należne im  
odszkodowanie za straty poniesione w związku z działaniami  
Inspekcji Weterynaryjnej.  
Więcej o zapomogach, odszkodowaniach i nagrodach związanych  
ze zwalczaniem chorób zakaźnych zwierząt można przeczytać [tutaj](#).**





## Inspekcja Weterynaryjna

[Główny Inspektorat Weterynarii](#)  
[Jednostki terenowe](#)  
[Organizacja Inspekcji Weterynaryjnej](#)  
[Zasady przeprowadzania kontroli urzędowych](#)  
[100-lecie administracji weterynaryjnej](#)  
[Sygnalista](#)

## Nadzór Weterynaryjny

[Żywność pochodzenia zwierzęcego](#)  
[Zdrowie zwierząt](#)  
[Pasze](#)  
[Farmacja weterynaryjna](#)  
[Uboczne produkty pochodzenia zwierzęcego i produkty pochodne](#)  
[Diagnostyka laboratoryjna](#)  
[Zwierzęta gospodarskie](#)  
[Niejadalne produkty pochodzenia zwierzęcego](#)  
[Zwierzęta domowe](#)  
[Akwakultura](#)  
[Ochrona zwierząt](#)

## Publikacje Raporty Prawo

[Prawo krajowe](#)  
[Zintegrowany Wieloletni Plan Kontroli \(MANCP\)](#)  
[Weterynaryjna sprawozdawczość statystyczna \(RRW\)](#)  
[Stan chorób zakaźnych zwierząt - biuletyn](#)  
[Listy zakładów, wykazy i rejestry Głównego Lekarza Weterynarii](#)  
[Wybrane wytyczne i instrukcje Głównego Lekarza Weterynarii](#)  
[Listy kontrolne SPIWET](#)  
[Roczny program audytów IW](#)  
[Opłaty weterynaryjne](#)

## Handel Eksport Import

[Handel wewnątrzunijny i produkcja na rynek krajowy](#)  
[Wywóz z Polski poza UE](#)  
[Wwóz do UE](#)  
[Brexit - ważne informacje](#)

## Systemy Informatyczne

[ADIS](#)  
[CELAB](#)  
[IMI](#)  
[TRACES](#)  
[RASFF](#)  
[WAHIS](#)  
[RPPUIŻ](#)  
[Aplikacja IRZplus](#)

## Bądź na bieżąco

Chcesz być na bieżąco z nowościami Głównego Inspektoratu Weterynarii? Zapisz się do newslettera.

Twój e-mail

Wybierz zakres informacji:

Wszystkie wiadomości

© Copyright Główny Inspektorat Weterynarii. Wszelkie prawa zastrzeżone.

[Mapa witryny](#) | [Zastrzeżenia prawne](#) | [Polityka prywatności](#) | [Deklaracja dostępności](#)

Projekt i realizacja

[IntraCOM.pl](#)



Fundusze Europejskie



Rzeczpospolita  
Polska

Unia Europejska  
Europejskie Fundusze  
Strukturalne i Inwestycyjne



[Strona główna](#) | [Komunikaty](#) |[Komunikat Głównego Lekarza Weterynarii dotyczący stwierdzenia ognisk wysoce zjadliwej grypy ptaków \(HPAI\) u drobiu nr 24-25 w 2025 r.](#)

2025-02-19

## Komunikat Głównego Lekarza Weterynarii dotyczący stwierdzenia ognisk wysoce zjadliwej grypy ptaków (HPAI) u drobiu nr 24-25 w 2025 r.

Główny Lekarz Weterynarii informuje o stwierdzeniu 2 ognisk wysoce zjadliwej grypy ptaków (HPAI) u drobiu nr 24 i 25 w 2025 r. na podstawie wyników badań laboratoryjnych z dnia 16 lutego 2025 r. przeprowadzonych przez Państwowy Instytut Weterynaryjny - Państwowy Instytut Badawczy (PIWet - PIB) w Puławach.

Ognisko HPAI **nr 24** zostało stwierdzone w gospodarstwie komercyjnym utrzymującym 41 259 indyków rzeźnych zlokalizowanym w miejscowości Pełki, gmina Biezuń, powiat żuromiński, woj. mazowieckie.

Ognisko HPAI **nr 25** zostało stwierdzone w gospodarstwie komercyjnym utrzymującym 3 998 gęsi hodowlanych zlokalizowanym w miejscowości Kikół, gmina Kikół, powiat lipnowski, woj. kujawsko-pomorskie.

Na terytorium Rzeczypospolitej Polskiej od dnia 1 stycznia 2025 r. stwierdzono 25 ognisk HPAI u drobiu, 5 ognisk HPAI u ptaków w niewoli oraz 16 ognisk HPAI u ptaków dzikich.

Informacje o bieżącej sytuacji epizootycznej w zakresie grypy ptaków w Polsce i innych państwach członkowskich UE publikowane są na stronie internetowej Głównego Inspektoratu Weterynarii pod linkiem: <https://www.wetgiw.gov.pl/nadzorweterynaryjny/hpai>

[◀ poprzednia](#)[wszystkie wiadomości ▲](#)[następna ▶](#)[Inspekcja Weterynaryjna](#)[Handel Eksport Import](#)[Główny Inspektorat Weterynarii](#)[Jednostki terenowe](#)[Organizacja Inspekcji Weterynaryjnej](#)[Zasady przeprowadzania kontroli urzędowych](#)[100-lecie administracji weterynaryjnej](#)[Sygnalista](#)[Handel wewnątrzunijny i produkcja na rynek krajowy](#)[Wywóz z Polski poza UE](#)[Wwóz do UE](#)[Brexit - ważne informacje](#)

## Nadzór Weterynaryjny

[Żywność pochodzenia zwierzęcego](#)  
[Zdrowie zwierząt](#)  
[Pasze](#)  
[Farmacja weterynaryjna](#)  
[Uboczne produkty pochodzenia zwierzęcego i produkty pochodne](#)  
[Diagnostyka laboratoryjna](#)  
[Zwierzęta gospodarskie](#)  
[Niejadalne produkty pochodzenia zwierzęcego](#)  
[Zwierzęta domowe](#)  
[Akwakultura](#)  
[Ochrona zwierząt](#)

## Publikacje Raporty Prawo

[Prawo krajowe](#)  
[Zintegrowany Wieloletni Plan Kontroli \(MANCP\)](#)  
[Weterynaryjna sprawozdawczość statystyczna \(RRW\)](#)  
[Stan chorób zakaźnych zwierząt - biuletyn](#)  
[Listy zakładów, wykazy i rejestry Głównego Lekarza Weterynarii](#)  
[Wybrane wytyczne i instrukcje Głównego Lekarza Weterynarii](#)  
[Listy kontrolne SPIWET](#)  
[Roczny program audytów IW](#)  
[Opłaty weterynaryjne](#)

## Systemy Informatyczne

[ADIS](#)  
[CELAB](#)  
[IMI](#)  
[TRACES](#)  
[RASFF](#)  
[WAHIS](#)  
[RPPUIŻ](#)  
[Aplikacja IRZplus](#)

## Bądź na bieżąco

Chcesz być na bieżąco z nowościami Głównego Inspektoratu Weterynarii? Zapisz się do newslettera.

Twój e-mail

Wybierz zakres informacji:

Wszystkie wiadomości

© Copyright Główny Inspektorat Weterynarii. Wszelkie prawa zastrzeżone.  
[Mapa witryny](#) | [Zastrzeżenia prawne](#) | [Polityka prywatności](#) | [Deklaracja dostępności](#)

[Projekt i realizacja](#)

[IntraCOM.pl](#)



Fundusze Europejskie



Rzeczpospolita  
Polska

Unia Europejska  
Europejskie Fundusze  
Strukturalne i Inwestycyjne





## INFORMACJA GŁÓWNEGO LEKARZA WETERYNARII O AKTUALNEJ SYTUACJI EPIZOOTYCZNEJ DLA WYSOCE ZJADLIWEJ GRYPY PTAKÓW W POLSCE

Aktualizacja na dzień: 19.02.2025

W 2024 roku w Polsce stwierdzono łącznie 50 ognisk wysoce zjadliwej grypy ptaków. Łącznie utrzymywane było w nich ponad 3,23 mln sztuk drobiu.

W ogniskach w 2024 roku stwierdzono podtyp wirusa grypy ptaków H5N1.

\* data dezynfekcji wstępnej w ognisku determinuje minimalny czas obowiązywania ograniczeń na obszarach zapowietrzonym i zagrożonym, wyznaczonych do ogniska choroby

ostatyczne uchylenie ograniczeń obowiązyujących na wyznaczonych obszarach, uwarunkowane jest publikacją rozporządzenia właściwego miejscowo Wojewody lub Powiatowego Lekarza Weterynarii

łącznie liczba drobiu w

ogniskach:

2 063 486

Nr krajowy ogniska	Data stwierdzenia	Data przeprowadzenia dezynfekcji wstępnej*	Podtyp wirusa	Typ gospodarstwa	Liczba zwierząt w ognisku	Gatunek	Województwo	Powiat	Gmina	Miejscowość
1	08.01.2025	10.01.2025	H5N1	komercyjna	4484	rozne gatunki	łódzkie	sieradzki	Warta	Malków
2	10.01.2025	11.01.2025	H5N1	komercyjna	28337	indyk rzeźny	mazowieckie	żuromiński	Bieżeń	Kobyła Łąka
3	22.01.2025	25.01.2025	H5N1	komercyjna	58740	indyk rzeźny	warmińsko-mazurskie	giżycki	Giżycko	Sterlówki Średnie
4	23.01.2025	27.01.2025	H5N1	komercyjna	67461	indyk rzeźny	zachodniopomorskie	goleniowski	Osina	Redło
5	25.01.2025	27.01.2025	H5N1	komercyjna	21800	indyk rzeźny	łódzkie	kutnowski	Krosniewice	Skłoty
6	25.01.2025	26.01.2025	H5N1	komercyjna	38308	indyk rzeźny	warmińsko-mazurskie	iławski	Kisielice	Kantowo
7	26.01.2025	26.01.2025	H5N1	komercyjna	67238	kura niośka	mazowieckie	żuromiński	Bieżeń	Karniszyn Parcele
8	26.01.2025	27.01.2025	H5N1	komercyjna	10526	indyk rzeźny	warmińsko-mazurskie	giżycki	Giżycko	Antonowo
9	27.01.2025	01.02.2025	H5N1	komercyjna	16041	indyk rzeźny	podkarpackie	ropczycko-sędziszowski	Ostrów	Ostrów
10	28.01.2025	30.01.2025	H5N1	komercyjna	15692	kaczka rzeźna	łódzkie	zgierski	Ozorków	Opalanki
11	29.01.2025	01.02.2025	H5N1	komercyjna	204260	rozne gatunki	wielkopolskie	kolski	Grzegorzew	Barłogi
12	29.01.2025	31.01.2025	H5N1	komercyjna	2823	gęś hodowlana	wielkopolskie	kępiński	Kępno	Domanin
13	31.01.2025	02.02.2025	H5N1	komercyjna	6472	indyk rzeźny	wielkopolskie	kaliski	Żelazków	Dębe
14	02.02.2025	05.02.2025	H5N1	komercyjna	8700	gęś hodowlana	lubuskie	nowosolski	Kolsko	Konotop
15	04.02.2025	04.02.2025	H5N1	komercyjna	1189532	kura niośka	mazowieckie	żuromiński	Bieżeń	Sadłowo
16	05.02.2025	08.02.2025	H5N1	komercyjna	22879	indyk rzeźny	łódzkie	sieradzki	Goszczanów	Chwałęcice
17	05.02.2025	07.02.2025	H5N1	komercyjna	9300	kaczka rzeźna	wielkopolskie	kaliski	Koźminek	Chodybki
18	05.02.2025	08.02.2025	H5N1	komercyjna	63947	indyk rzeźny	wielkopolskie	kaliski	Koźminek	Stary Karolew
19	09.02.2025	10.02.2025	H5N1	komercyjna	42259	kura hodowlana	mazowieckie	żuromiński	Bieżeń	Stawiszyn Zwalewo
20	10.02.2025	10.02.2025	H5N1	komercyjna	3190	gęś hodowlana	kujawsko-pomorskie	lipnowski	Lipno	Chlebowo
21	10.02.2025	11.02.2025	H5N1	komercyjna	4034	kaczka rzeźna	łódzkie	sieradzki	Goszczanów	Goszczanów
22	11.02.2025		H5N1	komercyjna	131526	kura niośka	mazowieckie	żuromiński	Bieżeń	Ślawęcin
23	12.02.2025		H5N1	komercyjna	680	gęś hodowlana	wielkopolskie	grodziski	Wielichowo	Wielichowo
24	16.02.2025		H5N1	komercyjna	41259	indyk rzeźny	mazowieckie	żuromiński	Bieżeń	Pelki
25	16.02.2025		H5N1	komercyjna	3998	gęś hodowlana	kujawsko-pomorskie	lipnowski	Kikół	Kikół





INFORMACJA GŁÓWNEGO LEKARZA WETERYNARII  
O AKTUALNEJ SYTUACJI EPIZOOTYCZNEJ DLA WYSOCE ZIADLIWEJ GRYPY PTAKÓW U PTAKÓW DZIKICH  
W POLSCE

13.02.2025

W 2024 roku na terenie kraju stwierdzono 55 ognisk HPAI u ptaków dzikich.

Nr krajowy ogniska	Data stwierdzenia	Podtyp wirusa AI	Gatunek	Liczba sztuk	Województwo	Powiat	Gmina
1	03.01.2025	H5N1	Myszolów	1	dolnośląskie	legnicki	Krotoszyce
2	13.01.2025	H5N1	Łabędź niemy	5	opolskie	namysłowski	Namysłów
3	13.01.2025	H5N1	Łabędź niemy	2	dolnośląskie	legnicki	Kunice
4	20.01.2025	H5N1	Geś gęgawa	1	dolnośląskie	górowski	Góra
5	22.01.2025	H5N1	Łabędź niemy	3	śląskie	lubliniecki	Ciasna
6	27.01.2025	H5N1	Łabędź niemy	1	opolskie	kluczborski	Byczyna
7	27.01.2025	H5N1	Łabędź niemy	1	śląskie	tarnogórski	Kalety
8	28.01.2025	H5N1	Łabędź niemy	1	lubelskie	puławski	Puławy
9	30.01.2025	H5N1	Łabędź niemy	2	kujawsko-pomorskie	lipnowski	Skępe
10	30.01.2025	H5N1	Łabędź niemy	1	śląskie	lubliniecki	Herby
11	03.02.2025	H5N1	Myszolów	1	dolnośląskie	legnicki	Legnickie Pole
12	03.02.2025	H5N1	Łabędź niemy	1	dolnośląskie	legnicki	Legnica
13	03.02.2025	H5N1	Sokół wędrowny	1	zachodniopomorskie	łobeski	Dobra
14	09.02.2025	H5N1	Łabędź niemy	4	opolskie	kluczborski	Byczyna
15	12.02.2025	H5N1	Wróbel	5	wielkopolskie	grodziski	Wielichowo
16	12.02.2025	H5N1	Łabędź niemy	3	zachodniopomorskie	kołobrzeski	Dygowo





# INFORMACJA GŁÓWNEGO LEKARZA WETERYNARII O AKTUALNEJ SYTUACJI EPIZOOTYCZNEJ DLA WYSOCE ZIADLIWEJ GRYPY PTAKÓW W POLSCE

Stan na dzień: 13.02.2025

łącznie liczba drobiu w ogniskach: **191**

Ptaki utrzymywane w gospodarstwach wyłącznie na własny użytek

Nr krajowy ogniska	Data stwierdzenia	Podtyp wirusa AI	Typ gospodarstwa	Liczba zwierząt w ognisku	Gatunek	Województwo	Powiat	Gmina	Miejscowość
1CB	16.01.2025	H5N1	przysięgrodowe	60	różne gatunki	Podkarpackie	jarosławski	Jarosław	Surochów
2CB	21.01.2025	H5N1	przysięgrodowe	19	różne gatunki	Kujawsko-pomorskie	lipnowski	Lipno	Ostrowite
3CB	28.01.2025	H5N1	przysięgrodowe	47	różne gatunki	Pomorskie	malborski	Miloradz	Pogorzala Wieś
4CB	02.02.2025	H5N1	przysięgrodowe	18	kura ogólnoużytkowa	Warmińsko-mazurskie	mragowski	Piecki	Brejdyny
5CB	05.02.2025	H5N1	przysięgrodowe	47	kura ogólnoużytkowa	Warmińsko-mazurskie	mragowski	Mikolajki	Kolnia Mikolajki





## Wścieklizna

Choroba ta jest jedną z najdłużej znanych i **najgroźniejszych chorób odzwierzęcych**. Wścieklizna jest wirusową chorobą zakaźną dotykającą centralnego układu nerwowego, na którą wrażliwe są wszystkie gatunki ssaków, w tym ludzie. Okres inkubacji choroby wynosi od kilku dni do kilku miesięcy. Wirus wścieklizny jest wrażliwy na wysoką temperaturę i światło słoneczne, ale jednocześnie jest wysoce odporny na niskie temperatury.

Wirus wścieklizny przenosi się głównie poprzez kontakt śliny zakażonego zwierzęcia z uszkodzoną skórą lub błoną śluzową (pogryzienie). Zakażenie możliwe jest również m.in. drogą aerogenną, dospojówkową lub poprzez transplantację narządów. W Polsce rezerwuarem wścieklizny jest lis rudy.

Więcej o wściekliznie można przeczytać na [stronach WOAHA](#) i [WHO](#). O aktualnych przypadkach wystąpienia wścieklizny u zwierząt w Europie można przeczytać [tutaj](#).

**Wścieklizna jest chorobą śmiertelną, która wg danych WHO rokrocznie powoduje zgon około 60 tysięcy osób, głównie w Azji i Afryce. Opracowana przez WHO mapa ryzyka zarażenia człowieka wścieklizną dostępna jest [tutaj](#).**

### Co zrobić w przypadku ugryzienia człowieka przez dzikie lub domowe zwierzę?

Ważne jest aby jak najszybciej dokładnie przemyć wodą i mydłem ranę lub powierzchnię narażoną na kontakt ze zwierzęciem i skontaktować się z lekarzem medycyny.

Każde ugryzienie człowieka przez dzikie zwierzę lub wzbudzające podejrzenie pogryzienie przez zwierzę domowe wymaga dokładnego sprawdzenia. Zdarzenie powinno zostać zgłoszone powiatowemu lekarzowi weterynarii (dane teleadresowe powiatowych lekarzy weterynarii dostępne są [tutaj](#)).

### Objawy wścieklizny

Okres inkubacji choroby (czyli okres od momentu zakażenia do wystąpienia objawów klinicznych) jest różny i zależy m.in. od ilości wprowadzonego do organizmu wirusa, jego zjadliwości, wrót zakażenia (miejsca zranienia), charakteru (rozległości) ran oraz gatunku i wieku wrażliwego zwierzęcia. Przyjmuje się, że okres inkubacji u zwierząt trwa od kilku dni do ponad 7 lat, przy czym przeważnie wynosi:

- u małych zwierząt (pies, kot, owca, koza, świnia) - od kilku do 90 dni;
- u dużych zwierząt (bydło, koniowate) - od kilku do 180 dni.

Choroba może mieć postać cichą lub szalową, a jej objawy są różne i zależą od gatunku zwierzęcia:

- psy - występuje niepokój, nadmierna pobudliwość, włóczęgostwo, spożywanie niejadalnych przedmiotów, wzmożony popęd płciowy, agresja, ochryple szczekanie, ślinotok, opadanie żuchwy z wypadaniem języka, zez, niedowład kończyn i inne porażenia;
- koty - odnotowuje się podobne objawy jak u psów, przy czym zwierzęta chowają się, uciekają, nieustannie miauczą, zachowują się agresywnie, a śmierć poprzedzona jest zwykle porażeniem kończyn;
- bydło - obserwuje się niestrawność i obniżone łaknienie, wzdęcie, zaparcie lub biegunkę, drgawki poszczególnych grup mięśni, tok, parcie na przeszkody, ciągłe ryczenie, objawy podobne do rui, nienaturalne położenie głowy lub ogona, chwiejność i porażenia kończyn

tylnych;

świnie - występuje łekliwość, ochryple chrząkanie, kurczowe ruchy głowy i gryzienie ściółki;

owce i kozy - odnotowuje się niepokój, wzmożony popęd płciowy, ochryple beczenie, nagłe porażenia i upadki;

konie - obserwuje się wpadanie na ściany stajni, drgawki mięśniowe, objawy kolkowe i częste oddawanie moczu;

zwierzęta dzikie - głównym objawem jest utrata wrodzonego lęku. Występuje także agresja przejawiająca się atakami na zwierzęta domowe, gospodarskie i ludzi. Dodatkowo, u nietoperzy obserwuje się utratę zdolności lotu, nadpobudliwość na dotyk i dźwięk, przewracanie się na grzbiet i aktywność dzienną niespotykaną u zdrowych osobników.

Należy podkreślić, iż nie wszystkie wymienione objawy muszą wystąpić u każdego zwierzęcia zakażonego wirusem wścieklizny.

## Podejrzenie wścieklizny i dalsze postępowanie

W przypadku objawów nasuwających podejrzenie wścieklizny bądź też znalezienia martwego zwierzęcia (np. lis, nietoperz) sprawę należy zgłosić do właściwego miejscowo powiatowego lekarza weterynarii (dane teleadresowe dostępne są [tutaj](#)), który oceni, czy podejrzenie jest zasadne.

## **Należy bezwzględnie unikać kontaktu z podejrzanym zwierzęciem i nie dotykać zwłok zwierząt podejrzanych.**

W przypadku uznania podejrzenia za zasadne powiatowy lekarz weterynarii wprowadza stosowne środki mające na celu stwierdzenie lub wykluczenie wścieklizny (obserwację żywego zwierzęcia lub badanie laboratoryjne martwego zwierzęcia).

Postępowanie Inspekcji Weterynaryjnej w przypadku podejrzenia lub stwierdzenia wścieklizny opisane jest w [ustawie z dnia 11 marca 2004 r. o ochronie zdrowia zwierząt oraz zwalczaniu chorób zakaźnych zwierząt](#) oraz [rozporządzeniu Ministra Rolnictwa i Rozwoju Wsi z dnia 7 stycznia 2005 r. w sprawie zwalczania wścieklizny](#).

## Profilaktyka wścieklizny

### Szczepienia ochronne lisów wolno żyjących

Uwzględniając, iż w Polsce rezerwuarem wirusa wścieklizny jest lis rudy, zgodnie z [rozporządzeniem Ministra Rolnictwa i Rozwoju Wsi z dnia 17 grudnia 2013 r. w sprawie przeprowadzania ochronnych szczepień lisów wolno żyjących przeciwko wściekliznie](#), na obszarach o największym ryzyku wystąpienia wścieklizny Inspekcja Weterynaryjna prowadzi szczepienia lisów wolno żyjących.

Doustna szczepionka przeznaczona dla lisów znajduje się w blistrze zatopionym w przynęcie. Przynęta ma za zadanie zachęcić zwierzę do pobrania szczepionki. Szczepionka rozrzucana jest z samolotu/śmigłowca lub wykładana ręcznie. Wykładanie szczepionki poprzedzane jest akcją informacyjną. Informacja o terminie i sposobie przeprowadzenia szczepień ochronnych w miejscowościach położonych na obszarze, na którym będą one przeprowadzane oraz w miejscowościach graniczących z tym obszarem przekazywana jest w sposób zwyczajowo przyjęty na danym terenie.

**Należy bezwzględnie unikać kontaktu ze szczepionką przeznaczoną dla lisów oraz uniemożliwić taki kontakt zwierzętom domowym. Osoba, która miała styczność ze szczepionką powinna zgłosić się do lekarza medycyny, natomiast kontakt zwierzęcia domowego należy zgłosić lekarzowi weterynarii.**

### Szczepienia zwierząt domowych i gospodarskich

W celu zabezpieczenia przed chorobą zwierzęta powinny być szczepione (więcej o szczepieniach psów, kotów i fretek można przeczytać [tutaj](#)). W Polsce obowiązkowemu ochronnemu szczepieniu przeciwko wściekliznie, zgodnie z [ustawą o ochronie zwierząt oraz zwalczaniu chorób zakaźnych zwierząt](#), podlegają psy powyżej 3. miesiąca życia. Na obszarach występowania wścieklizny zalecane są również szczepienia kotów, a także zwierząt gospodarskich, jeśli mogą mieć one kontakt z dzikimi zwierzętami,

[Strona główna](#) | [Komunikaty](#) |

Komunikat Głównego Lekarza Weterynarii zawierający aktualizację sytuacji epidemiologicznej dot. wścieklizny w 2025 roku



2025-02-13

## Komunikat Głównego Lekarza Weterynarii zawierający aktualizację sytuacji epidemiologicznej dot. wścieklizny w 2025 roku

Na podstawie wyników badań laboratoryjnych w 2025 r. stwierdzono w sumie 6 ognisk wścieklizny: 2 w woj. podkarpackim i 4 w woj. lubelskim, zgodnie z poniższą tabelą.

Ogniska wścieklizny stwierdzone na terytorium RP w 2025 r.

Województwo	Powiat	Gmina	Gatunek zwierzęcia	Data stwierdzenia ogniska
podkarpackie	przemyski	Fredropol	pies	16.01.2025 r.
lubelskie	hrubieszowski	Mircze	kot	16.01.2025 r.
lubelskie	chełmski	Chełm	kot	23.01.2025 r.
lubelskie	hrubieszowski	Hrubieszów	lis	30.01.2025 r.
podkarpackie	przemyski	Medyka	pies	29.01.2025 r.
lubelskie	hrubieszowski	Hrubieszów	lis	11.02.2025 r.

Główny Lekarz Weterynarii przypomina, że zgodnie z art. 56 ustawy z dnia 11 marca 2004 r. o ochronie zdrowia zwierząt oraz zwalczaniu chorób zakaźnych zwierząt, na terytorium Polski obowiązkowemu szczepieniu przeciwko wściekliznie podlegają psy po ukończeniu 3 miesiąca życia. Posiadacze psów są zobowiązani zaszczepić psy przeciwko wściekliznie w terminie 30 dni od dnia ukończenia przez psa trzeciego miesiąca życia, a następnie nie rzadziej niż co 12 miesięcy od dnia ostatniego szczepienia.

Ponadto, zgodnie z rozporządzeniem Wojewody Lubelskiego, obowiązuje nakaz szczepienia kotów przeciw wściekliznie w powiatach biłgorajskim, hrubieszowskim, krasnostawskim, tomaszowskim, zamojskim.

Zgodnie z rozporządzeniem Powiatowego Lekarza Weterynarii w Chełmie obowiązuje nakaz szczepienia kotów przeciwko wściekliznie na terenie powiatu chełmskiego i miasta Chełm. Nakaz szczepienia kotów obowiązuje do dnia 31 grudnia 2025r.

Zgodnie z rozporządzeniem Wojewody Podkarpackiego, obowiązuje nakaz szczepienia kotów przeciw wściekliznie na obszarze zagrożonym wścieklizną zwierząt w powiatach jarosławskim, przemyskim oraz lubaczowskim, tj.:

1) w powiecie jarosławskim: Chałupki Chotyńskie, Chotyń, Korczowa, Młyny, Nienowice, Piaski, Zaleska Wola w gminie Radymno; Charytany, Tuchla w gminie Laszki;

2) w powiecie przemyskim: Hruszowice, Kalników w gminie Stubno;



3) w powiecie lubaczowskim: Kobylnica Wołoska w gminie Wielkie Oczy.

Zgodnie z rozporządzeniem Powiatowego Lekarza Weterynarii w Lubaczowie, obowiązuje nakaz szczepienia kotów przeciw wścieklicznie na obszarze zagrożonym wściekliczną zwierząt w powiecie lubaczowskim, w gminie Narol miejscowości: Narol - Wieś, Narol, Kadłubiska, Podlesina, Lipie, Lipsko, Jędrzejówka, Łozy - przysiółek wsi Płazów, Pizuny - przysiółek wsi Łukawica.

Zgodnie z rozporządzeniem Powiatowego Lekarza Weterynarii w Przemyślu, obowiązuje nakaz szczepienia kotów przeciw wścieklicznie na obszarze zagrożonym wściekliczną zwierząt w powiecie przemyskim obejmującym część miasta Przemyśla od granicy miasta z miejscowościami Hureczko, Krówniki i Nehrybka na wschodzie i południu do linii rzeki San na północy i do ulicy Jagiellońskiej i Słowackiego na zachodzie oraz miejscowości: Krówniki, Łuczyce, Rożubowice, Pikulice i Nehrybka w gminie Przemyśl oraz Siedliska, Jaksmanice, Hurko, Hureczko i Medyka w gminie Medyka; w Kormanice, Fredropol, Kniażyce, Koniusza w gminie Fredropol na terenie powiatu przemyskiego.

◀ poprzednia

wszystkie wiadomości ▲

następna ▶



## Inspekcja Weterynaryjna

[Główny Inspektorat Weterynarii](#)

[Jednostki terenowe](#)

[Organizacja Inspekcji Weterynaryjnej](#)

[Zasady przeprowadzania kontroli urzędowych](#)

[100-lecie administracji weterynaryjnej](#)

[Sygnalista](#)

## Handel Eksport Import

[Handel wewnątrznunijny i produkcja na rynek krajowy](#)

[Wywóz z Polski poza UE](#)

[Wwóz do UE](#)

[Brexit - ważne informacje](#)

## Nadzór Weterynaryjny

[Żywność pochodzenia zwierzęcego](#)

[Zdrowie zwierząt](#)

[Pasze](#)

[Farmacja weterynaryjna](#)

[Uboczne produkty pochodzenia zwierzęcego i produkty pochodne](#)

[Diagnostyka laboratoryjna](#)

[Zwierzęta gospodarskie](#)

[Niejadalne produkty pochodzenia zwierzęcego](#)

[Zwierzęta domowe](#)

[Akwakultura](#)

[Ochrona zwierząt](#)

## Systemy Informatyczne

[ADIS](#)

[CELAB](#)

[IMI](#)

[TRACES](#)

[RASFF](#)

[WAHIS](#)

[RPPUiŻ](#)

[Aplikacja IRZplus](#)

## Publikacje Raporty Prawo

[Prawo krajowe](#)

[Zintegrowany Wieloletni Plan Kontroli \(MANCP\)](#)

[Weterynaryjna sprawozdawczość statystyczna \(RRW\)](#)

[Stan chorób zakaźnych zwierząt - biuletyn](#)

[Listy zakładów, wykazy i rejestry Głównego Lekarza Weterynarii](#)

## Bądź na bieżąco

Chcesz być na bieżąco z nowościami Głównego Inspektoratu Weterynarii? Zapisz się do newslettera.



## Rzekomy pomór drobiu (ND) – informacje

### Objawy rzekomego pomoru drobiu (ND):

Rzekomy pomór drobiu (ND - Newcastle Disease) może przebiegać z bardzo dużą śmiertelnością, silną depresją i upadkami w przeciągu 3-4 dni od wystąpienia objawów klinicznych. Jest to jedna najbardziej powszechnych i wysoce zaraźliwych chorób układu oddechowego, na którą narażone są ptaki w każdym wieku, zarówno ptaki hodowlane jak i dzikie. Śmiertelność u zakażonych zwierząt może dochodzić nawet do 100%.

Typowe objawy kliniczne rzekomego pomoru drobiu:

- utrudnione oddychanie,
- rżenia i charczenia, którym towarzyszą objawy nerwowe, takie jak porażenia, czy skręty szyi (torticollis),
- produkcja nieśna spada od 30 do 50% lub więcej i powraca do norm po około 2 tygodniach. jaja mogą mieć cienką skorupę, typowe jest również składanie jaj bez skorup (tzw. "lanie jaj" - jaj w błonach).

Choroba Newcastle przenoszona jest drogą kropelkową. Do zakażenia dochodzi poprzez kontakt z wydzieliną zapalną np. podczas korzystania z jednego poidła lub karmnika, do którego dostęp miało zakażone zwierzę. Okres inkubacji trwa od 2 do 15 dni.

### Rola hodowców i lekarzy weterynarii we wczesnym wykrywaniu choroby – zgłoszenie do organów inspekcji weterynaryjnej

Posiadacz drobiu jak również lekarz weterynarii opiekujący się stadem powinien zawiadomić powiatowego lekarza weterynarii o wystąpieniu u drobiu następujących objawów klinicznych:

- zwiększona śmiertelność;
- znaczący spadek pobierania paszy i wody;
- objawy nerwowe takie jak: drgawki, skręt szyi, paraliż nóg i skrzydeł, niezborność ruchów;
- duszność;
- sinica i wybroczyny;
- nagły spadek nieśności.

### Zwalczanie rzekomego pomoru drobiu

Rzekomy pomór drobiu nie podlega leczeniu. Jest to choroba zwalczana z urzędu, następuje likwidacja stada oraz jego utylizacja. Należy wówczas usunąć wszystkie przedmioty, z którymi ptaki miały kontakt oraz wykonać dokładną dezynfekcję pomieszczeń oraz urządzeń. Wokół ogniska choroby ND wyznacza się strefy - obszar zapowietrzony (3 km) oraz obszar zagrożony (10 km).

### Dostępność szczepień przeciwko ND

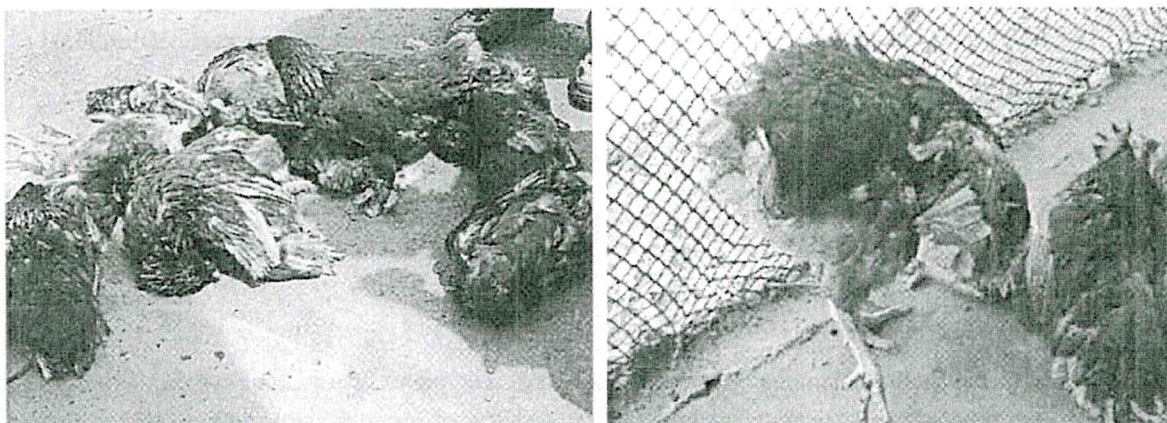
W Polsce rzekomy pomór drobiu jest objęty programem profilaktycznym. Prowadzi się szczepienia za pomocą żywych szczepionek zawierających lentogeniczne szczepy wirusa (stada brojlerów) oraz szczepionek żywych i inaktywowanych (stada towarowe i reprodukcyjne).

Warunkiem zapobieżenia stratom wywołanym przez rzekomy pomór drobiu jest regularne prowadzenie szczepień i przestrzeganie zasad bioasekuracji.

### ZALECENIA DLA DROBNOTOWAROWYCH HODOWCÓW DROBIU - CHÓW PRYZAGRODOWY

W celu zminimalizowania ryzyka wystąpienia rzekomego pomoru drobiu w gospodarstwie, należy bezwzględnie przestrzegać następujących zaleceń:

- karmienie i pojenie drobiu w pomieszczeniach zamkniętych, do których nie mają dostępu ptaki dzikie;
- przetrzymywanie drobiu na ogrodzonej przestrzeni, pod warunkiem uniemożliwienia kontaktów z dzikim ptactwem;
- odizolowanie od innego drobiu, kaczek i gęsi;
- przechowywanie paszy, w tym zielonki, w pomieszczeniach zamkniętych lub pod szczelnym przykryciem, uniemożliwiającym kontakt z dzikim ptactwem;
- unikanie pojenia ptaków i czyszczenia kurników wodą pochodzącą spoza gospodarstwa (głównie ze zbiorników wodnych i rzek);
- zgłaszanie lekarzowi weterynarii, wójtowi, burmistrzowi, i innym organom władzy lokalnej zaobserwowanego spadku nieśności lub nagłych, zwiększonych padnięć drobiu;
- po każdym kontakcie z drobiem lub ptakami dzikimi umycie rąk wodą z mydłem;
- używanie odzieży ochronnej oraz obuwia ochronnego przy czynnościach związanych z obsługą drobiu;
- osobom utrzymującym drób w chowie przyzagrodowym, aby nie były zatrudniane w przemysłowych fermach drobiu.



Ryc 1. Objawy nerwowe i masowe upadki w przebiegu niektórych form ND

Ogniska ASF u świń w 2024 r.

Nr ogniska	Województwo	Powiat	Gmina	Miejscowość	Data stwierdzenia ogniska	Liczba świń	O.O.O.
1	lubelskie	hrubieszowski	Trzeszczany	Zadębce	04.06.2024	10	II
2	warmińsko-mazurskie	iławski	Kisielice	Sobiewola	07.06.2024	146	II
3	zachodniopomorskie	gryfiński	Stare Czarnowo	Nieznań	07.06.2024	34	II
4	wielkopolskie	poznaniński	Murowana Goślina	Długa Goślina	07.06.2024	34	III
5	wielkopolskie	poznaniński	Murowana Goślina	Długa Goślina	07.06.2024	102	III
6	warmińsko-mazurskie	nowomiejski	Biskupiec	Szwarcenowo	12.06.2024	600	II
7	warmińsko-mazurskie	nowomiejski	Biskupiec	Czachówki	14.06.2024	425	II
8	wielkopolskie	obornicki	Rogoźno	Rogoźno	16.06.2024	125	II
9	warmińsko-mazurskie	nowomiejski	Biskupiec	Czachówki	16.06.2024	25	II
10	warmińsko-mazurskie	nowomiejski	Biskupiec	Szwarcenowo	18.06.2024	540	II
11	wielkopolskie	czarnkowsko-trzcianecki	Potajewo	Budziska	21.06.2024	659	II
12	mazowieckie	radomski	Iłża	Iłża	26.06.2024	28	II
13	wielkopolskie	gnieźniński	Kiszkowo	Ujazd	04.07.2024	53	I
14	zachodniopomorskie	myśliborski	Myślibórz	Kierzków	05.07.2024	12	II
15	wielkopolskie	wągrowiecki	Skoki	Potrzanowo	06.07.2024	62	III
16	wielkopolskie	gnieźniński	Kiszkowo	Ujazd	06.07.2024	70	I
17	wielkopolskie	obornicki	Ryczywół	Tłukawy	06.07.2024	2771	III
18	warmińsko-mazurskie	nowomiejski	Biskupiec	Fitowo	11.07.2024	603	III
19	wielkopolskie	gnieźniński	Kiszkowo	Skrzetuszewo	12.07.2024	17	I
20	wielkopolskie	pilski	Ujście	Chrustowo	12.07.2024	568	poza obszarami
21	lubelskie	hrubieszowski	Uchanie	Jarostawiec	15.07.2024	2	III
22	wielkopolskie	obornicki	Rogoźno	Studzieniec	16.07.2024	19	III
23	wielkopolskie	gnieźniński	Kiszkowo	Ujazd	18.07.2024	174	I

24	pomorskie	kwidzyński	Ryjewo	Straszewo	23.07.2024	161	II
25	wielkopolskie	obornicki	Oborniki	Roźnowo	23.07.2024	481	III
26	wielkopolskie	wągrowiecki	Skoki	Budziszewice	24.07.2024	24	III
27	wielkopolskie	obornicki	Rogoźno	Boguniewo	24.07.2024	1784	III
28	wielkopolskie	poznański	Poznań	Poznań	25.07.2024	92	II
29	wielkopolskie	obornicki	Rogoźno	Parkowo	29.07.2024	38	III
30	wielkopolskie	gnieźniński	Kiszkowo	Ujazd	29.07.2024	127	III
31	wielkopolskie	wągrowiecki	Skoki	Potrzanowo	31.07.2024	72	III
32	wielkopolskie	gnieźniński	Kiszkowo	Sławno	02.08.2024	788	III
33	wielkopolskie	obornicki	Rogoźno	Studzieniec	04.08.2024	23	III
34	wielkopolskie	poznański	Poznań	Głuszyna	04.08.2024	13	III
35	warmińsko-mazurskie	węgorzewski	Budry	Olszewo Węgorzewskie	06.08.2024	84	III
36	kujawsko-pomorskie	chełmiński	Chelmo	Kałuż	09.08.2024	37	poza obszarami
37	kujawsko-pomorskie	chełmiński	Chelmo	Starogród	12.08.2024	127	poza obszarami
38	wielkopolskie	szamotulski	Ostroróg	Rudki	16.08.2024	2887	II
39	zachodniopomorskie	goleniowski	Maszewo	Darż	20.08.2024	2396	II
40	pomorskie	sztumski	Szum	Postolin	19.08.2024	48	III
41	zachodniopomorskie	goleniowski	Maszewo	Roźnowo Nowogardzkie	23.08.2024	6	II
42	zachodniopomorskie	stargardzki	Stargard	Grabowo	26.08.2024	17	II
43	kujawsko-pomorskie	grudziądzki	Łasin	Wydrzno	10.09.2024	44	III
44	zachodniopomorskie	choszczeński	Choszczno	Kotki	14.09.2024	11071	I